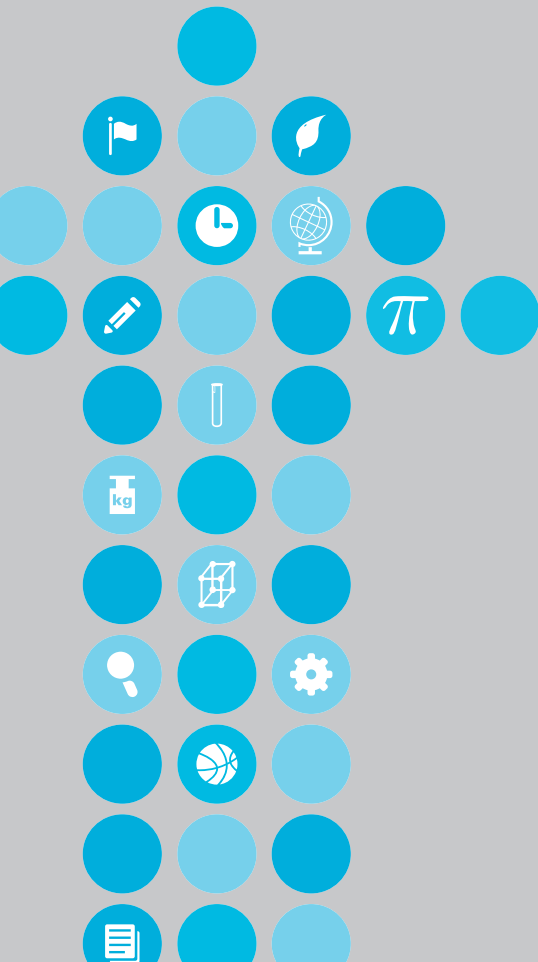


# Manual del Profesor

Modelos de Prueba  
Comprensión de Lectura y Matemática

**6.º**  
Educación  
Básica

Discapacidad  
Sensorial



### **IMPORTANTE**

En el presente documento se utilizan de manera inclusiva términos como “el docente”, “el estudiante” y sus respectivos plurales (así como otros equivalentes en el contexto educativo) para referirse a hombres y mujeres.

Esta opción se basa en la convención idiomática de nuestra lengua y tiene por objetivo evitar las fórmulas de acuerdo universal para aludir a ambos géneros en el idioma español (“o/a”, “los/las” y otras similares), debido a que implican una saturación gráfica que puede dificultar la comprensión de lectura.

El Modelo de Prueba SIMCE solo puede ser usado con fines pedagógicos. Se excluye su uso comercial.

# Índice

<b>Presentación</b>	1
<b>Consideraciones importantes</b>	2
<b>Características de los modelos de prueba</b>	3
<b>Recomendaciones para el uso de los modelos de prueba</b>	5
Aplicación de los modelos de prueba	5
Corrección de respuestas	6
Análisis de resultados	6
<b>Anexos</b>	8
Anexo 1. Respuestas correctas Modelo de Prueba Comprensión de Lectura	8
Anexo 2. Habilidades de Comprensión de Lectura de las preguntas del modelo de prueba	9
Anexo 3. Respuestas correctas Modelo de Prueba Matemática	10
Anexo 4. Ejes de contenido Matemática de las preguntas del modelo de prueba	11



# Presentación

El año 2013 la Agencia de la Calidad de la Educación aplicará las nuevas pruebas SIMCE de Comprensión de Lectura y Matemática a los estudiantes de 6.º básico del país, incluyendo a los estudiantes con discapacidad sensorial.

En este contexto, es importante dar a conocer las características que tendrán las nuevas pruebas y cómo podrán participar los estudiantes con discapacidad sensorial, que presenten discapacidad visual total o ceguera, discapacidad visual parcial o baja visión y discapacidad auditiva.

Para esto, la Agencia de Calidad de la Educación pone a disposición de docentes y directivos, un Manual del Profesor y modelos de prueba de Comprensión de Lectura y Matemática de 6.º básico, según tipo de discapacidad. El Manual del Profesor para los modelos de prueba discapacidad sensorial tiene por objetivo entregar orientaciones para el uso pedagógico de estos modelos, y dar a conocer las acomodaciones<sup>1</sup> consideradas en las preguntas de estos documentos.

Los modelos de prueba discapacidad sensorial tienen tres propósitos:

- Ejemplificar los tipos de preguntas, textos y estímulos a los que se enfrentarán los estudiantes con discapacidad sensorial al rendir las pruebas SIMCE de Comprensión de Lectura y Matemática 6.º básico 2013.
- Ejemplificar algunas de las acomodaciones de presentación<sup>2</sup> que tienen las pruebas para estudiantes con discapacidad sensorial.
- Propiciar la reflexión pedagógica acerca de los logros de aprendizaje de los estudiantes, con el fin de que los docentes puedan contar con un diagnóstico del nivel en el que se encuentra el desarrollo de la habilidad de comprensión de lectura y el desarrollo de los conocimientos y del pensamiento matemático de sus estudiantes con discapacidad sensorial.

Es importante precisar que los modelos de prueba y este manual son una guía para conocer las características de las pruebas SIMCE de Comprensión de Lectura y Matemática 6.º básico 2013. Por lo tanto, no se recomienda usar estos insumos para elaborar ensayos de las pruebas SIMCE, puesto que lo importante es la reflexión pedagógica que se genere a partir de los resultados de los estudiantes.

A fin de conseguir estos objetivos, en el presente manual se presentan consideraciones importantes y las características de los modelos de prueba discapacidad sensorial, así como las recomendaciones para la aplicación, la corrección y el análisis de resultados.

---

<sup>1</sup> Las acomodaciones son cambios en los instrumentos y/o en los procedimientos de evaluación, permitiendo que los estudiantes accedan a la prueba de manera autónoma, sin modificar los contenidos a evaluar. Las acomodaciones presentadas en los modelos de prueba corresponden a las que serán utilizadas en las pruebas SIMCE de 6.º básico.

<sup>2</sup> Las acomodaciones de presentación se refieren a los cambios en la prueba que permiten que los estudiantes con discapacidad sensorial accedan a la información.

Ingresando al sitio web de la Agencia de la Calidad de la Educación ([www.agenciaeducacion.cl](http://www.agenciaeducacion.cl)), los profesores pueden acceder a los modelos de prueba discapacidad visual parcial y discapacidad auditiva. Los modelos de prueba discapacidad visual total, serán entregados impresos en Braille a los establecimientos que atienden estos estudiantes.

## Consideraciones importantes

A continuación, se señalan algunas consideraciones que se deben tener en cuenta al momento de aplicar los modelos de prueba y analizar sus resultados.

- Los modelos contienen ejemplos de preguntas que no serán utilizados en futuras pruebas SIMCE.
- Cada Modelo de Prueba contiene preguntas, estímulos y textos similares a los que contendrán las pruebas SIMCE de Comprensión de Lectura y Matemática 6.º básico Discapacidad Sensorial 2013.
- Las preguntas que se presentan en los modelos de prueba evalúan algunas de las habilidades de Comprensión de Lectura y Matemática, que se establecen en los Objetivos de Aprendizaje de 5.º y 6.º básico de las Bases Curriculares, y que son comunes a los conocimientos y habilidades incluidos en el Marco Curricular anterior (Decreto N.º 256 de 2009). Por esto, es importante que para analizar las preguntas y las habilidades o conocimientos que evalúan, tenga en cuenta dichos documentos y la información presente en los Anexos 2 y 4 de este manual.
- Las preguntas de los modelos de prueba constituyen solo un ejemplo de lo que contendrán las pruebas SIMCE. En este contexto, no consideran necesariamente todas las habilidades y conocimientos que serán evaluados en dichas pruebas.
- Los resultados obtenidos por los alumnos en estos modelos de prueba, no constituyen una predicción de los resultados SIMCE, pues las características de los textos, los estímulos, las preguntas, las habilidades y los conocimientos que se evalúan mediante las preguntas, son solo un ejemplo de lo que se presentará en las pruebas SIMCE Comprensión de Lectura y Matemática 6.º básico Discapacidad Sensorial 2013.
- La asignación de puntaje a las respuestas de los estudiantes se ha simplificado, en relación al procedimiento usado en SIMCE, para facilitar su aplicación y uso en la sala de clases.

## Características de los modelos de prueba

Los cuadernillos de los modelos de prueba contienen solo preguntas de selección múltiple. La mayoría de las preguntas de selección múltiple presenta cuatro opciones: una correcta y tres incorrectas. No obstante, cuando existen razones justificadas para ello, se presentan preguntas con tres opciones: una correcta y dos incorrectas.

A continuación se detallan las características de los modelos de prueba según tipo de discapacidad sensorial:

<p><b>Pruebas para estudiantes con Discapacidad Visual Total</b></p>	<ul style="list-style-type: none"> <li>• Estas pruebas son presentadas en formato Braille impresas en interpunto. Se presentan algunas láminas táctiles que permiten a los alumnos acceder a gráficos, imágenes, diagramas, figuras geométricas, entre otras.</li> <li>• Las instrucciones para responder la prueba, se encuentran posterior a la tapa y luego de estas se presentan 3 hojas de respuestas prepicadas, que el estudiante debe desprender cuidadosamente, antes de empezar la prueba.</li> <li>• Las hojas de respuestas deben ser utilizadas por los estudiantes para escribir sus respuestas en Braille, anotando el número de la pregunta y la letra de la alternativa que considere correcta. Si el estudiante se equivoca, puede borrar el número y la letra de la alternativa que escribió erróneamente completando con base o signo generador, dejando dos espacios sin escribir, para luego, escribir el número de la pregunta y la letra de la alternativa.</li> <li>• Durante la aplicación de la prueba, los estudiantes pueden utilizar las ayudas técnicas de uso personal, a excepción de la calculadora parlante.</li> </ul>
<p><b>Pruebas para estudiantes con Discapacidad Visual Parcial</b></p>	<ul style="list-style-type: none"> <li>• Estas pruebas son presentadas en formato Macrotipo (Arial 24). Se presentan algunas láminas ampliadas que permiten a los alumnos acceder a gráficos, imágenes, diagramas, figuras geométricas, entre otras.</li> <li>• Las instrucciones para responder la prueba, se encuentran posterior a la tapa. Los estudiantes deben responder en el mismo cuadernillo, es decir deben contestar cada pregunta marcando una equis (X) sobre la alternativa que consideren correcta.</li> <li>• Durante la aplicación de la prueba, los estudiantes pueden utilizar las ayudas técnicas de uso personal.</li> </ul>

Pruebas para estudiantes con Discapacidad Auditiva	<ul style="list-style-type: none"> <li>• Estas pruebas son presentadas en el mismo formato de las pruebas SIMCE regular (tamaño de la hoja, tamaño de la letra, espaciado, etc.)</li> <li>• Las instrucciones para responder la prueba, se encuentran en la tapa. Los estudiantes deben responder en el mismo cuadernillo, es decir deben contestar cada pregunta marcando una equis (X) sobre la alternativa que consideren correcta. La entrega de información a los estudiantes se realiza respetando el sistema de comunicación que utilice.</li> <li>• Durante la aplicación de la prueba, los estudiantes pueden utilizar las ayudas técnicas de uso personal.</li> </ul>
----------------------------------------------------	---------------------------------------------------------------------------------------------------------------------------------------------------------------------------------------------------------------------------------------------------------------------------------------------------------------------------------------------------------------------------------------------------------------------------------------------------------------------------------------------------------------------------------------------------------------------------------------------------------------------------------------------------------------------------------

## Comprensión de Lectura

El Modelo de Prueba varía de acuerdo al tipo de discapacidad al que está dirigido. En el caso de Comprensión de Lectura contiene 5 textos con 21 preguntas para discapacidad visual total, 22 preguntas para discapacidad visual parcial y 22 preguntas para discapacidad auditiva. El número de preguntas para cada texto varía entre 3 y 6 preguntas.

Los textos de la prueba SIMCE Comprensión de Lectura 6.º básico Discapacidad Sensorial, constituyen un soporte sobre el cual se evalúan las habilidades de comprensión lectora del estudiante. Su selección está fundamentada en los criterios de forma y contenido presentes en las Bases Curriculares recientemente publicadas<sup>3</sup>. Los textos del Modelo de Prueba discapacidad sensorial fueron seleccionados con estos mismos criterios, además de las directrices de accesibilidad, de acuerdo a cada discapacidad sensorial.

El Modelo de Prueba incluye varios tipos de texto, entre ellos, un cuento, un texto instruccional (instrucciones para un experimento), un afiche y dos artículos informativos. Todos estos textos tratan temas familiares, adecuados a la edad de los estudiantes y cercanos a su conocimiento del mundo.

La extensión de los textos es variada, depende del propósito comunicativo de cada texto y de las ilustraciones que se incluyan.

## Matemática

El Modelo de Prueba de Matemática contiene 26 preguntas en la versión para discapacidad visual total, 27 preguntas para discapacidad visual parcial y 27 preguntas para discapacidad auditiva. Las preguntas presentan estímulos, como gráficos, ilustraciones y figuras; contextos, es decir, situaciones cotidianas en las que el estudiante debe poner en juego sus habilidades y conocimientos matemáticos; en algunos casos se solicita la realización de ejercicios en forma directa, sin estímulo ni contexto.

<sup>3</sup> Las Bases Curriculares se encuentran disponibles en la página web de la Unidad de Currículum del Ministerio de Educación ([www.curriculumnacional.cl](http://www.curriculumnacional.cl)).



## Recomendaciones para el uso de los modelos de prueba

En esta sección se entregan informaciones y recomendaciones para que los profesores apliquen los modelos, luego corrijan y analicen las respuestas de sus estudiantes.

### Aplicación de los modelos de prueba<sup>4</sup>

Para la aplicación, en el caso de los estudiantes con discapacidad visual parcial y discapacidad auditiva, se recomienda:

- Imprimir en hojas tamaño carta, los modelos de prueba para discapacidad auditiva y en hojas tamaños 22 por 23 cm los modelos para discapacidad visual parcial. Para el Modelo de Prueba de Comprensión de Lectura es importante imprimir por ambas caras de la hoja, pues algunas páginas deben quedar enfrentadas al momento de ser leídas por el estudiante.
- Repartir un Modelo de Prueba para cada estudiante<sup>5</sup>.
- Leer en voz alta y/o interpretar en Lengua de Señas Chilena, las instrucciones respecto de cómo deben contestar los estudiantes. Estas indicaciones se encuentran en la portada del Modelo de Prueba (página 2 del cuadernillo) en el caso de discapacidad auditiva, y posterior a la tapa en el modelo de prueba para discapacidad visual total y parcial. Comprobar que hayan comprendido.
- Verificar que los estudiantes estén contestando de acuerdo a las instrucciones.
- Entregar a los estudiantes las siguientes informaciones:
  - La prueba tiene una duración máxima de 1 hora y 30 minutos, y una duración mínima de 45 minutos.
  - Los estudiantes que terminen antes de los primeros 45 minutos, deben esperar sentados en su puesto hasta que se cumpla el tiempo mínimo, luego del cual deberán entregar la prueba y podrán salir de la sala.

<sup>4</sup> Los modelos de prueba 6.º básico Discapacidad Visual Total 2013, serán entregados impresos directamente a los establecimientos que atienden estudiantes que utilizan el sistema Braille.

<sup>5</sup> Para el caso de los establecimientos especiales que atienden estudiantes con discapacidad visual total, se entregará una prueba impresa, la que puede ser utilizada por los estudiantes de manera individual, a través del uso de hojas de respuesta para cada uno de ellos.

## Corrección de respuestas

Una vez aplicado el Modelo de Prueba, las preguntas deben corregirse comparando las respuestas de cada alumno con los listados de respuestas correctas que se presentan en el Anexo 1 (Comprensión de Lectura) y en el Anexo 3 (Matemática).

## Análisis de resultados



Las sugerencias que se presentan a continuación, de ninguna manera deben considerarse como única alternativa para el análisis de los resultados obtenidos por los alumnos, puesto que existen múltiples formas de aproximarse a estos. No obstante, se pretende que sirvan de guía para un análisis preliminar de los resultados.

Es importante destacar que no es posible realizar comparaciones entre los resultados de los estudiantes que rinden los modelos de prueba para discapacidad sensorial con el rendimiento de los alumnos a los que se les aplican los modelos de prueba para estudiantes sin discapacidad.

El análisis de los resultados del Modelo de Prueba puede abordarse desde dos perspectivas:

- Análisis del rendimiento general o individual de los estudiantes
- Análisis del rendimiento por pregunta o por grupo de preguntas

### Análisis del rendimiento general o individual de los estudiantes

Para calcular el rendimiento general de los alumnos, es necesario asignar a cada respuesta correcta un punto y calcular el puntaje total de cada alumno<sup>6</sup>. El puntaje máximo del modelo de prueba varía de acuerdo a cada una de las discapacidades evaluadas y por asignatura.

Una vez calculados los puntajes para cada alumno, es posible identificar a aquellos que requieren mayor apoyo, en comparación con el resto de sus compañeros.

<sup>6</sup> Las pruebas SIMCE reportan resultados a nivel nacional, regional, comunal, por establecimiento y por curso. No se reportan resultados por alumno. Se propone este análisis del rendimiento de los estudiantes para facilitar su aplicación y uso en la sala de clases.

## Análisis del rendimiento por pregunta o por grupos de preguntas

Para calcular los resultados por pregunta o por grupo de preguntas relacionadas con determinadas habilidades o conocimientos (por ejemplo, preguntas de Reflexionar, en Comprensión de Lectura o preguntas del eje de Medición, en Matemática), es necesario realizar los siguientes pasos:

1 Conocer el número de estudiantes que respondió correctamente cada pregunta o el grupo de preguntas.

2 Calcular el porcentaje de estudiantes que respondió en forma correcta. Para esto se utiliza la siguiente fórmula:

3 
$$\frac{\text{Nº de estudiantes que respondió correctamente la pregunta}}{\text{Nº total de estudiantes que rindió la prueba}} \cdot 100 = \% \text{ de respuestas correctas}$$

### Por ejemplo:

Si 8 alumnos de un curso rindieron la prueba y 6 de ellos respondieron correctamente la pregunta número 1, la fórmula se aplica del siguiente modo:

$$\frac{6}{8} \cdot 100 = 75\%$$



Esto significa que la pregunta número 1 fue respondida correctamente por 75% de los estudiantes del curso.

Una vez calculado el porcentaje de respuestas correctas de cada pregunta o grupo de preguntas, es posible determinar las habilidades o los conocimientos que presentan mayores logros o dificultades para los estudiantes. Para realizar este análisis, en el Anexo 2 se presentan las habilidades de lectura asociadas a cada pregunta del modelo; en el Anexo 4, los ejes de contenido de Matemática que evalúa cada pregunta del modelo de prueba



Una vez que se disponga de toda la información descrita, es recomendable que el equipo de profesores de 5.º y 6.º básico se reúna, para analizar las habilidades y/o conocimientos que los estudiantes han desarrollado, y aquellas que requieren más apoyo. A partir de este diagnóstico y de las evaluaciones internas, los docentes pueden planificar las posibles estrategias a seguir para mejorar los aprendizajes de los estudiantes.

## Anexos

### Anexo 1. Respuestas correctas Modelo de Prueba Comprensión de Lectura

Discapacidad Visual Total

Nº de pregunta	Respuesta correcta
1	B
2	C
3	B
4	A
5	B
6	C
7	A
8	D
9	A
10	C
11	A
12	D
13	B
14	A
15	A
16	B
17	B
18	D
19	A
20	B
21	D

Discapacidad Visual Parcial

Nº de pregunta	Respuesta correcta
1	B
2	C
3	B
4	A
5	B
6	C
7	A
8	D
9	A
10	C
11	A
12	D
13	B
14	A
15	B
16	A
17	B
18	B
19	D
20	A
21	B
22	D

Discapacidad Auditiva

Nº de pregunta	Respuesta correcta
1	B
2	C
3	B
4	A
5	B
6	C
7	A
8	D
9	A
10	C
11	A
12	D
13	B
14	A
15	B
16	A
17	B
18	B
19	D
20	A
21	B
22	D

## Anexo 2. Habilidades de Comprensión de Lectura de las preguntas del Modelo de Prueba

### Discapacidad Visual Total

Habilidades de comprensión de lectura	N.º de pregunta
Localizar	1, 2, 3, 5, 6, 7, 10, 11, 17
Interpretar y relacionar	4, 8, 9, 12, 13, 15, 16, 18, 19, 20, 21
Reflexionar	14

### Discapacidad Visual Parcial

Habilidades de comprensión de lectura	N.º de pregunta
Localizar	1, 2, 3, 5, 6, 7, 10, 11, 18
Interpretar y relacionar	4, 8, 9, 12, 13, 15, 16, 17, 19, 20, 21, 22
Reflexionar	14

### Discapacidad Auditiva

Habilidades de comprensión de lectura	N.º de pregunta
Localizar	1, 2, 3, 5, 6, 7, 10, 11, 18
Interpretar y relacionar	4, 8, 9, 12, 13, 15, 16, 17, 19, 20, 21, 22
Reflexionar	14

### Anexo 3. Respuestas correctas Modelo de Prueba Matemática

Discapacidad Visual Total

Nº de pregunta	Respuesta correcta
1	D
2	B
3	C
4	D
5	C
6	C
7	C
8	C
9	B
10	A
11	C
12	B
13	C
14	B
15	D
16	C
17	D
18	D
19	A
20	B
21	D
22	A
23	C
24	C
25	D
26	A

Discapacidad Visual Parcial

Nº de pregunta	Respuesta correcta
1	D
2	B
3	C
4	D
5	C
6	C
7	C
8	C
9	B
10	A
11	C
12	B
13	C
14	B
15	D
16	C
17	D
18	D
19	A
20	B
21	D
22	D
23	A
24	C
25	C
26	D
27	A

Discapacidad Auditiva

Nº de pregunta	Respuesta correcta
1	D
2	B
3	C
4	D
5	C
6	C
7	C
8	C
9	B
10	A
11	C
12	B
13	C
14	B
15	D
16	C
17	D
18	D
19	A
20	B
21	D
22	D
23	A
24	C
25	C
26	D
27	A

## Anexo 4. Ejes de contenido Matemática de las preguntas del Modelo de Prueba

### Discapacidad Visual Total

Eje de contenido	N.º de pregunta
Números y operaciones	2, 3, 8, 10, 11, 12, 15, 18, 21, 23
Patrones y álgebra	9, 25, 26
Geometría	17, 24
Medición	6, 13, 14, 16
Datos y probabilidades	1, 4, 5, 7, 19, 20, 22

### Discapacidad Visual Parcial

Eje de contenido	N.º de pregunta
Números y operaciones	2, 3, 8, 10, 11, 12, 15, 18, 21, 24
Patrones y álgebra	9, 26, 27
Geometría	17, 22, 25
Medición	6, 13, 14, 16
Datos y probabilidades	1, 4, 5, 7, 19, 20, 23

### Discapacidad Auditiva

Eje de contenido	N.º de pregunta
Números y operaciones	2, 3, 8, 10, 11, 12, 15, 18, 21, 24
Patrones y álgebra	9, 26, 27
Geometría	17, 22, 25
Medición	6, 13, 14, 16
Datos y probabilidades	1, 4, 5, 7, 19, 20, 23



Agencia de  
Calidad de la  
Educación

Gobierno de Chile