



Consulta Ciudadana

Resultados y análisis



Consulta Ciudadana

Calidad de la educación en contexto de pandemia

Esta publicación usa criterios de lenguaje inclusivo tales como núcleos femeninos y no solo masculinos, según sentido particular [ej., *madres, padres y apoderados*], integración de género en nomenclaturas específicas [ej., *director(a)*] o empleo del femenino en usos históricamente masculinos [ej., *ciudadanía* en vez de *ciudadanos*], entre otros. Sin embargo, para evitar la saturación gráfica y léxica, que dificulta la comprensión y limita la fluidez de lo expresado, y en consonancia con la norma de la Real Academia Española, se usará el masculino sin marcar la oposición de géneros en la mayoría de los nombres y determinantes que el texto provea [ej., *los docentes*], según su formato e intención comunicativa.

Consulta Ciudadana 2020

contacto@agenciaeducacion.cl
600 600 2626, opción 7
Morandé 360, piso 9
Santiago de Chile
2020

CONTENIDO

//////
1

Presentación

//////
2

Antecedentes
de la Consulta
Ciudadana

//////
3

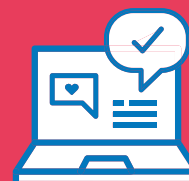
Principales
resultados

//////
4

**Análisis de los
resultados:**
¿qué desafíos
emergen de la
consulta?

//////
5

Conclusiones



1

Presentación



DANIEL RODRÍGUEZ MORALES
Secretario Ejecutivo

Palabras del SE

La calidad de la educación es un desafío que se visualiza con más fuerza este año. La pandemia ha tenido diversas consecuencias y una de esas ha sido la ausencia de miles de niños, niñas y jóvenes en las salas de clases, lugar donde suceden los aprendizajes claves además de la interacción que les permite aprender sobre vivir en sociedad.

¿Es posible una educación de calidad en este contexto?, es la pregunta que ha golpeado al mundo y en cada uno de los hogares del país. Familias completas se han adaptado ante un escenario en el que son mucho más protagonistas del proceso de enseñanza de sus hijos, sobrinos, nietos o primos. Un escenario diametralmente distinto a la sala de clases. Para responder a este cambio y visualizar los desafíos que nos plantea al sistema, quisimos conocer la experiencia de quienes han estado involucrados en el proceso de enseñanza.

Padres, madres, apoderados, trabajadores del área, estudiantes y ciudadanos fueron invitados a participar de la **Consulta Ciudadana ¿qué es calidad de la educación en contexto de pandemia?**. Fueron más de 37.000 mil personas que aceptaron este desafío y

que nos hablaron de su preocupación por el estado socioemocional de los estudiantes y el estancamiento o retroceso en sus aprendizajes.

Este documento permite visualizar a grandes rasgos los resultados de una consulta que abre la puerta a una educación que exige mejorar la calidad de los aprendizajes, que busca una integración permanente con lo socioemocional y que necesita del involucramiento de las familias. Tenemos un objetivo común: que nuestros estudiantes aprendan más y mejor, con mismas oportunidades e incluso en un escenario como la pandemia.

La responsabilidad que tenemos por delante siempre exige adaptarse a nuevos desafíos y necesidades de las comunidades educativas. Desde nuestra labor de evaluar y orientar, seguiremos contribuyendo para mejorar y fortalecer aquellos instrumentos que permiten obtener información fundamental sobre los aprendizajes de los estudiantes, y así otorgar a las familias y la ciudadanía los datos pertinentes para enfrentar el futuro de mejor forma.

Introducción

Este 2020 nos enfrentamos a una pandemia que obligó a modificar gran parte de nuestra vida cotidiana. Los niños, niñas y adolescentes tuvieron que adaptarse en muy poco tiempo a un sistema de educación remoto, que exigió repensar los tiempos, espacios y dinámicas de la casa, donde además las madres, padres y apoderados debieron asumir un rol más protagónico para acompañarlos.

Desde el comienzo de la emergencia sanitaria, la Agencia de Calidad de la Educación buscó adaptarse a los nuevos desafíos y necesidades que las comunidades educativas estaban presentando. Así, en su rol de evaluar, orientar e informar, ajustó sus estrategias al servicio de las escuelas y los aprendizajes.

En este proceso de adaptación, surgió la necesidad de preguntarle a la ciudadanía, y especialmente a los apoderados(as), cómo estaban experimentando el proceso de educación a distancia, desde el punto de vista de la calidad. En ese marco, surgió la consulta ciudadana **“Calidad de la educación en contexto de pandemia”**.

En esta consulta participaron más de 37 mil personas, de las cuales un **71% fueron apoderados(as)**. Es por esto que los resultados y análisis están centrados en sus respuestas, y se complementan con la experiencia y visión de trabajadores de centros educativos, estudiantes y ciudadanos(as).

Agradecemos la gran participación en esta Consulta Ciudadana. Esto permitirá a la Agencia de Calidad seguir contribuyendo con los establecimientos para avanzar en los aprendizajes.

A continuación, les presentamos los principales resultados de la consulta y los desafíos para el 2021 que se desprenden de ella.

¿Qué es calidad de la educación en contexto de pandemia?

2

Antecedentes de la consulta

En esta sección se podrán conocer los elementos metodológicos de la consulta en una ficha resumen, el contexto del momento en que se realizó la consulta y una caracterización general de los participantes.



Ficha técnica de la Consulta Ciudadana

Propósito

El propósito de esta consulta es que madres, padres y apoderados aporten y contribuyan desde su opinión y experiencia a la generación de insumos para el año 2021 en cuanto a cómo abordar una educación de calidad en contexto de pandemia.

Técnica de recolección de la información

Encuesta digital con preguntas cerradas (de alternativas) y preguntas abiertas. La cantidad de preguntas varió de acuerdo a la identificación de la persona.

Apoderados: Seis preguntas cerradas y una abierta.

Estudiantes: Cinco preguntas cerradas y una abierta.

Trabajadores de establecimientos: Cuatro preguntas cerradas y una abierta.

Ciudadano(a): Tres preguntas cerradas y una abierta.

Además de preguntas que permitan caracterizar a los participantes.

Objetivos

- Indagar en la percepción de calidad de la educación en contexto de pandemia.
- Visualizar aprendizajes durante la pandemia.
- Conocer los desafíos que visualizan apoderados, estudiantes y docentes, qué debe enfrentar el sistema educativo y las herramientas que necesitarán para abordarlos.

Periodo de aplicación

Entre el 24 de agosto y el 30 de septiembre del 2020.

Ficha técnica de la Consulta Ciudadana

Cantidad de participantes

37 226 Total.

26 447 Madres, padres o apoderados.

7 870 Trabajadores(as) de establecimientos educacionales.

2 106 Estudiantes.

803 Ciudadanos(as).

* Las personas al iniciar la encuesta se identificaban con uno de estos perfiles.

** Ciudadano(a) es aquella persona que no está vinculada directamente a educación, es decir, no es apoderado, ni estudiante, ni trabaja en un establecimiento educacional.

Universo de la encuesta

Personas con interés en participar en la Consulta Ciudadana y que tengan acceso a medios suficientes para hacerlo por medio de dispositivos digitales.

Participación

Voluntaria.

Contexto de aplicación de la consulta: ¿en qué momento de la pandemia nos encontrábamos?

No participaron en las clases, pruebas, tareas o incluso actividades recreativas:
El 10,4% de estudiantes tuvo nula interacción con su colegio en agosto

Pese a esto, Colegio de Profesores apunta que se trata de casos muy específicos:
Primeros colegios de la RM ultiman los detalles para reabrir sus puertas y miran el reencuentro con entusiasmo

En contexto de pandemia, se multiplican las iniciativas de apoyo entre pares:
Colegios destacados por sus buenas prácticas y resultados guían a otros recintos con mayores dificultades

ENTREVISTA. RAÚL FIGUEROA, MINISTRO DE EDUCACIÓN

“Abrir las escuelas es un factor de equidad para los alumnos con más dificultades”

Estas son las 20 ganadoras de la categoría Educación de 100 Mujeres Líderes 2020, premio de “El Mercurio” y Mujeres Empresarias:
Con tecnología, a caballo, en balsa o por TV, educadoras se juegan por enseñar en pandemia

Para dar una correcta lectura a los datos, es importante identificar el contexto en el que se desarrolló la consulta:

→ **Se aplicó entre el 24 de agosto y el 30 de septiembre del 2020, es decir, seis meses después del comienzo de la cuarentena.**

Esto implica que ya se habían desarrollado estrategias y herramientas para continuar con el aprendizaje.

→ **Niños, niñas y adolescentes estudian desde sus casas y se comienza a analizar la posibilidad de volver a clases presenciales de manera gradual, segura y flexible.**

Características generales de los participantes de la consulta

37 226

Participantes

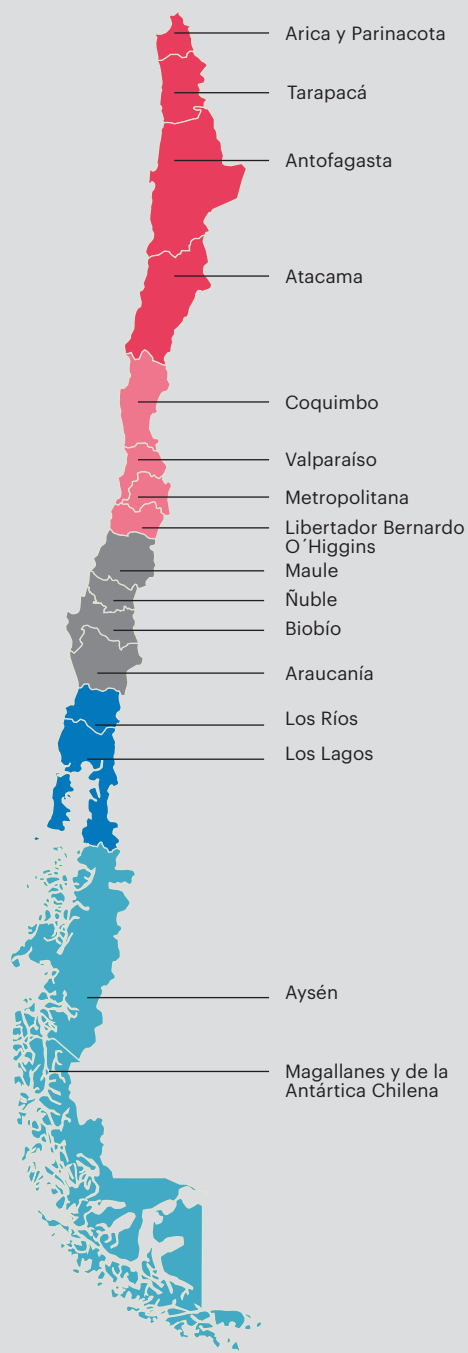


Tipo de participante:

- **71%** Madre, padre o apoderado
- **21%** Trabajador(a) de establecimiento educacional
- **6%** Estudiantes de 5° básico a Ed. Superior
- **2%** Ciudadano(a)

Dependencia de los participantes:

- **59%** Municipal
- **35%** Particular Subvencionado
- **4%** Particular Pagado
- **2%** Servicio Local

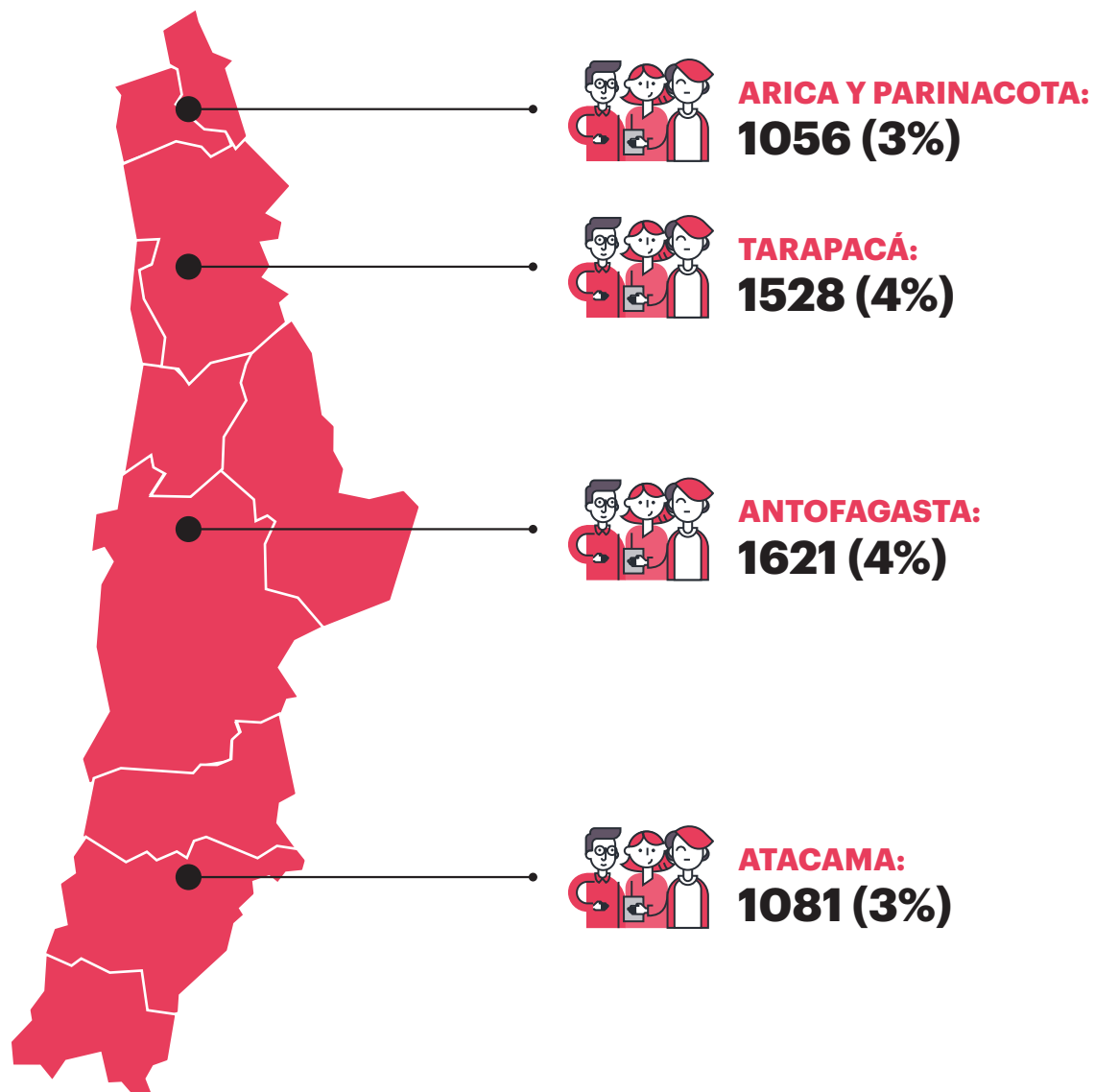


Participación por regiones

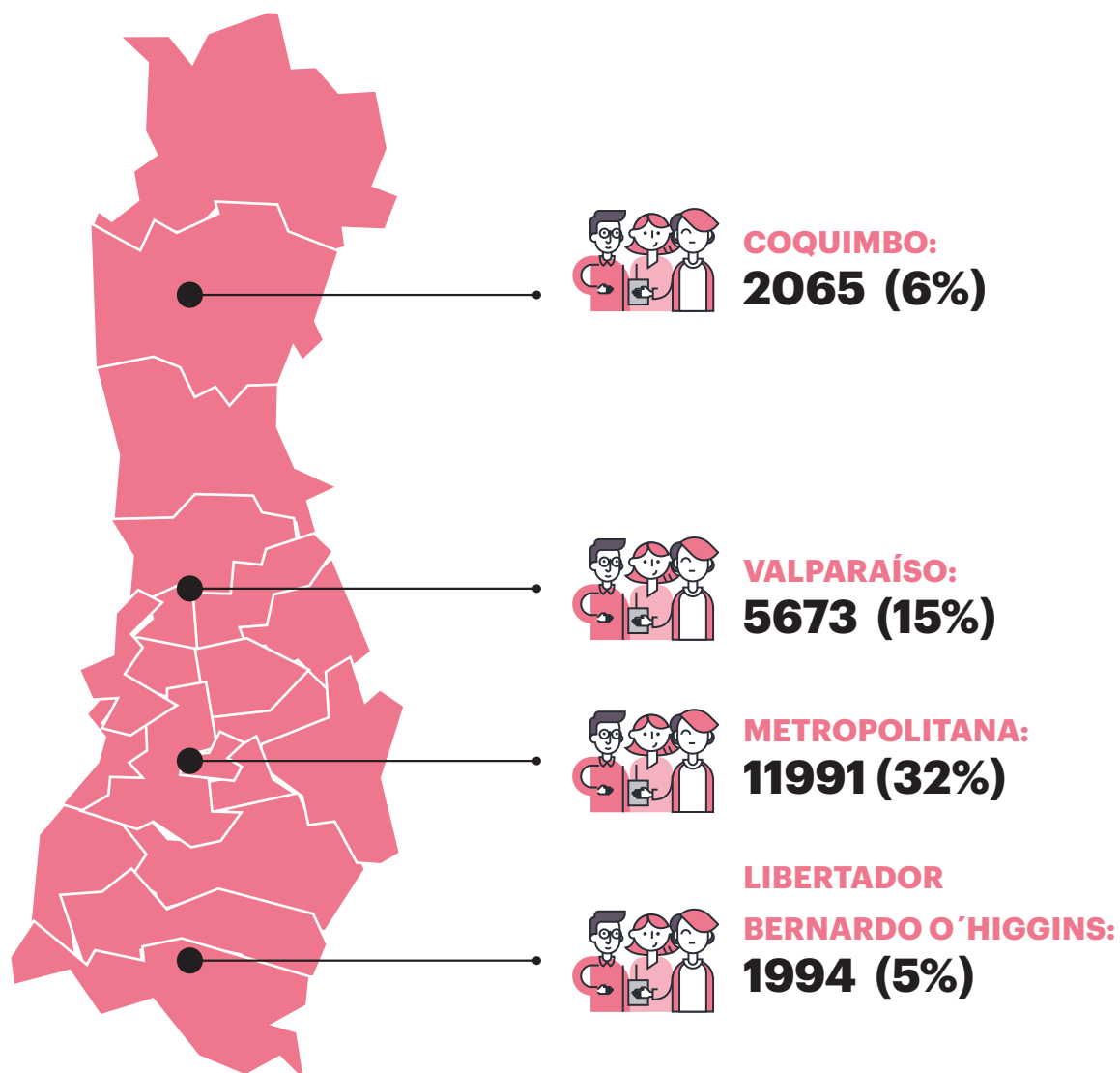
- **Macrozona Norte:**
5286 (14%)
- **Macrozona Centro Norte:**
21 723 (58%)
- **Macrozona Centro Sur:**
7115 (19%)
- **Macrozona Sur:**
2471 (7%)
- **Macrozona Austral:**
609 (2%)

• **22 PERSONAS NO IDENTIFICARON SU REGIÓN**

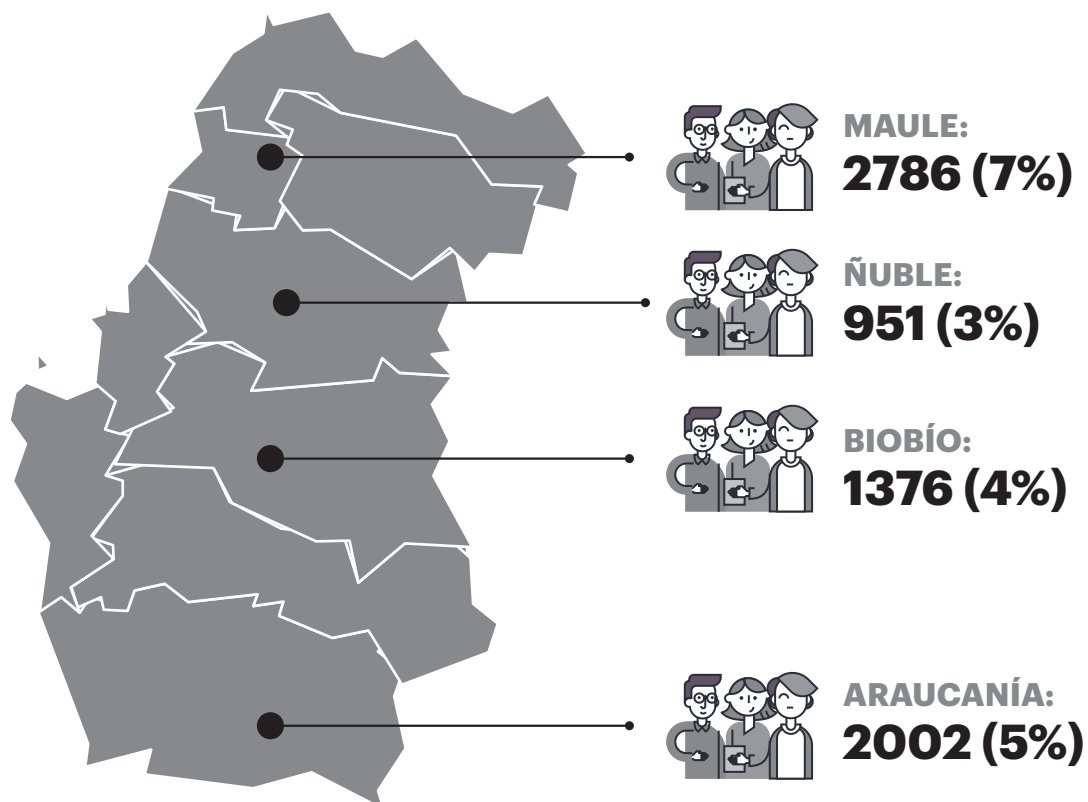
Macrozona Norte



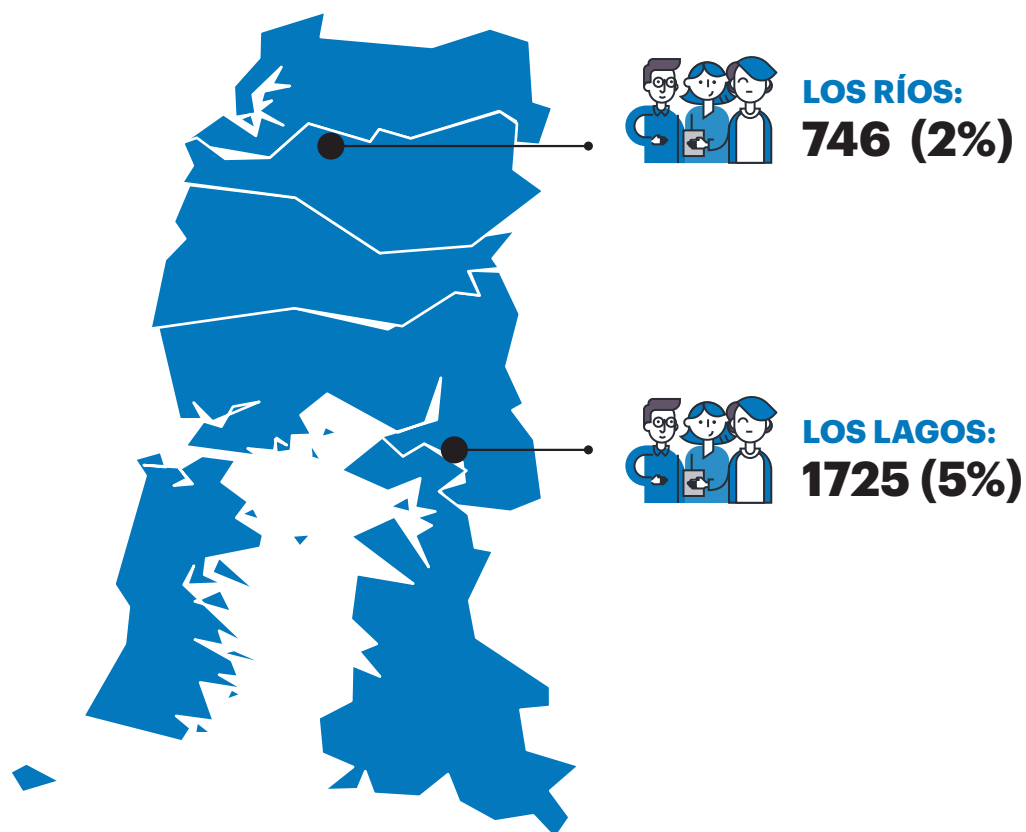
Macrozona Centro Norte



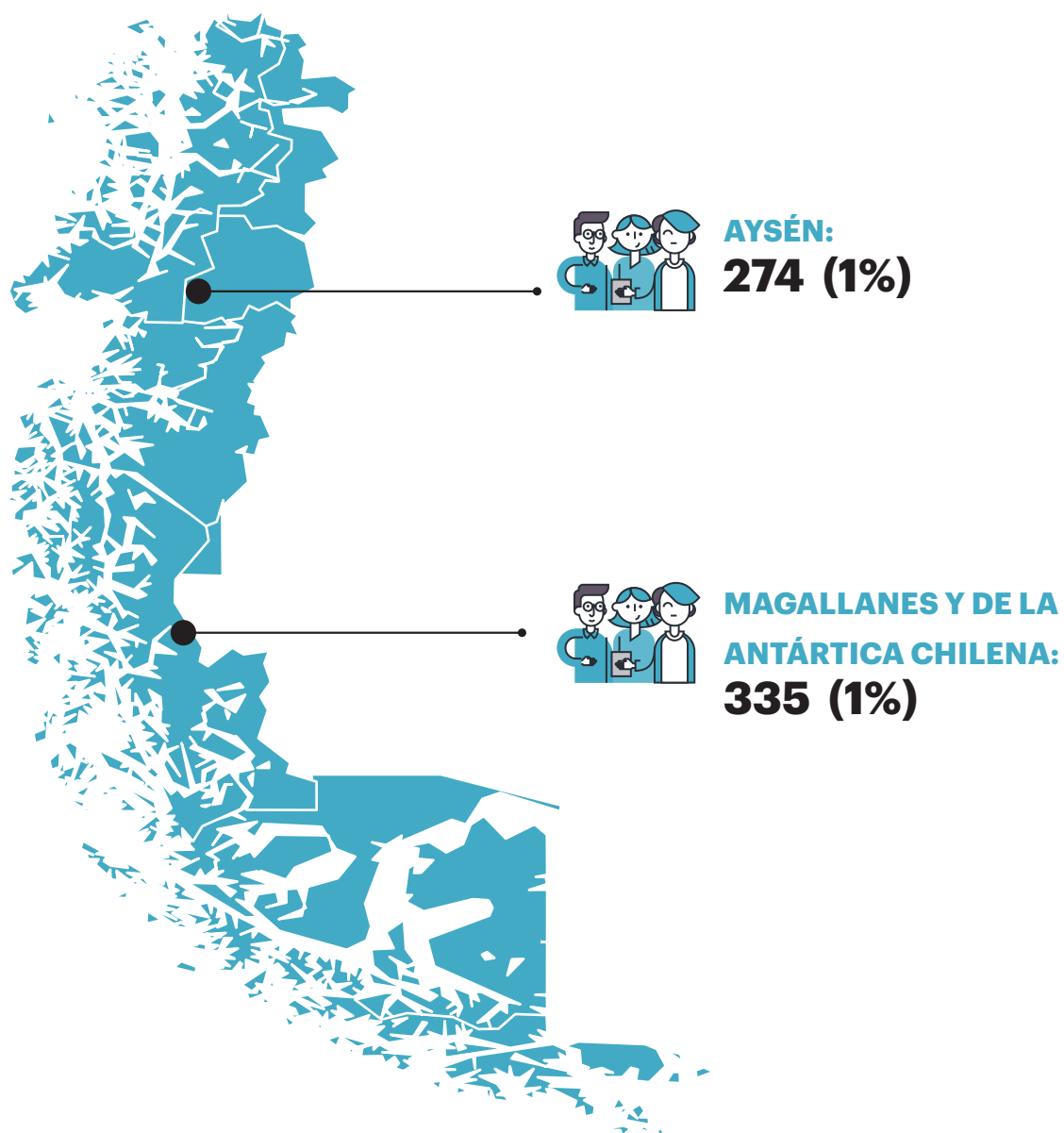
Macrozona Centro Sur



Macrozona Sur



Macrozona Austral



Principales resultados

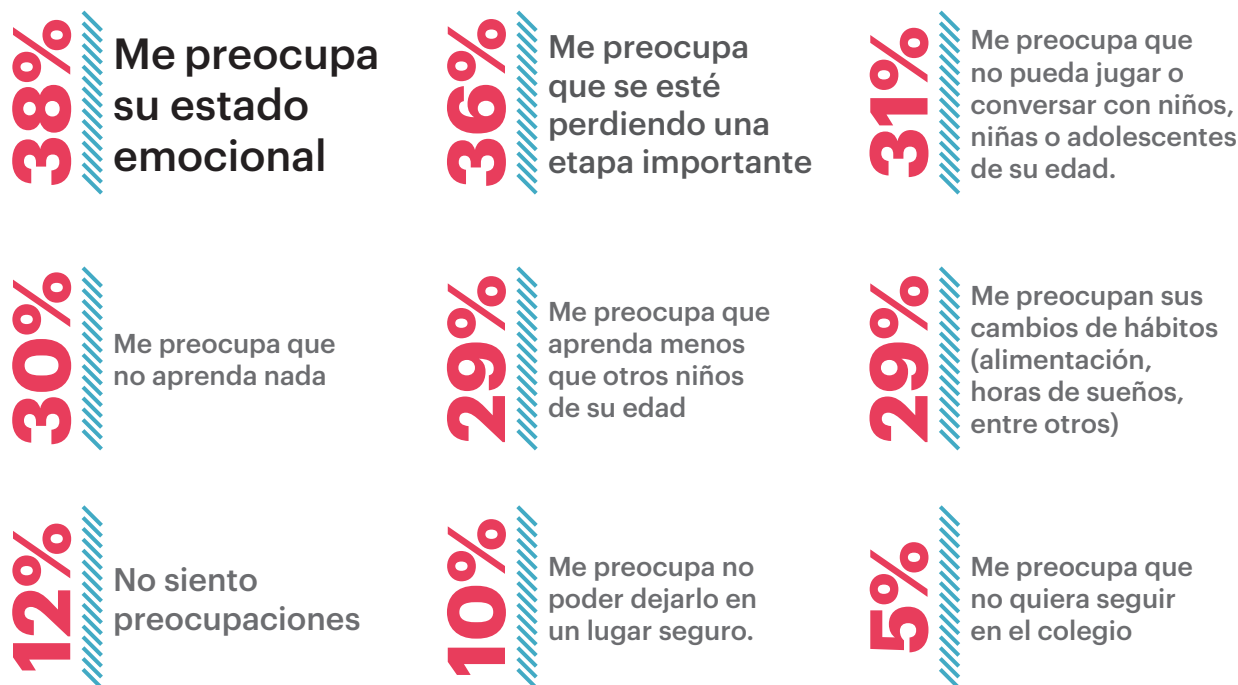
Para responder a la pregunta principal de esta Consulta Ciudadana: **¿Qué es calidad de la educación en contexto de pandemia?**, indagamos en las principales preocupaciones de apoderados y estudiantes, en los aprendizajes predominantes durante este tiempo, en las actividades realizadas por la escuela, en las orientaciones en las que podría contribuir la Agencia de Calidad de la Educación y, finalmente, en la percepción de calidad educativa en el actual escenario que tienen apoderados(as), estudiantes, trabajadores(as) de centros educativos y ciudadanos(as).

¿Qué es lo que más preocupa a las madres, padres y apoderados?

Para iniciar la consulta, se les pidió a las madres, padres y apoderados que identificaran tres preocupaciones vinculadas a educación en contexto de pandemia. Los porcentajes de acuerdo a las respuestas fueron los siguientes:

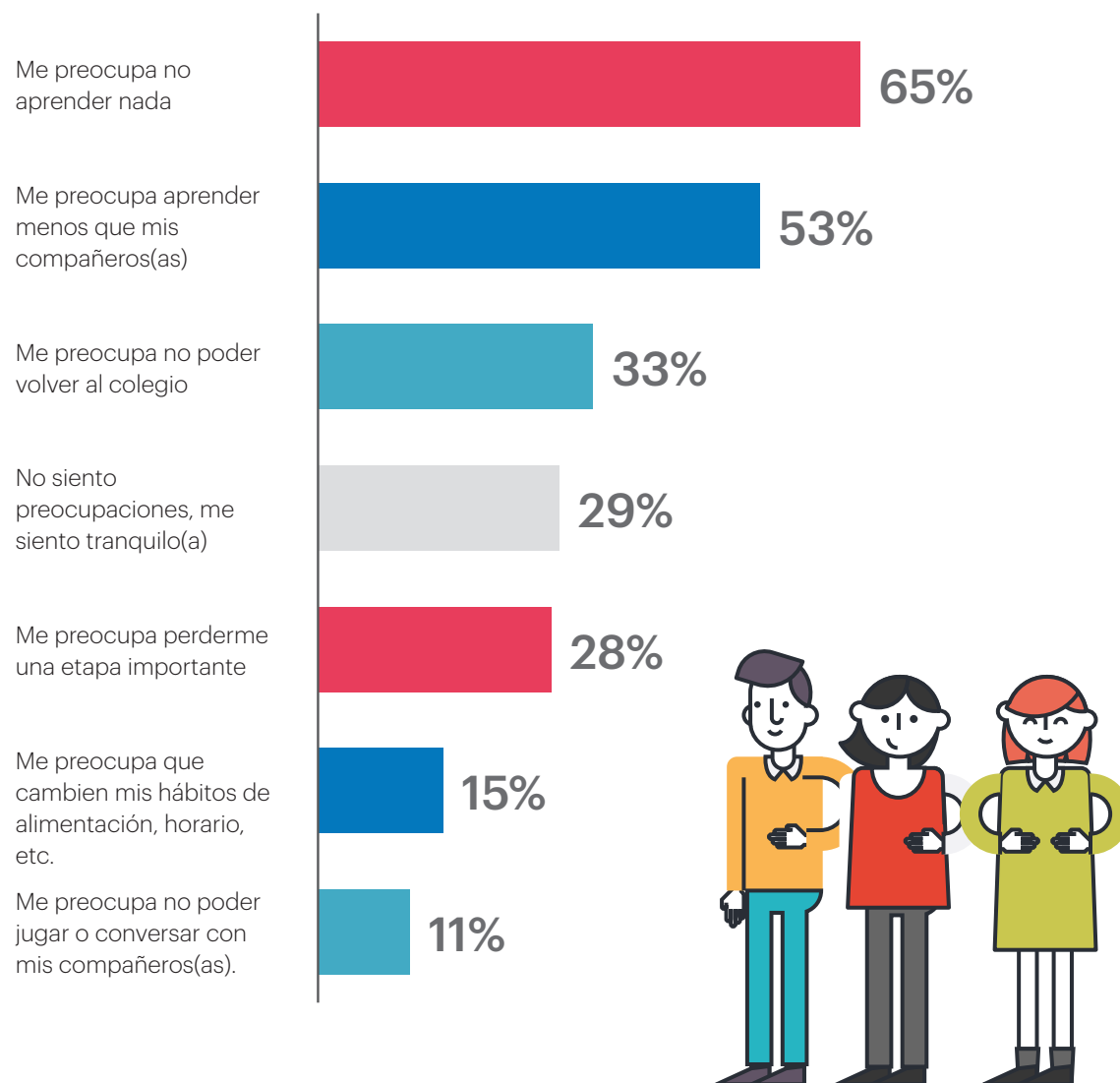
El **estado emocional** de los estudiantes fue las más mencionada (38%); en segundo lugar, "que su hijo o hija se esté perdiendo una etapa importante" (36%); en tercer lugar, "que no juegue o converse con niños de su edad"; en cuarto lugar, "que no aprenda nada" (30%).

Figura 1 En relación a la educación de su hijo o hija durante la pandemia, ¿cuáles han sido sus principales preocupaciones? Marque máximo tres opciones. (Respuestas de los apoderados)



A los **estudiantes** se les hizo la misma pregunta, pero sin considerar la alternativa sobre su estado emocional. La mayor preocupación que señalaron fue “no aprender nada” (65%) y, en segundo lugar, “estar perdiendo una etapa importante” (53%). A diferencia de los apoderados, su menor preocupación fue “jugar o conversar con sus compañeros” (15%).

Gráfico 1 En relación a la educación, ¿cuáles dirías que son tus principales preocupaciones? Marca máximo tres opciones. (Respuestas de los estudiantes)

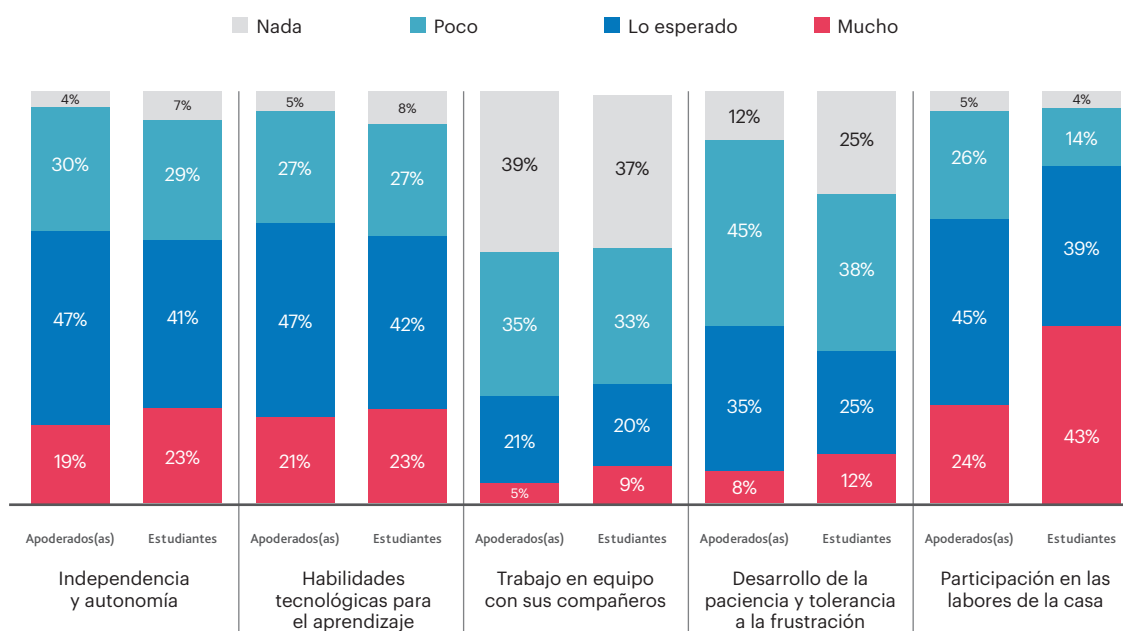


Explorando nuevas habilidades: desde lo emocional a lo doméstico

Junto con los aprendizajes académicos, también es importante identificar si los estudiantes han desarrollado otros aprendizajes. Para conocer esta experiencia, se les preguntó a las madres, padres y apoderados, y a los estudiantes:

Sobre los siguientes aprendizajes, ¿cuánto cree que ha aprendido su hijo o hija durante la pandemia? Indique si es nada, poco, lo esperado o mucho.

Gráfico 2 Respuestas de madres, padres y apoderados y estudiantes



Menos aprendido

El 39% de los apoderados expresó que su hijo o hija ha aprendido nada sobre “trabajo en equipo con sus compañeros”. El 37% de los estudiantes coincide con esta impresión.



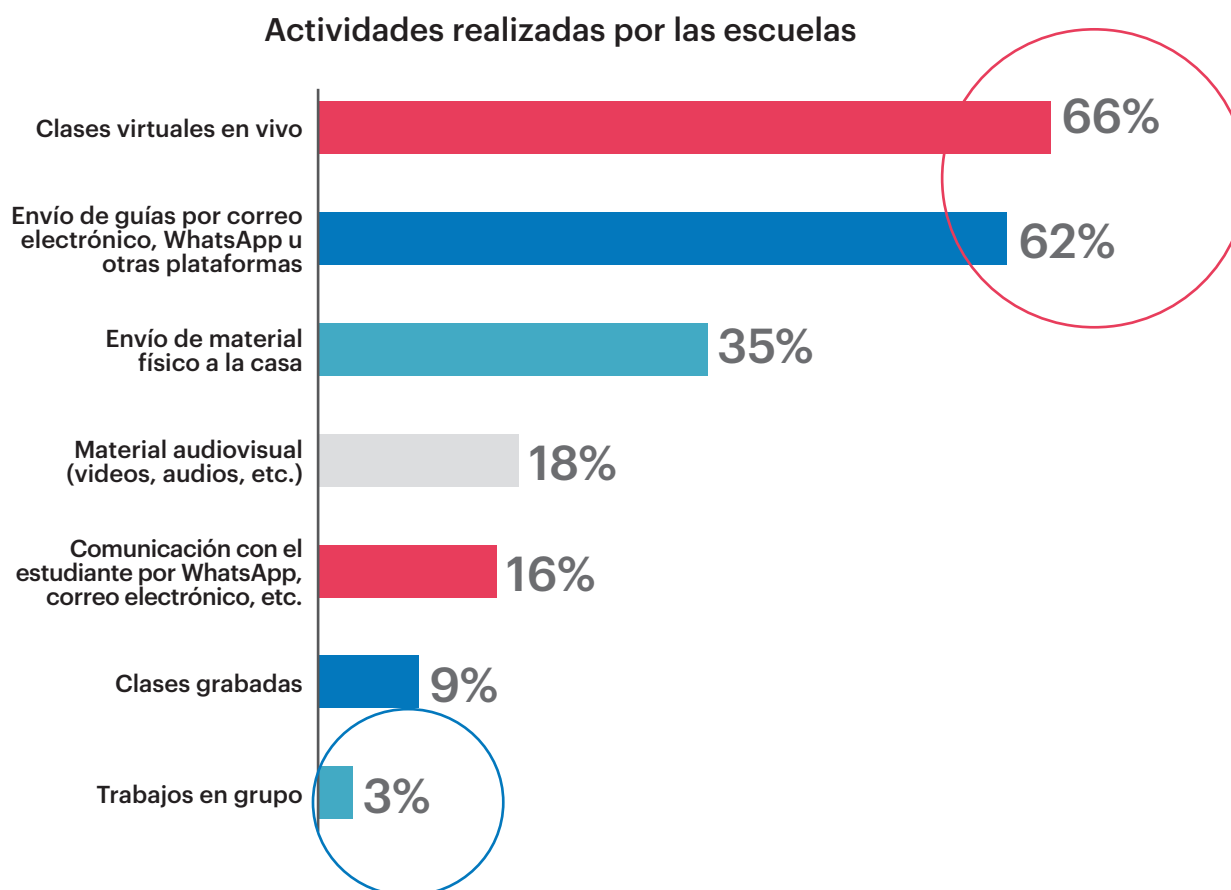
Más aprendido

El 24% de los apoderados señala que su hijo o hija ha aprendido mucho sobre “participación en las labores de la casa”. En tanto, el 43% de los estudiantes señala que ha aprendido mucho en esta dimensión.

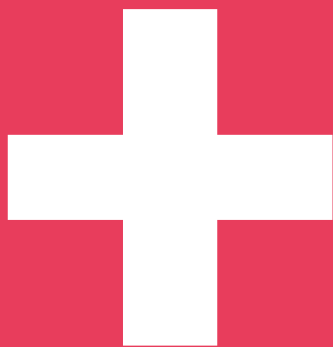
Actividades para seguir aprendiendo: el protagonismo de lo remoto

Las escuelas tuvieron que adaptar sus estrategias para darle continuidad a los aprendizajes en un formato a distancia. Propusimos un listado de actividades para que **madres, padres y apoderados, además de estudiantes y trabajadores de centros educativos** mencionaran las tres estrategias realizadas con más frecuencia durante este tiempo.

Gráfico 3 ¿Qué actividades ha realizado el establecimiento para que los estudiantes sigan aprendiendo?



Actividades realizadas por las escuelas



Las más mencionadas son clases virtuales en vivo y el envío de guías por medios digitales. En tercer lugar, y también con un porcentaje importante, se destaca el envío de material físico a la casa.

La actividad menos mencionada son los trabajos en grupo.

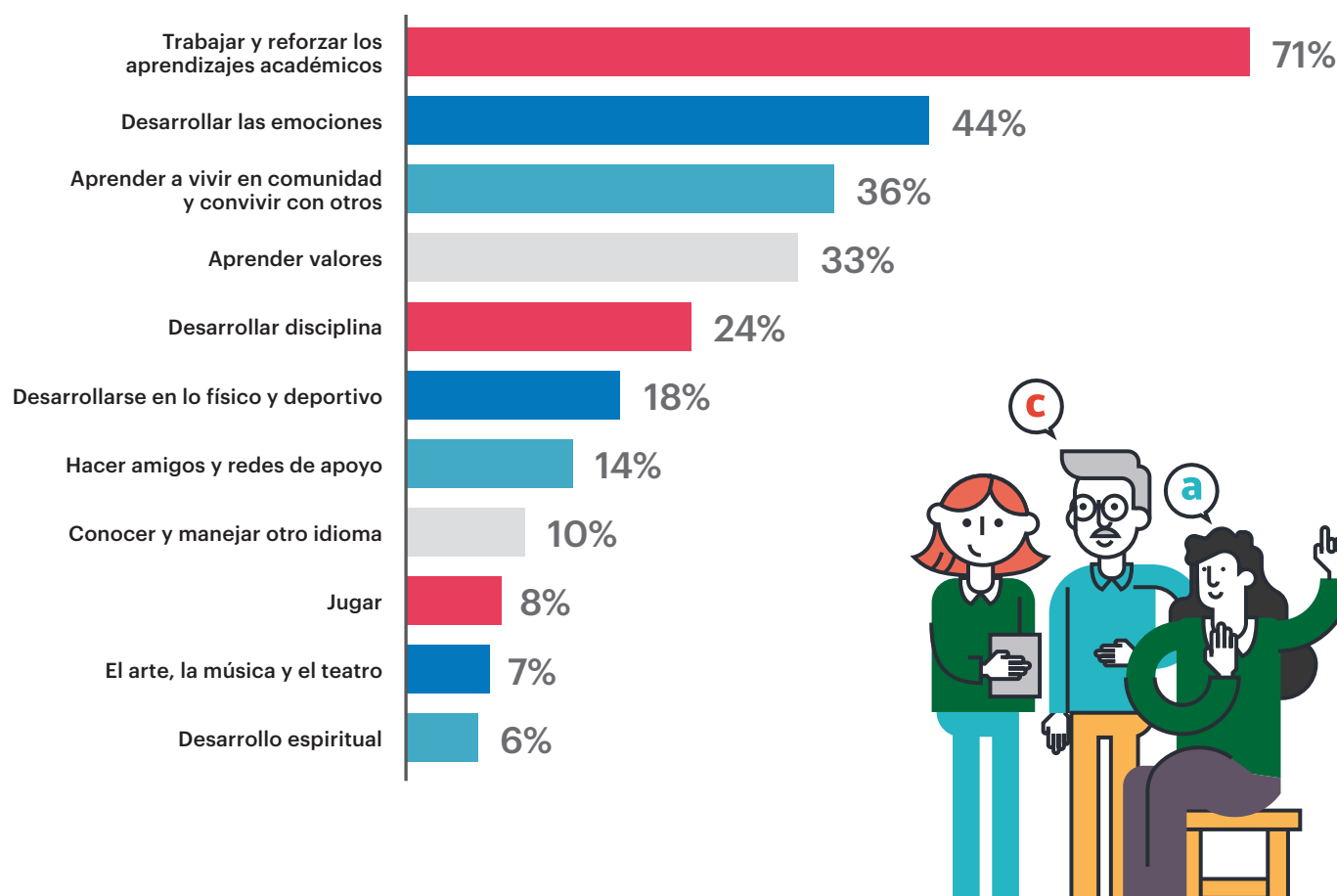


En todas las regiones, las actividades más realizadas son clases virtuales y envío de guías digitalmente, excepto en **Aysén**, donde el **62%** declara que la actividad más frecuente fue el **envío de material físico a la casa**. Esta última actividad también es mencionada en **O'Higgins** por un **51%** de los encuestados, y por un 35% a nivel nacional.

Aprendizajes académicos: un aspecto clave para los apoderados

A partir de la definición de educación según la Ley General de Educación, la cual fue desagregada en once aspectos, les pedimos a los participantes que identificaran los **tres elementos** que consideraban claves para comprender una educación de calidad en contexto de pandemia. **El 71% de las madres, padres y apoderados declaró que “trabajar y reforzar los aprendizajes académicos” es un elemento primordial.** Le siguen “desarrollar las emociones” (44%) y “aprender a vivir en comunidad y convivir con otros” (36%).

Gráfico 4 En este contexto de pandemia, ¿cuáles de estos elementos considera más importantes para una educación de calidad? Marque un máximo de tres opciones.



La mayoría de los apoderados (71%) considera que uno de los elementos más importantes para una educación de calidad es “trabajar y reforzar los aprendizajes académicos”.

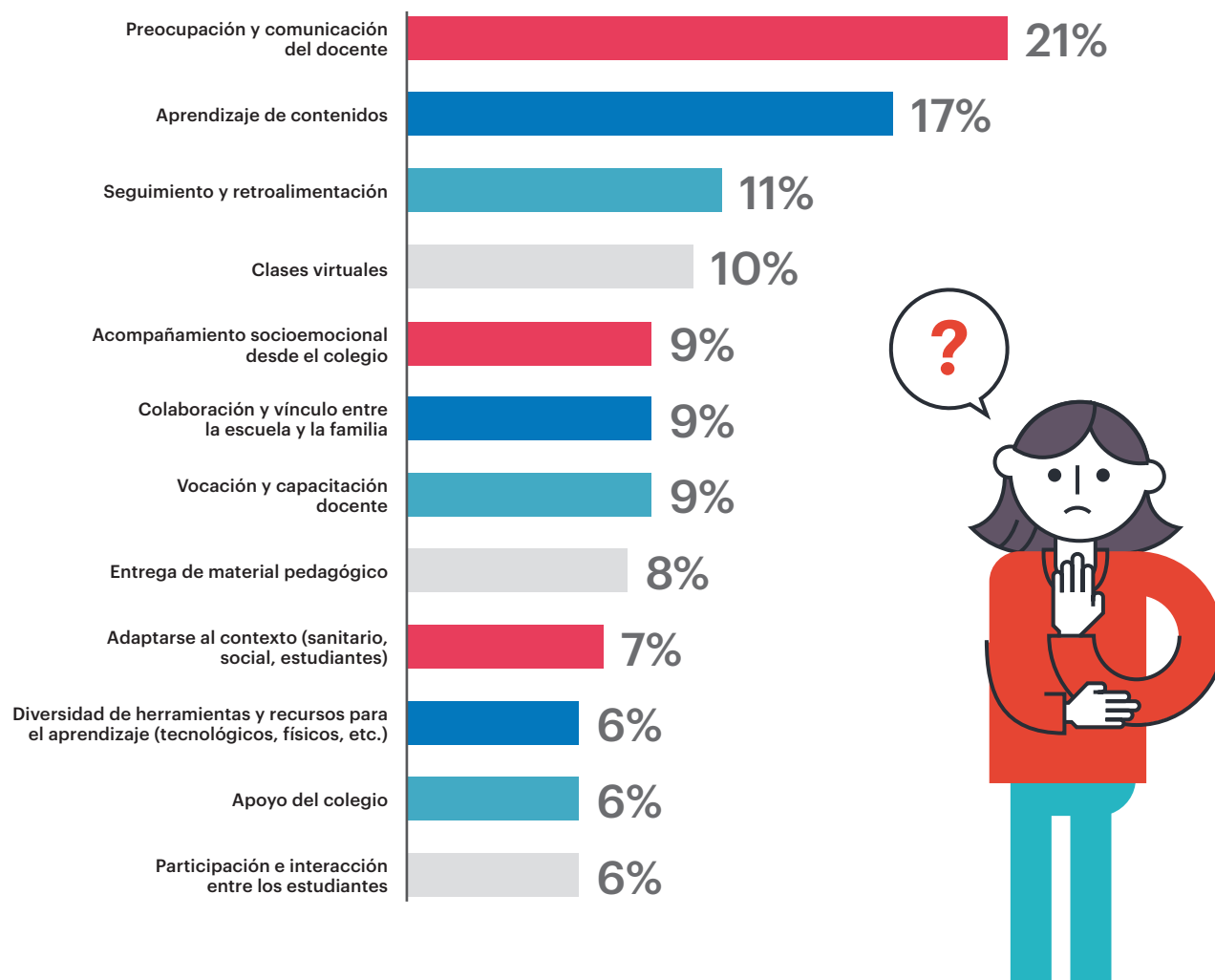
Los estudiantes coinciden con los apoderados en las prioridades. Sin embargo, el 78% de los trabajadores de establecimientos educacionales y el 55% de los ciudadanos definen como primera prioridad “desarrollar las emociones”.



¿Qué es calidad de la educación?

Para profundizar en la percepción de las madres, padres y apoderados realizamos la pregunta abierta ¿qué es calidad de la educación?. A continuación, se presentan los elementos más reconocidos en sus respuestas.

Gráfico 5 Principales categorías emergentes de las respuestas de los apoderados frente a la pregunta: Entonces, para usted ¿qué es calidad de la educación en este contexto de pandemia? Responda brevemente.



Algunas de las definiciones de calidad de la educación de madres, padres y apoderados...

“Calidad es trabajar todos juntos”

“Los profesores se han preocupado de los alumnos en todo sentido y eso hace una mejor calidad de educación. Que ellos no se sientan abandonados por el grupo de profesores”.

“Es preocupación por parte de sus tías y comunicación durante todo este tiempo”.

“Trabajar el estado emocional de los niños y niñas a través de juegos donde aprenden, más que temas aprendidos obligatoriamente”.

“Que el colegio mantenga el contacto con los alumnos, de la manera en que sea posible, no solo a través de clases virtuales, sino que busquen la forma de llegar a todos los niños”.

“Que todos los profesores estén trabajando en conjunto a los estudiantes, según la materia que le corresponda a cada uno, aparte de todos los consejos y valores que están entregando”.

“Que el establecimiento utilice todos sus recursos, capacidades y creatividad para entregar los contenidos mínimos posibles en situación de pandemia, en apoyo a las familias (continuidad de servicios)”.

“Nosotros, los apoderados, somos de mucha ayuda”.

“Tener un seguimiento del alumno, revisar sus tareas o al menos indicar en qué está más débil”.

“En mi punto de vista, calidad de educación en este tiempo es poder acompañar a mis hijos en sus aprendizajes, que tengan un espacio para hacerlo y guiarlos en lo que más pueda”.



Algunas de las definiciones de calidad de la educación de madres, padres y apoderados...

“Ahora es el 50 y 50 entre padres y profesores, con ayuda de ambos los niños pueden avanzar”.

“Creo que lo entregado por las planificaciones no solo ha ayudado a mi hijo y a mí como apoderado, y a través de los juegos estamos aprendiendo todos”.

“En estos tiempos solo tenemos que apoyar a nuestros hijos y trabajar en conjunto con los profesores ... en su proceso de aprendizaje desde la casa”.

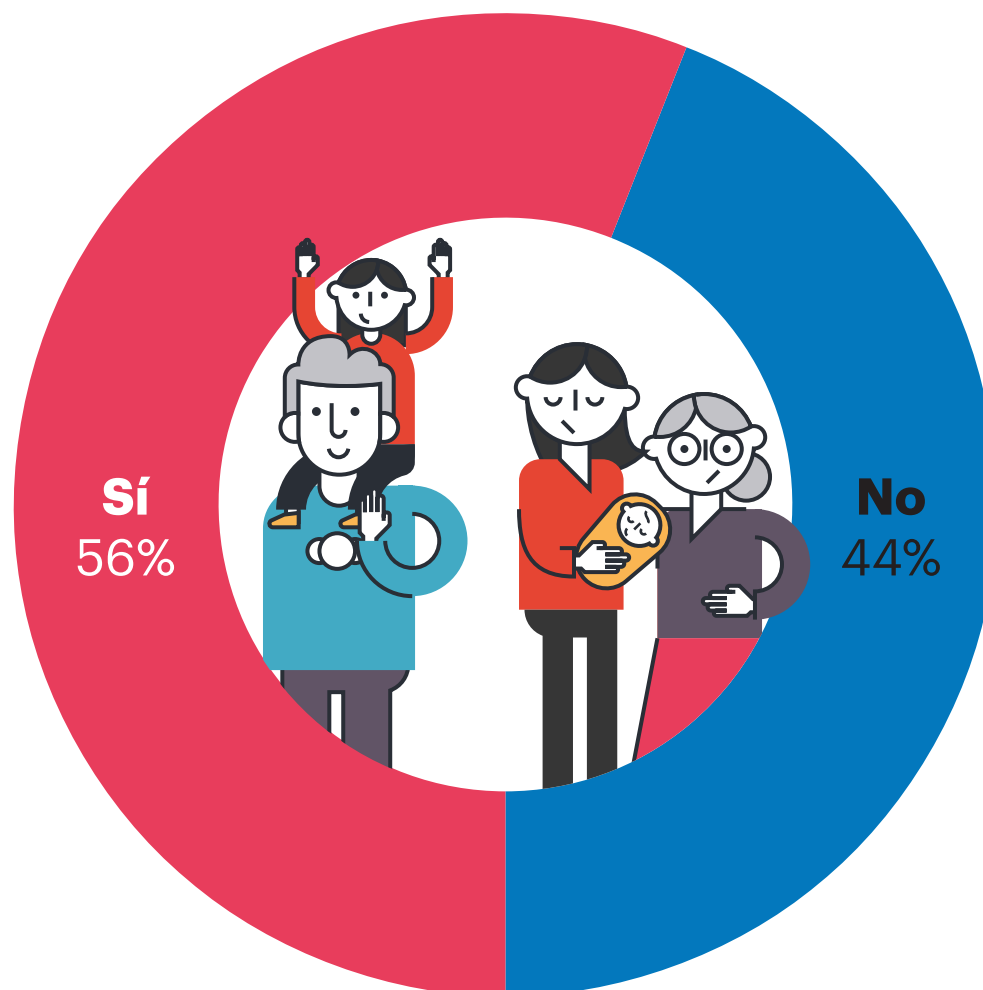
“Calidad de la educación en este momento es trabajo en equipo; docente, apoderado y estudiante teniendo en cuenta la salud emocional del niño ayudando sin dejar de lado su condición emotiva”.



Percepción de calidad de la educación en pandemia, ¿qué piensan los apoderados?

Cómo se observa en el Gráfico 6, el 56% de las madres, padres y apoderados piensa que su hijo o hija sí ha recibido una educación de calidad en contexto de pandemia.

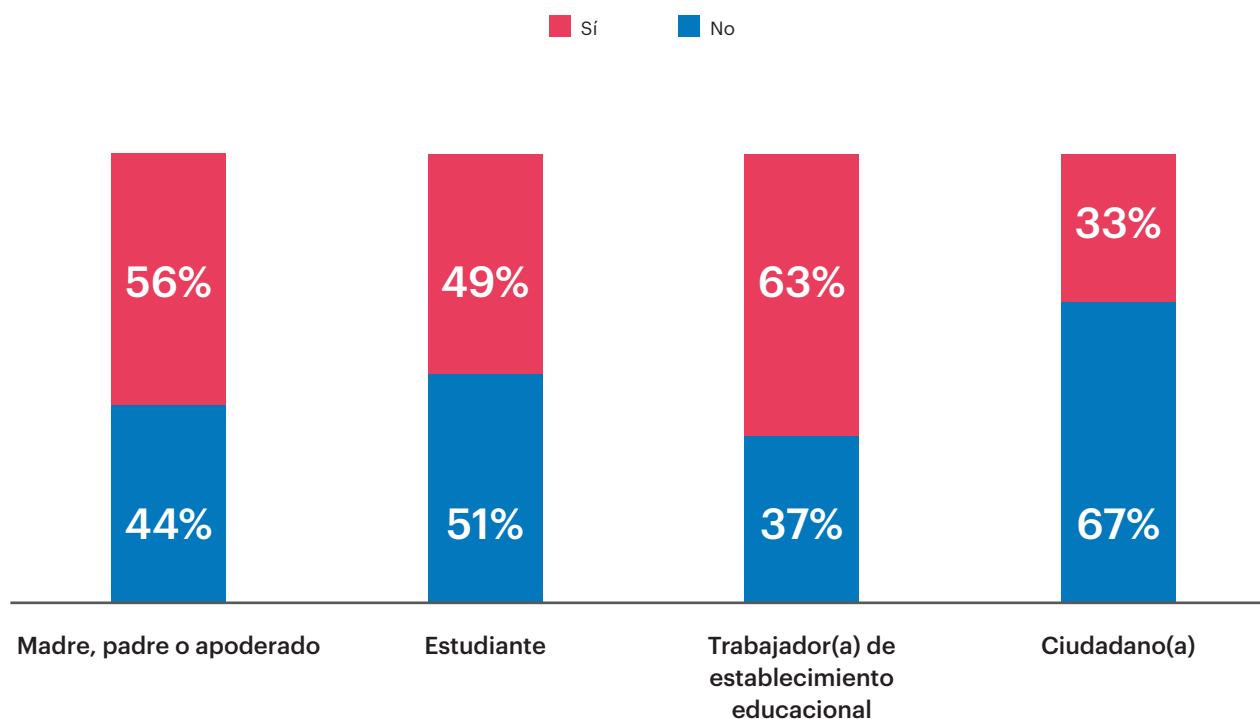
Gráfico 6 ¿Usted diría que su hijo o hija ha recibido una educación de calidad durante este tiempo?

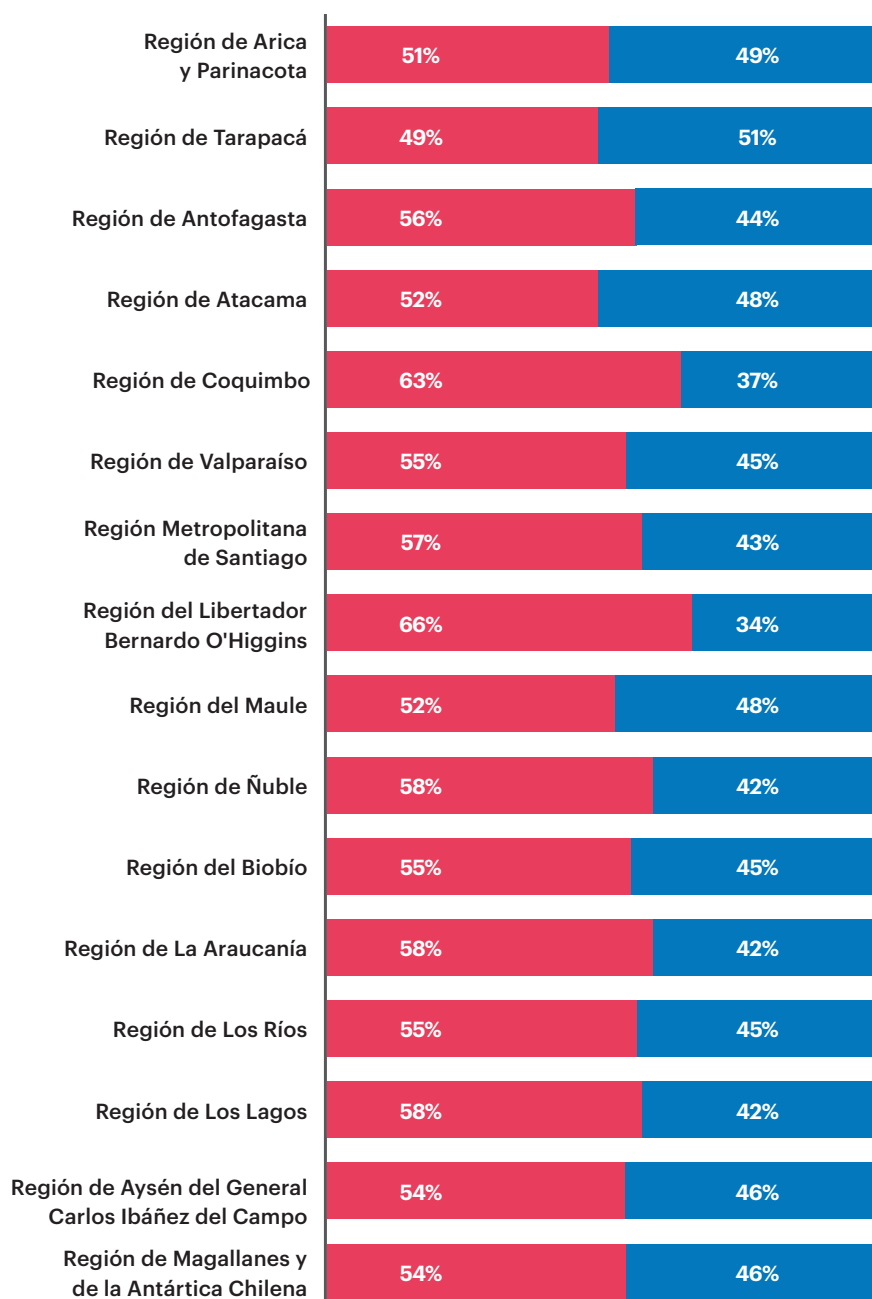


Frente a la misma pregunta:

- El 63% de los trabajadores de establecimientos educacionales también piensa que sí se ha recibido una educación de calidad.
- En el caso de los estudiantes, un 51% declara que no y un 49% que sí ha recibido una educación de calidad.
- El 67% de los ciudadanos, en tanto, percibe que no se ha recibido una educación de calidad en el contexto de pandemia.

Gráfico 7 ¿Usted diría que ha recibido (en el caso de los estudiantes) y se ha entregado (en el caso de trabajadores y ciudadanos) una educación de calidad durante este tiempo?





En **12 regiones**, más de la mitad de los participantes señala que durante este tiempo sí se ha entregado una educación de calidad en el actual contexto. La tendencia es mayor en las regiones de **O'Higgins (66%) y Coquimbo (63%)**.

Gráfico 8 ¿Usted diría que ha recibido (en el caso del estudiante) y se ha entregado (en el caso de trabajadores y ciudadanos) una educación de calidad durante este tiempo?

■ Sí
■ No



Involucramiento de la escuela: un factor de calidad según los apoderados

A continuación, se establece una relación entre los elementos identificados en la pregunta abierta **¿Qué es calidad de la educación en contexto de pandemia?** y la pregunta de alternativas (Sí o No) **¿Usted diría que su hijo o hija ha recibido una educación de calidad durante este tiempo?**.

Tabla 1 Relación entre las categorías y percepción de calidad. Del 100% de las personas que mencionan cada categoría en su definición de calidad se presenta el porcentaje de quienes consideran que su hijo o hija Sí recibió una educación de calidad en este contexto o No.

Categoría

Apoyo del colegio

Descripción de la categoría

Apoyo por parte del establecimiento a los estudiantes y sus familias durante todo el proceso educativo, considerando la situación de la pandemia.

SÍ: 73% | NO: 27%

Categoría

Preocupación y comunicación del docente

Descripción de la categoría

Preocupación constante de parte de los docentes a las necesidades específicas de los estudiantes. La preocupación se evidencia en la comunicación permanente con ellos y con sus apoderados a través de llamados, mensajes de texto, reuniones virtuales, etc.

SÍ: 72% | NO: 28%

Categoría

Acompañamiento socioemocional desde el colegio

Descripción de la categoría

Acompañamiento en cuanto a desarrollo social, psicológico, emocional y afectivo de los estudiantes por parte del establecimiento.

SÍ: 68% | NO: 32%

Categoría

Entrega de material pedagógico

Descripción de la categoría

Entrega efectiva de guías, material virtual, videos, ideas, etc., tanto de forma física como virtual, que le permitiesen al estudiante continuar con su proceso formativo y a los apoderados poder acompañar a sus hijos o hijas.

SÍ: 68% | NO: 32%

Categoría**Vocación y capacitación docente****Descripción de la categoría**

Disposición de los profesores a entregar todas sus herramientas, así como contención a los estudiantes, considerando sus necesidades y condiciones sociales. A esto se suma la importancia de estar capacitados en metodologías y nuevas plataformas educativas.

SÍ: 65% | NO: 35%

Categoría**Aprendizaje de contenidos****Descripción de la categoría**

Que los estudiantes reciban y aprendan los contenidos esenciales para su edad.

SÍ: 59% | NO: 41%

Categoría**Colaboración y vínculo entre la escuela y la familia****Descripción de la categoría**

Relación de cooperación entre estudiantes, profesores y apoderados para el desarrollo del proceso formativo. Esto implica que todos cumplen un rol complementario y que son claves para el aprendizaje del estudiante.

SÍ: 53% | NO: 47%

Categoría**Adaptarse al contexto (sanitario, social, estudiantes)****Descripción de la categoría**

Desarrollar un proceso educativo adecuado al contexto y a las condiciones que tiene el estudiante para el aprendizaje, considerando sus características, la diversidad de capacidades, los materiales con los que cuenta (internet, computador, lápices, etc.), tutores para su aprendizaje, entre otros.

SÍ: 63% | NO: 37%

Categoría**Seguimiento y retroalimentación****Descripción de la categoría**

Seguimiento al proceso de aprendizaje de cada estudiante y entrega de retroalimentación por parte de los docentes.

SÍ: 56% | NO: 44%

Categoría**Participación e interacción entre los estudiantes****Descripción de la categoría**

El rol de los estudiantes es clave, pues son protagonistas de sus aprendizajes. Se identifica la importancia de su participación en clases, la motivación escolar y el espacio de interacción y socialización entre sus pares.

SÍ: 45% | NO: 55%

Categoría**Clases virtuales****Descripción de la categoría**

Realización de clases virtuales a los estudiantes.

SÍ: 41% | NO: 59%

Categoría**Diversidad de herramientas y recursos para el aprendizaje (tecnológicos, físicos, etc.)****Descripción de la categoría**

Contar con diversidad de herramientas para el aprendizaje virtual o desde casa, tomando en cuenta las plataformas virtuales. Considerar, también, que algunos estudiantes no disponen de una conexión apropiada. Por otro lado, tomar en cuenta que se requieren recursos adecuados a las características de los estudiantes (discapacidad, NEE, entre otros).

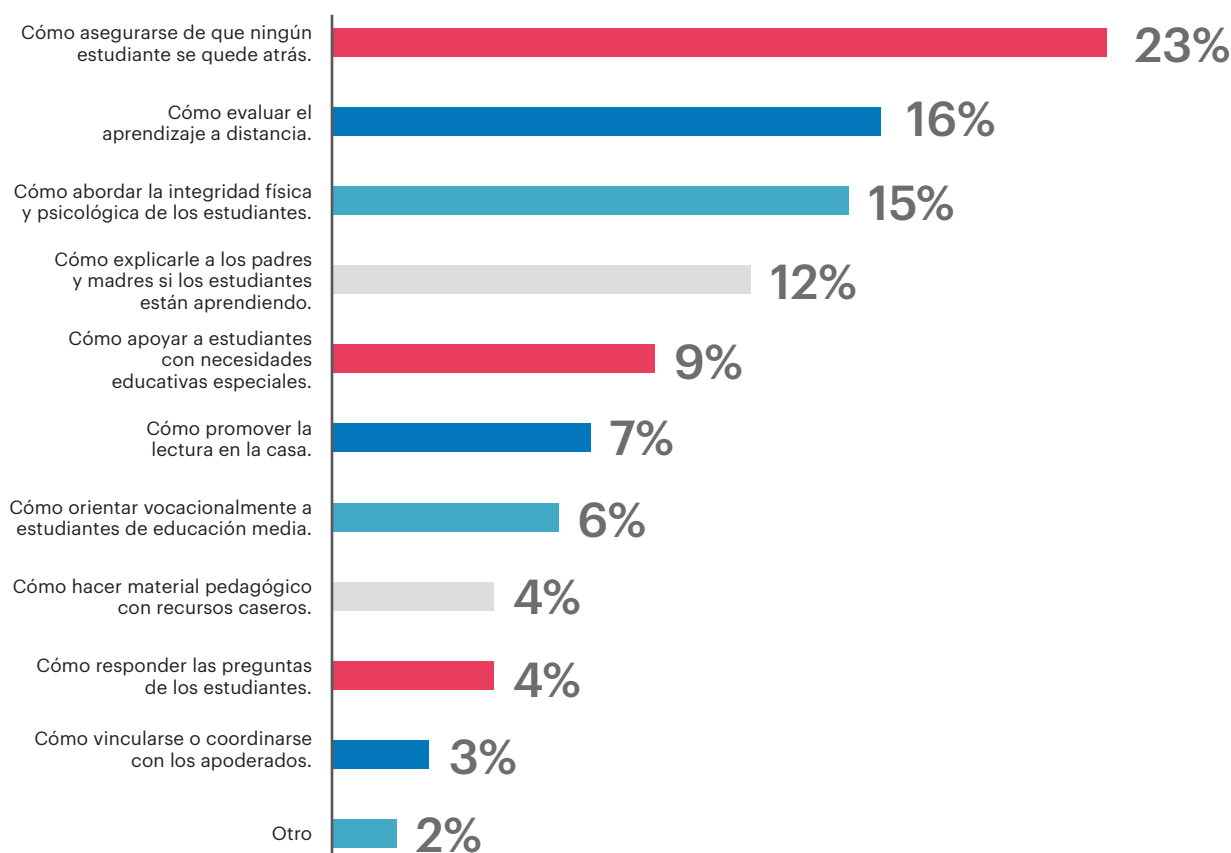
SÍ: 33% | NO: 67%



Orientación en tiempos de pandemia: ¿cómo seguir contribuyendo?

Una de las funciones principales de la Agencia de Calidad es orientar a las escuelas para mejorar los aprendizajes. Por esta razón, se les preguntó a las madres, padres y apoderados, trabajadores de establecimientos educacionales y a la ciudadanía cómo contribuir en el actual contexto.

Gráfico 9 La Agencia de Calidad de la Educación orienta al sistema educativo. ¿En qué podríamos aportar al establecimiento de su hijo o hija? Marque una alternativa.



La mayoría de los participantes mencionó la necesidad de contar con orientaciones vinculadas a “cómo asegurarse de que ningún estudiante se quede atrás” con un 23%.



A nivel regional se genera la misma tendencia (Gráfico 9). Sin embargo, en tres regiones se identifican algunas variaciones:



COQUIMBO

“Cómo explicarle a los padres y madres si los estudiantes están aprendiendo”, es lo segundo más demandado, con un 16%.



AYSÉN

“Cómo promover la lectura en casa” aparece en cuarto lugar con un 12%.



MAGALLANES

“Cómo orientar vocacionalmente a estudiantes de educación media, aparece en cuarto lugar con un 11%.

4

Análisis de los resultados: ¿qué desafíos emergen de la consulta?

CAPÍTULO 4

Los resultados de la Consulta Ciudadana permiten recabar información para reflexionar y analizar cómo contribuir con los establecimientos en contextos de cambio y tomar decisiones que impacten significativamente en los aprendizajes. A continuación, presentamos algunos desafíos que se lograron identificar.

Cuatro desafíos principales:

Luego de analizar los resultados cuantitativos y cualitativos vinculados a las preguntas sobre calidad de la educación en contexto de pandemia, identificamos cuatro hallazgos principales:

1

Interés y preocupación por el estado socioemocional de los estudiantes.

2

Importancia de seguir aprendiendo.

3

Socializar e interactuar entre pares.

4

Vínculo de colaboración entre la escuela y la familia.

El interés y preocupación por el estado emocional de los estudiantes:

Principal preocupación

El estado socioemocional de los estudiantes es la principal preocupación de los apoderados en el actual contexto, con un 38% de menciones.

Desarrollar las emociones

Según los apoderados, desarrollar las emociones es el segundo elemento más importante para definir una educación de calidad en contexto de pandemia, con un 44% de menciones.

Cómo abordar la integridad

El tercer aspecto de interés en materia de orientación para los establecimientos es cómo abordar la integridad física y psicológica de los estudiantes, con un 14% de menciones.



En el desarrollo de toda la consulta se aprecia la preocupación por el estado socioemocional de los estudiantes. En las respuestas generadas sobre qué es calidad en pandemia se observa explícitamente la importancia por el bienestar emocional y la importancia de ser acompañados en ese elemento.



“En estos momentos tan difíciles estoy tratando de **cuidar la salud mental y emocional de mi hijo**, ya que ha tenido mucho estrés por esta situación”.

Definición de qué es calidad de educación en pandemia

“Equilibrada e integral, pero por sobre todo en este contexto; muy centrada en las necesidades del niño o niña; **cuidar su bienestar emocional** para que pueda avanzar con otros aprendizajes”.

Definición de qué es calidad de educación en pandemia



¿Cómo contribuye la Agencia de Calidad a superar este desafío?

El 2020 desarrollamos nuevas herramientas que nos permitieron acompañar y contribuir a las escuelas con información y orientaciones adecuadas al contexto:

El **Diagnóstico Integral de Aprendizajes (DIA)** permite conocer el estado socioemocional y de aprendizajes de los estudiantes en Lectura y Matemática; mientras que **“Lila y sus emociones”** promueve el desarrollo y monitoreo socioemocional en párvulos.

Agencia Orienta: mentoría para equipos directivos es una instancia de orientación personalizada y remota entre profesionales de la Agencia y equipos directivos para detectar áreas prioritizadas y generar planes de acción para abordarlas. Además, **Agencia Conecta** permite vincular a escuelas de todo el país con desafíos comunes para lograr soluciones.

Los resultados de la consulta confirman la necesidad de contar con estos instrumentos. Por este motivo, el 2021 contaremos con nuevas versiones que recogen los aprendizajes y mejoras de la aplicación 2020. En ese sentido, surge la oportunidad de generar una Evaluación Progresiva centrada en el estado socioemocional de los estudiantes.

Importancia de seguir aprendiendo:

No aprender nada

La primera preocupación de los estudiantes es no aprender nada durante este período.

Trabajar y reforzar

Se suma que el 71% de los apoderados piensa que el elemento más importante para una educación de calidad es trabajar y reforzar los aprendizajes académicos.

Que nadie se quede atrás

Al preguntar cómo la Agencia puede colaborar con las escuelas, las dos primeras prioridades son: Cómo asegurar que ningún estudiante se quede atrás y Cómo evaluar a distancia.

Tanto en las preguntas cerradas (de alternativas) como en la pregunta abierta, el **aprendizaje** es un elemento central. Cuando los apoderados hablan de calidad de la educación en contexto de pandemia, refuerzan el aprendizaje de contenidos, pero acompañado de seguimiento y retroalimentación, desarrollo de distintas habilidades y diversidad de herramientas para el aprendizaje, lo que sin duda requiere de conocimientos y capacitación para los docentes.



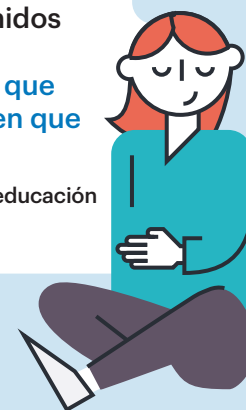


“La calidad se refleja en el aprendizaje que tenga el alumno, **su evaluación y apoyo en las asignaturas**”.

Definición de qué es calidad de educación en pandemia

“**Que los niños aprendan efectivamente** los contenidos del currículum que les corresponda a su nivel, **y que los profesores se aseguren que así sea**”.

Definición de qué es calidad de educación en pandemia



¿Cómo contribuye la Agencia de Calidad a superar este desafío?

El **DIA** no solo entrega información a las escuelas sobre el estado socioemocional de los estudiantes, también evalúa sus aprendizajes, con reportes inmediatos y personalizados que permiten a los docentes planificarse según las necesidades detectadas.

Agencia Orienta y Agencia Conecta también contribuyen a detectar, analizar y ajustar estrategias pedagógicas relacionadas a la retroalimentación docente o evaluación de aprendizajes.

La evaluación de aprendizajes fue el tema más priorizado por las escuelas en el ciclo de mentorías a equipos directivos 2020, en el cual participaron más de 700 escuelas de todas las regiones del país.

Socializar e interactuar entre estudiantes:

Trabajos en equipos



El 70% de los estudiantes dice haber aprendido poco o nada sobre el trabajo en equipo con sus compañeros en el actual contexto. Este resultado concuerda con que la actividad menos realizada por las escuelas ha sido el trabajo en equipo.

No jueguen con personas de su edad



El 31% de los apoderados señaló que le preocupa que sus hijos, en el contexto de pandemia, no jueguen o conversen con personas de su edad, siendo la tercera más escogida. Es claro que esta emergencia sanitaria ha impedido a los niños y niñas estar en su principal espacio de interacción: la escuela.

Aprender a vivir en comunidad



El tercer elemento más importante para que se genere una educación de calidad es el “Aprender a vivir en comunidad y convivir con otros.”.



La escuela es un espacio de socialización fundamental para el desarrollo de un estudiante. A causa de la pandemia, la mayoría de los niños y jóvenes no ha interactuado con sus compañeros y profesores en este espacio de encuentro. Esta es una de las principales preocupaciones mencionadas por los apoderados. Además, el 55% de los apoderados que considera la interacción entre pares como un elemento clave en su definición de calidad, piensa que este elemento ha estado ausente en el caso de su hijo o hija.



“Los profesores se han esforzado mucho, pero es evidente que el sistema en línea adolece de la interacción social necesaria para un aprendizaje de calidad”.

Definición de qué es calidad de educación en pandemia

“Que el contacto con el colegio sea un momento de distracción y socialización donde el aprendizaje lúdico y el bienestar emocional sean el centro”.

Definición de qué es calidad de educación en pandemia



¿Cómo contribuye la Agencia de Calidad a superar este desafío?

La prolongada suspensión de clases presenciales durante el 2020 y el retorno gradual a clases presenciales nos invitan a pensar nuevas estrategias para fomentar la socialización entre los estudiantes, más allá de lo virtual.

El trabajo en equipo es una habilidad clave en el siglo XXI. Generar tanto orientaciones como dispositivos que contribuyan a fortalecer esta área entre los estudiantes es fundamental, especialmente en el actual contexto.

También es central el rol que cumple la educación parvularia, pues los primeros años son la base del aprendizaje y el desarrollo futuro. En ese sentido, se vuelve especialmente útil la generación de orientaciones para equipos directivos y familias sobre cómo fomentar el vínculo y la interacción entre pares a través del juego.

Vínculo de colaboración entre la escuela y la familia:

Relaciones generadas

Este vínculo es un elemento que emerge de la pregunta abierta, destacándose las relaciones generadas entre la escuela y la familia en el actual contexto de pandemia.

Colaboración apoderados-docentes

Este vínculo destaca el rol de los apoderados y los procesos de colaboración que se deben generar con los docentes para contribuir en la continuidad de los aprendizajes. Por otra parte, se destaca el desafío de diseñar material especialmente enfocado en los apoderados.

Rol de los apoderados

Al preguntarse sobre orientaciones que la Agencia puede generar para contribuir con el sistema educativo hoy, entre las más mencionadas está **Cómo explicarle a los apoderados que los estudiantes están aprendiendo.**

Al preguntar qué es calidad, emerge de manera espontánea la importancia del vínculo entre la familia y la escuela. Sin duda, el rol protagónico que han tenido los apoderados en este contexto ha llevado a generar nuevas formas de comunicación. Esto es una buena noticia: mientras más involucrada esté la familia en la educación de los estudiantes, mejor serán los aprendizajes.





“Preocuparse por mantener y fortalecer el vínculo con las familias, explicar los contenidos con paciencia, apoyar respondiendo dudas y retroalimentado, eso ha sido un aporte muy valioso”.

Definición de qué es calidad de educación en pandemia

“Preocupación y coordinación de los docentes y apoderados, para aportar al aprendizaje de cada niño. Para que todo fluya, debe haber un trabajo colaborativo y de par a par entre los adultos”.

Definición de qué es calidad de educación en pandemia



¿Cómo contribuye la Agencia de Calidad a superar este desafío?

Como Agencia de Calidad sabemos que el involucramiento de los padres y apoderados en la educación de los estudiantes es fundamental para generar más y mejores aprendizajes. Esto nos plantea varios desafíos para el 2021.

- Entregar herramientas y orientaciones a las escuelas sobre cómo incorporar a los apoderados en el proceso de aprendizaje.
- Orientar en el fortalecimiento de las relaciones construidas el 2020, para toda la comunidad educativa.
- Aportar a los apoderados a través de sus organizaciones de Centros de Padres en el involucramiento de la educación de sus estudiantes.
- Indagar en las mejores herramientas que fortalezcan el vínculo entre la familia y la escuela.
- Profundizar en el vínculo con información entregada por el Estudio Exploratorio de Evaluación Digital.

5

Conclusiones

Para terminar este documento, les compartimos las principales conclusiones generadas a partir de este proceso.

**1**

Tanto la amplia participación de los apoderados en la Consulta Ciudadana como sus percepciones, reafirman que el compromiso y el involucramiento de las familias en el proceso formativo es fundamental para los aprendizajes y el bienestar de los estudiantes.

**2**

Familias y estudiantes están preocupados por el aprendizaje. Generar información y orientación para madres, padres y apoderados es clave para fortalecer su involucramiento, ya que, mientras más informados estén, mejores decisiones podrán tomar respecto a la educación de sus hijas e hijos.

**3**

La salud mental es condición para aprender. Por esta razón, junto con trabajar y reforzar lo académico, seguir promoviendo y desarrollando el área socioemocional en los estudiantes es indispensable para lograr aprendizajes significativos.

**4**

En un contexto como el actual, el vínculo y la comunicación entre las familias y la escuela cobra especial importancia. El rol mediador, facilitador y regulador del docente se complementa con el acompañamiento y guía de los apoderados, favoreciendo los aprendizajes.

**5**

La escuela es el primer espacio de socialización de los estudiantes, una habilidad central en el siglo XXI. Si bien los estudiantes hoy están más conectados, por ejemplo a través de las redes sociales, el ambiente que se genera en el aula no es reemplazable y favorece la interacción, la participación, el trabajo en equipo, entre otros.

**6**

Finalmente, las experiencias de la ciudadanía durante este año escolar inédito son un insumo muy valioso para seguir generando propuestas que permitan avanzar en los aprendizajes de los estudiantes.

¡Agradecemos a quienes participaron!

Esperamos que sigan siendo parte de los procesos y consultas que desarrollamos.





Consulta Ciudadana

Calidad de la educación en contexto de pandemia

twitter.com/agenciaeduca

facebook.com/Agenciaeducacion

instagram.com/agenciaeducacion

agenciaeducacion.cl