



Niveles de Logro 4° Básico
para Comprensión del Medio Social y Cultural

SIMCE



GOBIERNO DE CHILE
MINISTERIO DE EDUCACIÓN

Niveles de Logro 4° Básico
para Comprensión del Medio Social y Cultural

SIMCE

SIMCE
Unidad de Currículum y Evaluación
Ministerio de Educación

Santiago de Chile, 2009

1. Niveles de Logro SIMCE

1.1 Innovación para una Educación de Calidad

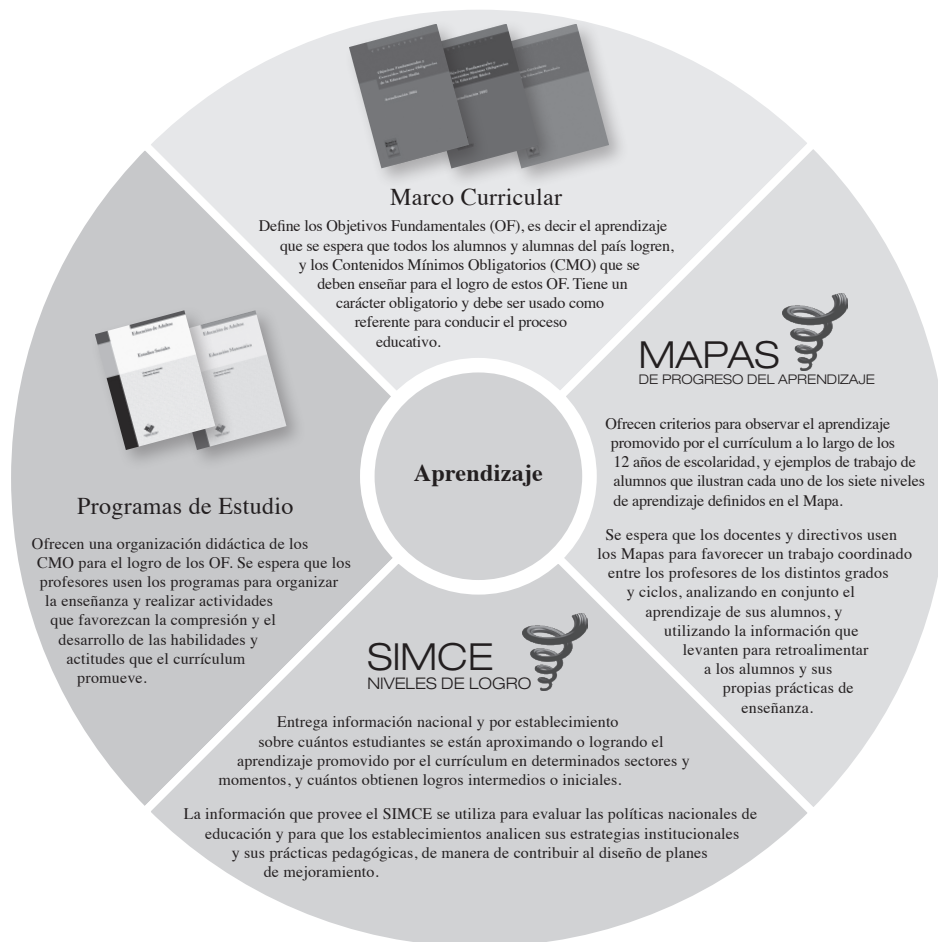
A partir del año 2007, la entrega de resultados SIMCE incorpora una nueva información sobre el aprendizaje de los alumnos y alumnas: los **Niveles de Logro**. Esta iniciativa responde a la creciente necesidad de fomentar una educación de calidad y se enmarca dentro de la definición de estándares para la educación chilena.

Los estándares de aprendizaje elaborados en el Ministerio de Educación distinguen entre *estándares de contenido* y *estándares de desempeño*. Los primeros, denominados como **Mapas de Progreso**, describen los conocimientos y habilidades que deberían desarrollar los estudiantes dentro de un área de aprendizaje, según la secuencia en la que estos característicamente evolucionan. Los segundos, denominados como **Niveles de Logro**, son descripciones de los conocimientos y habilidades que se espera demuestren los estudiantes en los subsectores de aprendizaje y cursos evaluados por SIMCE.

Tanto los Mapas de Progreso como los Niveles de Logro de SIMCE, han sido elaborados a partir de los conocimientos y habilidades señalados en el Marco Curricular vigente. De este modo, trabajar para mejorar los resultados SIMCE, no es otra cosa que enseñar según lo que se establece en el Marco Curricular.

Junto con lo anterior, ambas innovaciones complementan los Programas de Estudio, ya que permiten responder: ¿qué aprendizajes deben ser logrados al finalizar un ciclo de enseñanza?, ¿cuántos alumnos o alumnas los han logrado?

El siguiente esquema resume la relación existente entre Marco Curricular, Programas de Estudio, Mapas de Progreso y Niveles de Logro:

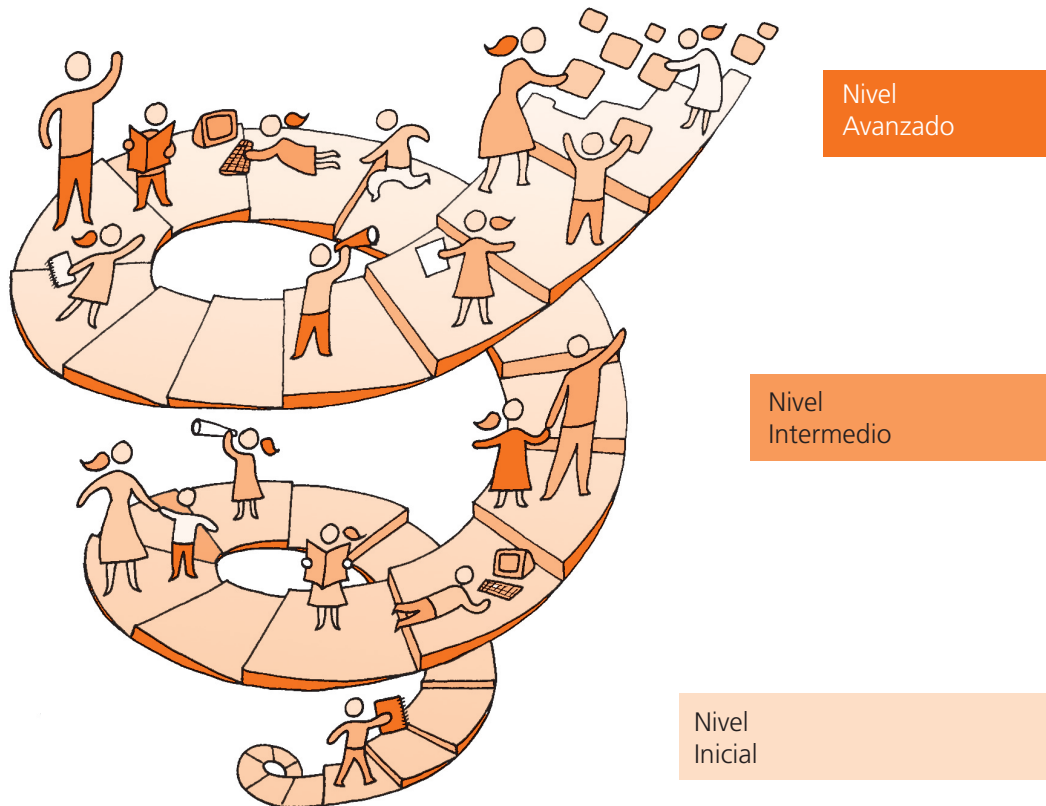


Tanto los Mapas de Progreso como los Niveles de Logro conciben el aprendizaje como un continuo que se enriquece a lo largo de la trayectoria escolar. Desde esta perspectiva, el aprendizaje no es una sumatoria de conocimientos que se van adquiriendo en forma aislada, sino que se trata de un proceso de desarrollo de competencias que se van profundizando y ampliando desde niveles más simples a más complejos.

Es importante señalar que los Mapas de Progreso y los Niveles de Logro parten del supuesto que dentro de un mismo curso existen alumnos y alumnas que alcanzan aprendizajes con distintos niveles de profundidad. Los Mapas de Progreso y los Niveles de Logro permiten a profesores y profesoras conocer los aprendizajes que logran distintos grupos de estudiantes en relación con estándares nacionalmente definidos, la proporción de ellos en cada nivel y cuáles son los próximos desafíos, en términos de aprendizaje, que aún no han sido alcanzados.

1.2 ¿Qué son los Niveles de Logro?

Los Niveles de Logro son descripciones de los conocimientos y habilidades que deben demostrar alumnos y alumnas al responder las pruebas SIMCE para que su desempeño sea ubicado en una de estas tres categorías: **Avanzado**, **Intermedio** o **Inicial**.



A medida que alumnos y alumnas progresan hacia el Nivel Avanzado, van ampliando y profundizando sus conocimientos y habilidades. Esto implica que un alumno o alumna que ha alcanzado el Nivel Avanzado, además de ser capaz de demostrar los desempeños propios de este nivel, ha debido consolidar los aprendizajes del Nivel Intermedio. De este modo, el aprendizaje puede ser representado como un espiral donde los estudiantes, junto con ser capaces de enfrentar nuevos desafíos, profundizan y amplían conocimientos y habilidades anteriormente adquiridos.

Finalmente, cada categoría de los Niveles de Logro está asociada a un determinado rango de puntajes de las pruebas SIMCE, lo que permite clasificar el desempeño de cada estudiante según el puntaje que ha obtenido.

1.3 ¿Para qué sirven los Niveles de Logro?

Los Niveles de Logro facilitan el uso de la información del SIMCE por parte de los establecimientos, para diagnosticar los resultados de aprendizaje y definir compromisos y estrategias orientados a mejorar estos resultados.

Más específicamente, los Niveles de Logro permiten:

- **Complementar el diagnóstico sobre los resultados de aprendizaje de alumnos y alumnas a partir de criterios nacionalmente compartidos.**

Los resultados SIMCE según Niveles de Logro complementan la información recolectada por las propias escuelas para, finalmente, generar un diagnóstico aún más preciso sobre qué saben y pueden hacer los estudiantes en cada una de las áreas evaluadas, y sobre qué tan lejos están de alcanzar un nivel de aprendizaje que, a nivel nacional, se considera adecuado.

Los docentes del primer ciclo básico podrán preguntarse: ¿en qué medida mis alumnos y alumnas serán capaces de enfrentarse a tareas como las descritas en los niveles Intermedio y Avanzado?, ¿están avanzando a un ritmo adecuado para que la mayoría logre el Nivel Avanzado al terminar 4º Básico? Por su parte, profesores y profesoras del segundo ciclo básico tendrán información sobre cuán preparado está el grupo de estudiantes que ingresa a este ciclo y sobre la necesidad de reforzar o consolidar algunos aprendizajes para facilitar un progreso más fluido.

- **Retroalimentar decisiones y estrategias a partir de evidencia del aprendizaje de los alumnos y alumnas.**

Las estrategias de mejora más efectivas son aquellas que se diseñan considerando los conocimientos y habilidades ya logrados por los estudiantes, y aquellos que aún no han sido consolidados. Los Niveles de Logro permiten conocer qué logran y qué no logran los alumnos y alumnas, dando señales concretas sobre qué resulta más difícil para la mayoría de los estudiantes y sobre el tipo de desafíos que la escuela debe plantear a sus alumnos y alumnas.

Es importante que la escuela ofrezca oportunidades de aprendizajes a todos sus estudiantes, tanto para aquellos que parecen estar más aventajados como para quienes están quedando rezagados respecto de sus compañeros y compañeras. Para conocer quiénes son estos estudiantes, es necesario que la escuela complemente la información SIMCE con datos recolectados a través de las evaluaciones que los mismos profesores y profesoras realizan periódicamente.

- **Establecer metas o compromisos de gestión en relación al porcentaje de alumnos y alumnas en cada Nivel de Logro.**

Gracias a los Niveles de Logro, una escuela no solo sabrá, por ejemplo, que su promedio en Lenguaje y Comunicación es inferior al alcanzado por estudiantes de escuelas con similares características socioeconómicas. Además sabrá que, por ejemplo, la mayoría de

sus estudiantes de 4° Básico se ubica en el Nivel Inicial y que un pequeño porcentaje de sus estudiantes alcanza el Nivel Avanzado. Frente a esta información, docentes y directivos ya no solo podrán contrastar sus esfuerzos en relación con los de otras escuelas, sino que podrán hacerlo en función del nivel de aprendizaje alcanzado por sus estudiantes.

Para contribuir a que los estudiantes alcancen más y mejores aprendizajes, las escuelas podrán, junto con intentar mejorar su puntaje promedio, plantearse la meta de lograr que un menor porcentaje de alumnos y alumnas esté en el Nivel Inicial y, al mismo tiempo, que un mayor porcentaje de estudiantes demuestre los aprendizajes del Nivel Avanzado. Esto implicará tomar medidas durante los cuatro años del primer ciclo básico, para que no haya grupos de estudiantes que se vayan quedando atrás y, además, continuar estimulando a aquellos más aventajados para que puedan desarrollar todas sus potencialidades.

- **Comunicar resultados de aprendizaje con mayor significado para la comunidad escolar.**

Al poner foco en los aprendizajes que logran los alumnos y alumnas, los Niveles de Logro permiten a las escuelas comunicar a la comunidad escolar los resultados de un modo más comprensible y centrandó la reflexión en los aprendizajes demostrados por los estudiantes. Se enriquece así el diálogo sobre los resultados de aprendizaje de alumnos y alumnas. Por ejemplo, al hablar sobre los resultados del SIMCE, un apoderado puede consultar a la profesora si su pupilo o pupila maneja o no las competencias de un determinado nivel, y qué puede hacer para ayudarle a alcanzar aprendizajes cada vez más complejos.

¿Cómo leer los Niveles de Logro?

Para facilitar la comprensión y el uso de la información que entregan los Niveles de Logro, es necesario saber que los Niveles de Logro Intermedio y Avanzado están constituidos por tres elementos: **una descripción general, ejemplos de desempeño y ejemplos de preguntas SIMCE**. Estos elementos se relacionan entre sí para comunicar lo que se espera que los estudiantes demuestren en cada nivel.

Descripción general

Entrega una idea general de la exigencia asociada a cada nivel, describiendo lo que se espera que alumnos y alumnas demuestren para alcanzar un determinado nivel. Corresponde al párrafo que encabeza cada descripción.

Ejemplos de desempeño

Ejemplifican el conjunto de desempeños que permite afirmar que un estudiante logra los conocimientos y habilidades de un determinado nivel.

Al leerlos, es fundamental mantener la mirada de conjunto: el logro de solo uno de estos ejemplos por parte del estudiante no basta para afirmar que alcanzó un determinado nivel. Por otro lado, al tratarse de ejemplos, no son lo único que puede demostrar un estudiante que alcanza un nivel.

Ejemplos de preguntas SIMCE

En conjunto, entregan una imagen concreta del tipo de tareas que puede realizar un estudiante que alcanza un determinado nivel. Estos ejemplos corresponden a preguntas de las pruebas SIMCE que contestan correctamente la mayoría de los estudiantes que han alcanzado los aprendizajes definidos para un nivel.

Para el **Nivel Inicial** no es posible mostrar los elementos antes señalados, ya que en esta categoría se agrupa a alumnos y alumnas que alcanzan aprendizajes muy diversos: desde aquellos que recién están desarrollando los conocimientos y habilidades propios de los primeros cursos de la enseñanza básica hasta aquellos que, con un poco de apoyo, podrían demostrar los desempeños propios de Nivel Intermedio.

2. Niveles de Logro SIMCE de Comprensión del Medio Social y Cultural 4° Básico

- 1 Se consideran conceptos económicos básicos, por ejemplo, recursos naturales, trabajo, entre otros.
- 2 Se consideran representaciones espaciales simples, entre otras, planos organizados en cuadrícula con simbología evidente y mapas con que se trabaja habitualmente en el nivel, que incluyen poca información.
- 3 Categorías temporales relativas son, por ejemplo, "antes", "después", "hace muchos años", etc. Las categorías temporales cronológicas que se consideran pertinentes al nivel son, entre otras, "semanas", "meses", "años", hasta llegar a "década".



Nivel Inicial
(menos de 246 puntos SIMCE)

Estos alumnos y alumnas aún no han consolidado los aprendizajes del Nivel Intermedio, ya que en ocasiones demuestran logros en algunos de los aprendizajes descritos en ese nivel, pero con una menor frecuencia y de manera poco consistente. Aquí se agrupan estudiantes que están iniciando el manejo de conceptos sociales y culturales básicos, el trabajo con fuentes dadas y la localización espacial y temporal a partir de representaciones simples y habituales, junto con estudiantes que, con un poco de ayuda, podrían demostrar los aprendizajes de Nivel Intermedio.



Nivel Intermedio
(entre 246 y 294 puntos SIMCE)

Los alumnos y alumnas de este nivel manejan conceptos básicos referidos al medio social y cultural. Esto les permite reconocer formas de enfrentar democráticamente situaciones de convivencia, así como problemas sociales y ambientales evidentes. También son capaces de ubicar elementos en representaciones espaciales simples y acontecimientos en representaciones temporales de uso habitual. Además, extraen información explícita a partir de fuentes dadas.

Los alumnos y alumnas que alcanzan este nivel son capaces, entre otras cosas, de:

- Reconocer situaciones en las que se vulneran los derechos de las personas de manera evidente, en contextos cercanos.
- Reconocer mecanismos democráticos para resolver problemas (por ejemplo, votación y respeto de acuerdos) en contextos cercanos.
- Aplicar conceptos económicos básicos¹ vinculados a actividades productivas (por ejemplo, comercio, agricultura, entre otros).
- Reconocer situaciones en que las actividades humanas producen un impacto directo en el medio ambiente (por ejemplo, en muchos casos la construcción de un embalse requiere la tala de árboles).
- Ubicar elementos e identificar recorridos en representaciones espaciales simples², usando puntos cardinales.
- Ubicar acontecimientos en representaciones temporales de uso habitual (por ejemplo, calendarios), aplicando categorías relativas y/o cronológicas³.
- Identificar tradiciones, costumbres o creencias como aspectos que expresan pertenencia a un grupo determinado.
- Identificar qué información se puede obtener a partir de una fuente iconográfica referida al pasado.



Nivel Avanzado (más de 294 puntos SIMCE)

Los alumnos y alumnas de este nivel establecen relaciones entre conceptos básicos referidos al medio social y cultural. Esto les permite deducir motivaciones y consecuencias de la acción humana sobre el entorno natural y social, así como distinguir cambios producidos a través del tiempo. También son capaces de ubicar elementos en representaciones espaciales complejas y acontecimientos en representaciones temporales de uso esporádico. Además, deducen información a partir de fuentes dadas.

Los alumnos y alumnas que alcanzan este nivel son capaces, entre otras cosas, de:

- Reconocer situaciones en las que se vulneran derechos de las personas de manera no evidente (por ejemplo, por omisión⁴).
- Deducir problemas que afectan una convivencia social democrática en contextos cercanos.
- Reconocer relaciones complementarias entre actividades productivas (por ejemplo, la relación entre producción, transporte y/o venta).
- Deducir el impacto indirecto de las actividades humanas en el medio ambiente (por ejemplo, la construcción de un embalse puede aumentar la cantidad de cultivos de una zona, debido a que aumentan las posibilidades de riego).
- Ubicar la posición relativa de elementos en representaciones espaciales complejas⁵, combinando interpretación de simbología con uso de puntos cardinales.
- Ubicar acontecimientos en representaciones temporales de uso poco habitual (por ejemplo, líneas de tiempo) aplicando categorías relativas y/o cronológicas.
- Distinguir cambios en la vida social a través del tiempo, utilizando conceptos básicos de las ciencias sociales (tecnología, materias primas, etc.).
- Relacionar conceptos como tradiciones, costumbres o creencias con la pertenencia a una cultura.

- 4 La vulneración de derechos por omisión se refiere a la ausencia de una acción que resguarda o hace efectivo un derecho. Por ejemplo, la ausencia de accesos para discapacitados en lugares públicos.
- 5 Se consideran representaciones espaciales complejas, entre otras, planos o mapas con simbología abstracta, planos no cuadrículados o mapas que representan zonas poco familiares para los alumnos y alumnas.

2.1 Preguntas SIMCE que ejemplifican los Niveles de Logro de Comprensión del Medio Social y Cultural

A continuación se presentan ejemplos de preguntas SIMCE de Comprensión del Medio Social y Cultural con sus respectivos comentarios.

2.1.1 Ejemplos de preguntas SIMCE relacionadas con convivencia democrática (eje Democracia y Desarrollo)

Nivel Intermedio

1. ¿En cuál de los siguientes carteles se presenta un problema de discriminación?



Respuesta correcta: D.

Esta pregunta es un ejemplo del tipo de tareas que realiza un estudiante de **Nivel Intermedio**, ya que requiere **reconocer una situación en la que se vulneran los derechos de las personas de manera evidente, en contextos cercanos**.

Para responder correctamente es necesario distinguir que las situaciones de restricción social, como las presentadas en la pregunta, constituyen un problema de discriminación cuando implican una vulneración de derechos. El estudiante debe reconocer, entre las situaciones de restricción planteadas, que limitar el arriendo de una casa exclusivamente a chilenos es una forma de discriminación en contra de los extranjeros, ya que restringir su acceso a un servicio determinado vulnera sus derechos.

Nivel Avanzado

2. Lee la siguiente noticia.

EL PAÍS

Santiago, 1 de junio de 2006

Protestas en Campeonato Mundial 2006

En la tarde del día miércoles hubo protestas y reclamos en Alemania. Los organizadores del Mundial Alemania 2006 no se aseguraron de que todos los estadios contaran con rampas de acceso para sillas de ruedas.

Fuente: www.sosdiscriminacioninternacional.blogspot.com, junio 2006. Adaptación.

Algunas personas protestaron porque los organizadores del mundial:

- A. negaron los recursos para comprar sillas de ruedas.
- B. permitieron la entrada a personas con discapacidad.
- C. descuidaron derechos de personas con discapacidad.
- D. autorizaron la construcción de estadios muy pequeños.

Respuesta correcta: C. descuidaron derechos de personas con discapacidad.

Esta pregunta es un ejemplo del tipo de tareas que realiza un estudiante de **Nivel Avanzado**, ya que requiere **reconocer una situación en la que se vulneran derechos de las personas de manera no evidente (por ejemplo, por omisión)**¹.

Para responder correctamente, el estudiante debe reconocer en la noticia presentada cuál es el motivo de la protesta, es decir, identificar que la ausencia de rampas de acceso para sillas de ruedas genera los reclamos. Así, concluye que no considerar las necesidades de desplazamiento de personas con discapacidad constituye una omisión que vulnera los derechos de estas personas.

Estas preguntas muestran cómo el reconocimiento de situaciones de discriminación social, en contextos cercanos, puede progresar desde la identificación de problemas en que determinadas acciones vulneran los derechos de una persona, o grupo determinado (Nivel Intermedio); hacia el reconocimiento de una situación de discriminación que debe inferirse, ya que la vulneración de derechos no es evidente (Nivel Avanzado).

¹ La vulneración de derecho por omisión se refiere a la ausencia de un acción que resguarda o hace efectivo un derecho.

Nivel Intermedio

3. Los estudiantes de 4º Básico quieren organizar una fiesta para terminar su año escolar. Durante el Consejo de Curso todos hablaron al mismo tiempo y no lograron ponerse de acuerdo. Esto provocó malestar entre los estudiantes y en la directiva del curso. ¿Qué pueden hacer estos estudiantes para mejorar la convivencia al interior de la sala?
- A. Hablar más fuerte que el resto de sus compañeros.
 - B. Suspender la fiesta de fin de año.
 - C. Levantar la mano para opinar.
 - D. Elegir una nueva directiva.

Respuesta correcta: C. Levantar la mano para opinar.

Esta pregunta es un ejemplo del tipo de tareas que realiza un estudiante de **Nivel Intermedio**, ya que requiere **reconocer un mecanismo democrático para resolver un problema en un contexto cercano**.

La pregunta describe un problema de convivencia al interior de la sala de clases, pues los estudiantes de la situación no logran generar las condiciones de diálogo necesarias para llegar a un acuerdo. En este caso, quien responde correctamente debe reconocer que levantar la mano para dar una opinión es un mecanismo de participación que facilita la convivencia social, pues permite escuchar diferentes opiniones y enfrentar de mejor manera el conflicto presentado en la situación de la pregunta.

Nivel Avanzado

4. En el Consejo de Curso, los niños tenían que dar su opinión sobre cómo mantener la sala limpia y en orden. Luis, el presidente de curso, fue dando la palabra a cada uno de sus compañeros para que opinaran. Cuando le tocó el turno a Pablo, Luis dijo que no podía hablar porque sus notas eran las peores del curso.

En el Consejo de Curso todos pudieron opinar menos Pablo. Esto fue porque el presidente de curso:

- A. decidió de forma democrática.
- B. evitó que Pablo pasara un mal rato.
- C. negó a Pablo su derecho a expresarse.
- D. protegió los intereses de sus compañeros.

Respuesta correcta: C. negó a Pablo su derecho a expresarse.

Esta pregunta es un ejemplo del tipo de tareas que realiza un estudiante de **Nivel Avanzado**, ya que requiere **deducir un problema que afecta la convivencia social democrática en un contexto cercano**.

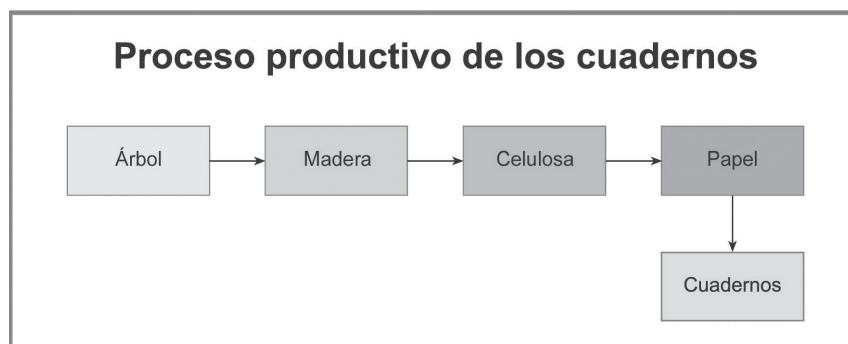
Para responder correctamente es necesario que el estudiante analice la situación de convivencia escolar planteada en el estímulo de la pregunta, y luego concluya que Luis está vulnerando el derecho de expresión de Pablo al no dejarlo opinar. De esta manera, el estudiante logra deducir que, en la situación planteada, el problema de mantener la sala limpia y en orden atañe a todos los estudiantes del curso y, por lo tanto, es un derecho de todos opinar en igualdad de condiciones para buscar una solución. Así, reconoce que excluir a un estudiante por sus notas vulnera su derecho a expresarse sobre un tema que le compete.

Estas preguntas muestran cómo el manejo de mecanismos democráticos en situaciones sencillas y cercanas (de la escuela, del barrio o de la comuna) puede progresar de Nivel Intermedio a Nivel Avanzado. Los estudiantes muestran un Nivel Intermedio cuando son capaces de reconocer algún mecanismo democrático que facilite la convivencia social, en una situación en que el problema es explícito; mientras que demuestran un Nivel Avanzado cuando son capaces, además, de deducir un problema que afecta la convivencia social, producto de la aplicación parcial o deficiente de un mecanismo democrático, en una situación dada.

2.1.2 Ejemplos de preguntas SIMCE relacionadas con actividades productivas (eje Democracia y Desarrollo)

Nivel Intermedio

5. Observa el siguiente diagrama.



¿Cuál es el recurso natural en el proceso productivo que se ve en el diagrama?

- A. Cuadernos.
- B. Celulosa.
- C. Papel.
- D. Árbol.

Respuesta correcta: D. Árbol.

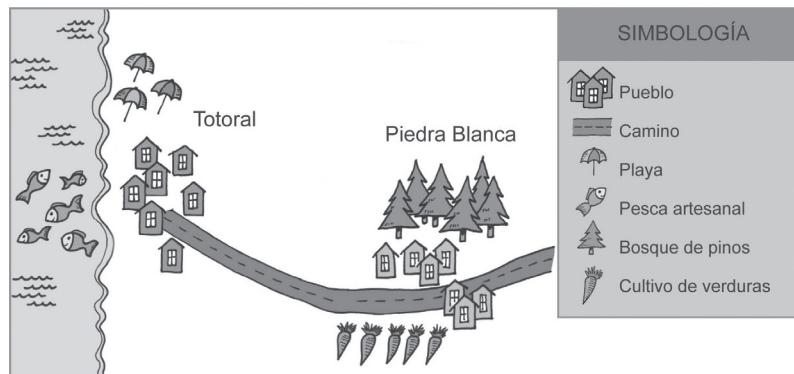
Esta pregunta es un ejemplo del tipo de tareas que realiza un estudiante de **Nivel Intermedio**, ya que requiere **aplicar un concepto económico básico² vinculado a una actividad productiva**.

Para responder correctamente, el estudiante debe aplicar el concepto de recurso natural en un proceso productivo dado. En el caso de este diagrama, debe identificar que la elaboración de cuadernos, al igual que todo proceso productivo, se inicia a partir de la transformación de un recurso natural, que en este caso es el árbol.

2 Se consideran conceptos económicos básicos, por ejemplo, recursos naturales, trabajo, entre otros.

Nivel Avanzado

6. Observa la siguiente imagen.



Don José es un agricultor de Piedra Blanca que se dedica a cultivar verduras. Los dueños de los restaurantes de Totoral le ofrecieron comprar toda su producción.

¿Qué tendría que hacer don José para vender su cosecha a los restaurantes de Totoral?

- A. Poner abono a sus cultivos.
- B. Hacer propaganda a sus verduras.
- C. Instalar un restaurante en Piedra Blanca.
- D. Contratar un camión para transportar sus verduras.

Respuesta Correcta: D. Contratar un camión para transportar sus verduras.

Esta pregunta es un ejemplo del tipo de tareas que realiza un estudiante de **Nivel Avanzado**, ya que requiere **reconocer relaciones complementarias entre actividades productivas, por ejemplo, la relación entre producción, transporte y venta.**

En la pregunta, el estudiante se enfrenta a la descripción de una situación en que un agricultor debe tomar una decisión económica para concretar la venta de todos sus productos.

Para responder correctamente, el estudiante debe reconocer que don José ya recibió una oferta para comprar toda su producción, por lo que no requiere hacer propaganda a sus productos. Luego, identifica que la etapa que falta en esta cadena productiva es el transporte de productos, ya que los compradores son de otra localidad.

Estas preguntas muestran cómo la comprensión del proceso productivo puede progresar desde la aplicación de algunos de sus componentes, como son recursos naturales, trabajo, dinero, en una actividad productiva dada (Nivel Intermedio); hacia el reconocimiento de las relaciones existentes entre las distintas actividades que constituyen un proceso productivo (Nivel Avanzado).

2.1.3 Ejemplos de preguntas SIMCE que evalúan localización espacial (eje Espacio Geográfico)

Nivel Intermedio

7. Observa el siguiente mapa.



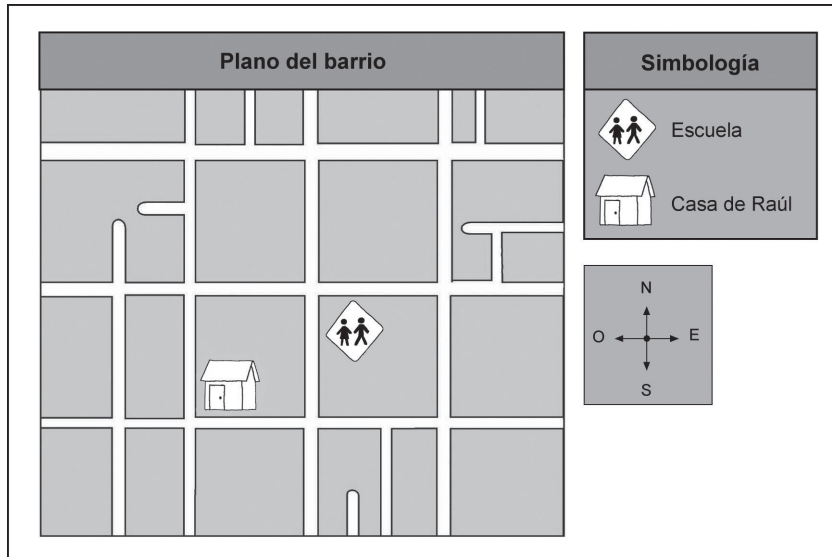
Bolivia limita al sur con:

- A. Argentina.
- B. Colombia.
- C. Brasil.
- D. Perú.

Respuesta correcta: A. Argentina

Nivel Intermedio

8. Observa el siguiente plano.



Raúl tiene que ir desde su casa hasta la escuela. ¿Qué recorrido podría hacer?

- A. Caminar una cuadra hacia el este y otra hacia el sur.
- B. Caminar una cuadra hacia el oeste y otra hacia el norte.
- C. Caminar una cuadra hacia el norte y otra hacia el oeste.
- D. Caminar una cuadra hacia el este y otra hacia el norte.

Respuesta correcta: D. Caminar una cuadra hacia el este y otra hacia el norte.

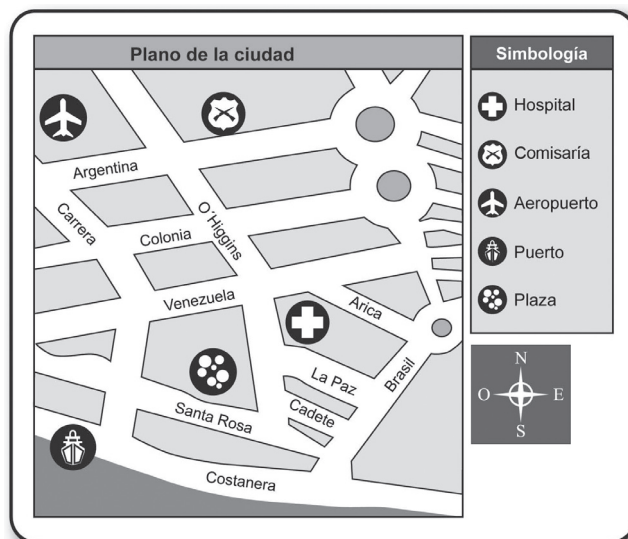
Las preguntas 7 y 8 son ejemplos que ilustran el tipo de tareas que realiza un estudiante de **Nivel Intermedio**, ya que requieren **ubicar un elemento e identificar un recorrido en representaciones espaciales simples³, usando puntos cardinales.**

Para responder correctamente estas preguntas, el estudiante debe utilizar la orientación cardinal en representaciones espaciales simples, para ubicar un área geográfica, o bien, para reconocer el recorrido entre dos puntos. De este modo, en el ejemplo del mapa político de América del Sur, el estudiante debe leer el mapa y situar a Bolivia como punto de referencia. Luego, debe aplicar su conocimiento sobre cardinalidad para identificar que Argentina es el país que está ubicado hacia el sur.

En el caso del plano del barrio, el estudiante reconoce que debe describir un recorrido. Para ello, debe leer el plano, aplicar los puntos cardinales sobre el trazado de la cuadrícula e identificar que puede ir desde la casa a la escuela siguiendo la dirección este-norte.

³ Se consideran representaciones espaciales simples, entre otras, planos organizados en cuadrícula con simbología evidente y mapas con los que se trabaja habitualmente en el nivel, que incluyen poca información.

9. Observa el siguiente plano.



¿Dónde está la plaza?

- A. Al norte del aeropuerto.
- B. Al sur de la comisaría.
- C. Al este del hospital.
- D. Al oeste del puerto.

Respuesta correcta: B. Al sur de la comisaría.

Esta pregunta es un ejemplo del tipo de tareas que realiza un estudiante de **Nivel Avanzado**, pues requiere **ubicar la posición relativa de un elemento en una representación espacial compleja⁴, combinando interpretación de simbología con uso de puntos cardinales.**

A partir de la lectura del plano, el estudiante comprende que la tarea propuesta requiere aplicar una categoría espacial de posición relativa, como son los puntos cardinales. Así, el estudiante que responde correctamente identifica, por medio de la lectura de la simbología, los distintos elementos en el plano. Luego aplica los puntos cardinales sobre cada uno de los elementos, en relación a los cuales se determina la localización de la plaza, es decir, cuál es su posición en relación al aeropuerto, a la comisaría, al hospital o el puerto. De este modo, el estudiante reconoce que se trata de una localización relativa, pues depende del punto de referencia.

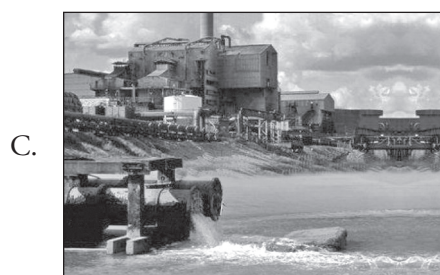
⁴ Se consideran representaciones espaciales complejas, entre otras, planos o mapas con simbología abstracta, planos no cuadriculados o mapas que representan zonas poco familiares para los alumnos y alumnas.

Respecto a la localización espacial usando puntos cardinales, los estudiantes que muestran un Nivel Intermedio son capaces de ubicar elementos, a partir de la determinación de un punto de referencia fijo y la aplicación de cardinalidad, y también logran describir recorridos en representaciones espaciales simples. Por su parte, los estudiantes de Nivel Avanzado, además, son capaces de ubicar elementos en representaciones espaciales de mayor complejidad y aplicar cardinalidad a distintos puntos de referencia, reconociendo que es una categoría relativa de localización.

2.1.4 Ejemplos de preguntas SIMCE sobre las relaciones ser humano-medio (eje Espacio Geográfico)

Nivel Intermedio

10. ¿En cuál de las siguientes imágenes se presenta un daño al medio ambiente causado por el ser humano?



Respuesta correcta: C.

Esta pregunta es un ejemplo del tipo de tareas que realiza un estudiante de **Nivel Intermedio**, pues requiere **distinguir aquella situación en que se presenta un impacto directo de la acción humana sobre el medio ambiente**.

El estudiante que responde correctamente debe distinguir cuál de las situaciones presentadas en las fotografías genera un impacto directo sobre el medio ambiente provocado por el ser humano. Para ello, identifica que la fábrica implica una actividad humana, que en este caso, produce desechos que se botan al agua, lo que constituye un impacto directo de carácter negativo sobre el medio ambiente.

Nivel Avanzado

11. ¿Cuál de las siguientes acciones ayuda a proteger el medio ambiente?

- A. Lavar la ropa todos los días.
- B. Usar la bicicleta como medio de transporte.
- C. Quemar la basura que se produce en las casas.
- D. Utilizar la chimenea como forma de calefacción.

Respuesta correcta: B. Usar la bicicleta como medio de transporte.

Esta pregunta es un ejemplo del tipo de tareas que realiza un estudiante de **Nivel Avanzado**, pues requiere establecer algunas relaciones para **deducir el impacto indirecto de las actividades humanas sobre el medio ambiente**.

El estudiante que responde correctamente reconoce que el uso de bicicletas como medio de transporte disminuye el flujo de vehículos motorizados y, por lo tanto, ayuda a disminuir la cantidad de gases contaminantes en la atmósfera. De este modo, se considera que este impacto es indirecto, ya que el estudiante deduce que incentivar el uso de bicicletas como medio de transporte es una acción humana que contribuye a proteger el medio ambiente, en la medida en que pretende disminuir la utilización de otros medios de transporte que provocan un daño en él.

Respecto a las relaciones ser humano-medio, los estudiantes que muestran un Nivel Intermedio son capaces de distinguir el impacto directo de las acciones humanas sobre el medio, tanto para el componente social como natural. Por su parte, los estudiantes de Nivel Avanzado, además, son capaces de deducir el impacto indirecto de las actividades humanas sobre el medio, el que debe ser inferido a partir del análisis de una situación dada.

2.1.5 Ejemplos de preguntas SIMCE que evalúan ubicación temporal (eje Sociedad en Perspectiva Histórica)

Nivel Intermedio

12. Lee la siguiente información.

Una familia irá de vacaciones a la playa. Las fechas de salida y regreso a su hogar están marcadas en el siguiente calendario.

Enero							Febrero						
L	M	M	J	V	S	D	L	M	M	J	V	S	D
						1			1	2	3	4	5
2	3	4	5	6	7	8	6	7	8	9	10	11	12
9	10	11	12	13	14	15	13	14	15	16	17	18	19
16	17	18	19	20	21	22	20	21	22	23	24	25	26
23	24	25	26	27	28	29	27	28					
30	31												

¿Cuánto tiempo va a estar la familia de vacaciones?

- A. 2 meses.
- B. 4 meses.
- C. 4 semanas.
- D. 8 semanas.

Respuesta correcta: C. 4 semanas.

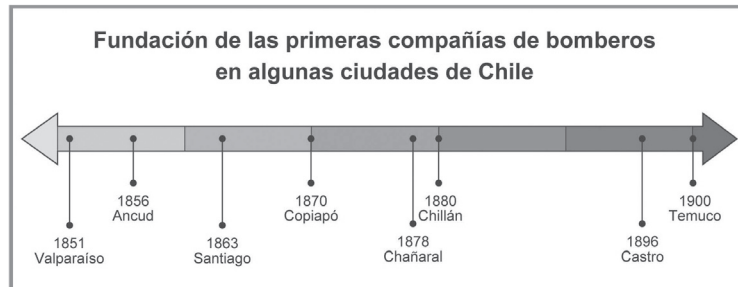
Esta pregunta es un ejemplo del tipo de tareas que realiza un estudiante de **Nivel Intermedio**, ya que requiere **ubicar un acontecimiento en una representación temporal de uso habitual aplicando una categoría temporal relativa y/o cronológica**⁵.

Para responder correctamente, el estudiante debe leer el calendario, ubicar en él las fechas señaladas y aplicar una categoría de tiempo cronológica para determinar la duración de un acontecimiento. En este caso, debe ubicar las fechas de salida y llegada de las vacaciones de una familia, para luego determinar el tiempo transcurrido entre ambos eventos, expresando en semanas la duración del acontecimiento descrito.

⁵ Las categorías temporales relativas son, por ejemplo, "antes", "después", "hace muchos años", etc. Las categorías temporales cronológicas que se consideran pertinentes al nivel son, entre otras, "semanas", "meses", "años", hasta llegar a "década".

Nivel Avanzado

13. Observa la siguiente línea de tiempo.



¿Cuánto tiempo pasó entre la fundación de la compañía de bomberos de Copiapó y la de Temuco?

- A. 1 década.
- B. 3 décadas.
- C. 5 décadas.
- D. 30 décadas.

Nota: En la prueba SIMCE, la línea de tiempo fue presentada en un tamaño mayor.

Respuesta correcta: B. 3 décadas.

Esta pregunta es un ejemplo del tipo de tareas que realiza un estudiante de **Nivel Avanzado**, ya que requiere **ubicar un acontecimiento en una representación temporal de uso poco habitual, aplicando una categoría temporal relativa y/o cronológica.**

En la pregunta, el estudiante se enfrenta a una representación temporal de características complejas, pues la línea de tiempo refiere a acontecimientos que sobrepasan el tiempo vivido, es decir personal y familiar.

Para responder correctamente, el estudiante debe leer la línea de tiempo y ubicar en ella la fundación de las compañías de bomberos señaladas: Copiapó y Temuco. Luego debe aplicar una categoría temporal cronológica, en este caso la década, para expresar el tiempo transcurrido entre ambos eventos.

El manejo de la temporalidad puede corresponder a un desempeño de Nivel Intermedio o de Nivel Avanzado, dependiendo del tipo de representación sobre el que se apliquen las categorías temporales. Los estudiantes muestran un Nivel Intermedio cuando, por ejemplo, son capaces de dimensionar el tiempo vivido aplicando categorías temporales relativas o cronológicas sobre representaciones temporales de uso habitual tales como calendarios, árboles genealógicos entre otros. Los estudiantes demuestran un Nivel Avanzado cuando, además, son capaces de aplicar categorías relativas o cronológicas en representaciones temporales de uso poco habitual, pues refieren a una dimensión temporal que va más allá del tiempo vivido.

2.1.6 Ejemplos de preguntas SIMCE relacionadas con identidad cultural (eje Sociedad en Perspectiva Histórica)

Nivel Intermedio

14. Lee el siguiente texto.

En muchas caletas y puertos del país se celebra la fiesta de San Pedro, el patrono de los pescadores. En esta fiesta los pescadores piden al santo que la pesca sea abundante, que el mar les permita salir a pescar y también piden por su salud para poder realizar esta actividad diariamente.

¿Qué comparten los pescadores al celebrar la fiesta de San Pedro?

- A. Un lugar.
- B. Una tradición.
- C. Una tecnología.
- D. Una entretención.

Respuesta correcta: B. Una tradición.

Esta pregunta es un ejemplo del tipo de tareas que realiza un estudiante de **Nivel Intermedio**, ya que requiere **identificar una tradición como un aspecto que expresa pertenencia a un grupo determinado**.

Para responder correctamente, el estudiante debe reconocer que la descripción corresponde a una tradición compartida entre quienes participan de ella. De este modo, a partir de la información acerca de la fiesta de San Pedro celebrada por los pescadores, el estudiante reconoce que los elementos descritos dan unidad a quienes comparten esta tradición.

Nivel Avanzado

15. Lee el siguiente texto.

Alberto, José y Pedro participaron en una *minga*. Esta es una actividad tradicional en su pueblo, en la que todos los vecinos cooperan en el traslado de una casa, utilizando grandes troncos y bueyes. Una vez que termina el traslado, se celebra una gran fiesta con mucha comida, en agradecimiento a los participantes.

Alberto, José y Pedro son parte de una misma cultura porque:

- A. son amigos.
- B. son hombres.
- C. ayudan a sus vecinos.
- D. comparten tradiciones.

Respuesta correcta: D. comparten tradiciones.

Esta pregunta es un ejemplo del tipo de tareas que realiza un estudiante de **Nivel Avanzado**, ya que requiere de un manejo conceptual más abstracto que en el nivel anterior, lo que permite **relacionar un concepto como tradición con la pertenencia a una cultura**.

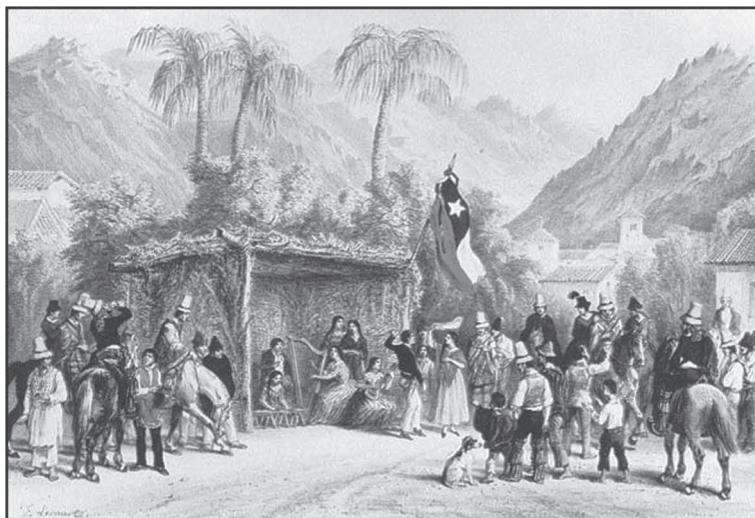
Esta pregunta, al igual que la anterior, presenta al estudiante una descripción simple de una tradición cultural. A partir de esta información, el estudiante comprende que las tradiciones son aspectos de unidad cultural. Así, para responder correctamente, debe reconocer que en la descripción de la minga se hace referencia a características culturales, que luego debe relacionar con el concepto de tradición.

Estas preguntas son ejemplo de cómo los estudiantes se aproximan a una noción de identidad. Quienes muestran un Nivel Intermedio reconocen aspectos que expresan pertenencia a un grupo determinado como las tradiciones, costumbres o creencias; por su parte, aquellos que muestran un Nivel Avanzado relacionan estos conceptos con la pertenencia cultural.

2.1.7 Ejemplos de preguntas SIMCE que evalúan análisis de fuentes (eje Sociedad en Perspectiva Histórica)

Nivel Intermedio

16. Observa la siguiente imagen.



Fuente: Gay, C. "Una chingana", www.memoriachilena.cl, abril 2007.

A partir de la imagen ¿qué aspecto de la vida del pasado en Chile se puede conocer?

- A. Las creencias religiosas.
- B. Cómo se educaba a los niños.
- C. Cómo eran las celebraciones.
- D. Los modos de cultivar la tierra.

Respuesta correcta: C. Cómo eran las celebraciones.

Esta pregunta es un ejemplo del tipo de tareas que realiza un estudiante de **Nivel Intermedio**, ya que requiere **identificar qué información se puede obtener a partir de una fuente iconográfica referida al pasado**.

En la pregunta se presenta una fuente iconográfica que da cuenta de aspectos de la vida cotidiana en el pasado en Chile. El estudiante que responde en forma correcta, analiza los elementos contenidos en la fuente e identifica qué ámbito de la vida cotidiana se puede conocer a través de ellos. En este caso, la imagen permite conocer diversos ámbitos de la vida en el pasado, por ejemplo, la vestimenta, las características de asentamiento, la sociabilidad, etc. El estudiante reconoce que, entre las opciones presentadas, solo se puede obtener información acerca de cómo eran las celebraciones, pues identifica la escena como un espacio de intercambio social a través de la música y el baile.

Nivel Avanzado

17. La siguiente imagen es una representación de una pintura sobre piedra, realizada hace cientos de años por uno de los pueblos originarios que habitó el actual territorio chileno.



A partir de la imagen, se puede afirmar que este pueblo:

- A. vivía en chozas.
- B. habitaba en la costa.
- C. elaboraba productos textiles.
- D. conocía técnicas de elaboración de herramientas.

Nota: La imagen del ejemplo original se encuentra en un tamaño mayor al presentado en esta pregunta.

Respuesta correcta: D. conocía técnicas de elaboración de herramientas.

Esta pregunta es un ejemplo del tipo de tareas que realiza un estudiante de **Nivel Avanzado**, ya que requiere **deducir información a partir de una fuente dada**.

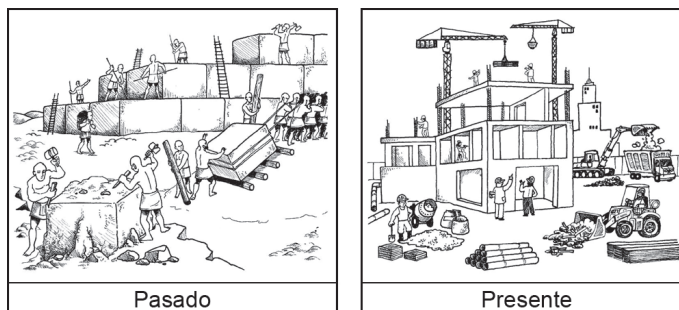
Para responder correctamente, el estudiante debe analizar la imagen presentada y evaluar la información que esta entrega. En este caso, debe reconocer que el pueblo que realizó esta pintura practicaba la caza para su subsistencia. A partir del uso de armas de caza representado en la imagen, deduce que este pueblo conocía técnicas de elaboración de herramientas.

Estas preguntas ejemplifican cómo pueden progresar algunas habilidades de investigación, como el análisis de fuentes iconográficas. Los estudiantes de Nivel Intermedio son capaces de identificar el tipo de información que se puede obtener, a partir de una fuente iconográfica dada. Por su parte, los estudiantes de Nivel Avanzado a través del análisis, reconocen determinados elementos presentes en fuentes iconográficas dadas, que les permiten deducir información específica acerca de modos de vida en el pasado.

2.1.8 Otros ejemplos de preguntas SIMCE

Nivel Avanzado

18. Observa los siguientes dibujos en que se muestra la construcción de un edificio en el pasado y en la actualidad.



¿Qué ha cambiado a través del tiempo en la construcción de un edificio?

- A. El empleo de herramientas.
- B. El tipo de tecnología utilizada.
- C. La utilización de materias primas.
- D. La necesidad de construir viviendas.

Nota: En la prueba SIMCE, las imágenes de la pregunta fueron presentadas en un tamaño mayor.

Respuesta correcta: B. El tipo de tecnología utilizada.

Esta pregunta es un ejemplo del tipo de tareas que realiza un estudiante de **Nivel Avanzado**, ya que requiere **distinguir un cambio en la vida social a través del tiempo, utilizando conceptos básicos de las ciencias sociales**.

En la pregunta, se presentan imágenes referidas a tipos de construcción en el pasado y en el presente. En ellas se muestran características propias de las técnicas de construcción, destacando elementos que permiten al estudiante realizar una comparación para identificar, en este caso, aspectos de cambio.

Para responder correctamente, el estudiante debe analizar las imágenes situadas en tiempos distintos. Luego, establece criterios de comparación, propios de las ciencias sociales (materias primas, herramientas, tecnología, mano de obra, entre otros), para identificar aspectos de cambio y continuidad. Finalmente, reconoce que el cambio a través del tiempo se relaciona con el tipo de tecnología utilizada, pues los otros aspectos planteados constituyen elementos de continuidad.

El estudiante que responde correctamente esta pregunta muestra un Nivel Avanzado en relación al manejo temporal, ya que debe ser capaz de distinguir elementos de cambio, que refieren a aspectos concretos (el tipo de tecnología utilizada, de cincel a retroexcavadora) de aquellos de continuidad, que refieren a elementos de mayor abstracción (la utilización de materias primas como necesidad que se ha mantenido a través del tiempo).

Nivel Avanzado

19. Lee el siguiente texto.

Trayenko es una pequeña localidad rodeada de cerros con bosques nativos. Debido a la falta de caminos, sus pobladores debían caminar alrededor de cinco horas para llegar al pueblo más cercano. Hace dos meses se terminó de construir un camino a través del cual pueden llegar autos, camiones y buses directo hasta Trayenko.

Sara y Jorge viven en Trayenko y, pensando en los habitantes de su comunidad, comentan:



¿Por qué Sara podría estar contenta por la construcción del camino?

¿Por qué Jorge podría estar preocupado por la construcción del camino?

La pregunta presenta una intervención humana sobre el medio ambiente, como es la construcción de un camino de acceso a un poblado. A partir de la información entregada, el estudiante muestra su capacidad para evaluar el impacto de esta intervención desde una doble perspectiva, al justificar opiniones contrapuestas.

Las respuestas correctas ejemplifican el tipo de tareas que realizan los estudiantes de **Nivel Avanzado**, pues **requieren deducir consecuencias de la acción humana sobre el entorno natural y social**.

Respuestas correctas

¿Por qué Sara podría estar contenta por la construcción del camino?

Porque hace más fácil llegar a Trayenko

¿Por qué Jorge podría estar preocupado por la construcción del camino?

Porque se podría dañar el ambiente.

¿Por qué Sara podría estar contenta por la construcción del camino?

Sara está contenta porque más turistas van a llegar al pueblo y compran más cosas

¿Por qué Jorge podría estar preocupado por la construcción del camino?

Jorge está preocupado porque le teme de que los turistas arruinen el pueblo con la basura

Estas respuestas son correctas, porque muestran que el estudiante analiza la información entregada y reconoce que la construcción del camino tiene diversas consecuencias para Trayenko y sus alrededores, pues logra explicar las opiniones divergentes de dos habitantes de la comunidad. Ello implica relacionar la situación presentada con diversas variables, tales como desarrollo económico, contaminación y conectividad, para llegar a concluir consecuencias positivas y negativas de la intervención.

Niveles de Logro 4° Básico
Comprensión del Medio Social y Cultural
SIMCE



GOBIERNO DE CHILE
MINISTERIO DE EDUCACIÓN