

Informe  
**Resultados de Aprendizaje**  
Docentes y Directivos



Desde 2014 | Inglés



Desde 2014

Informe de Resultados de Aprendizaje

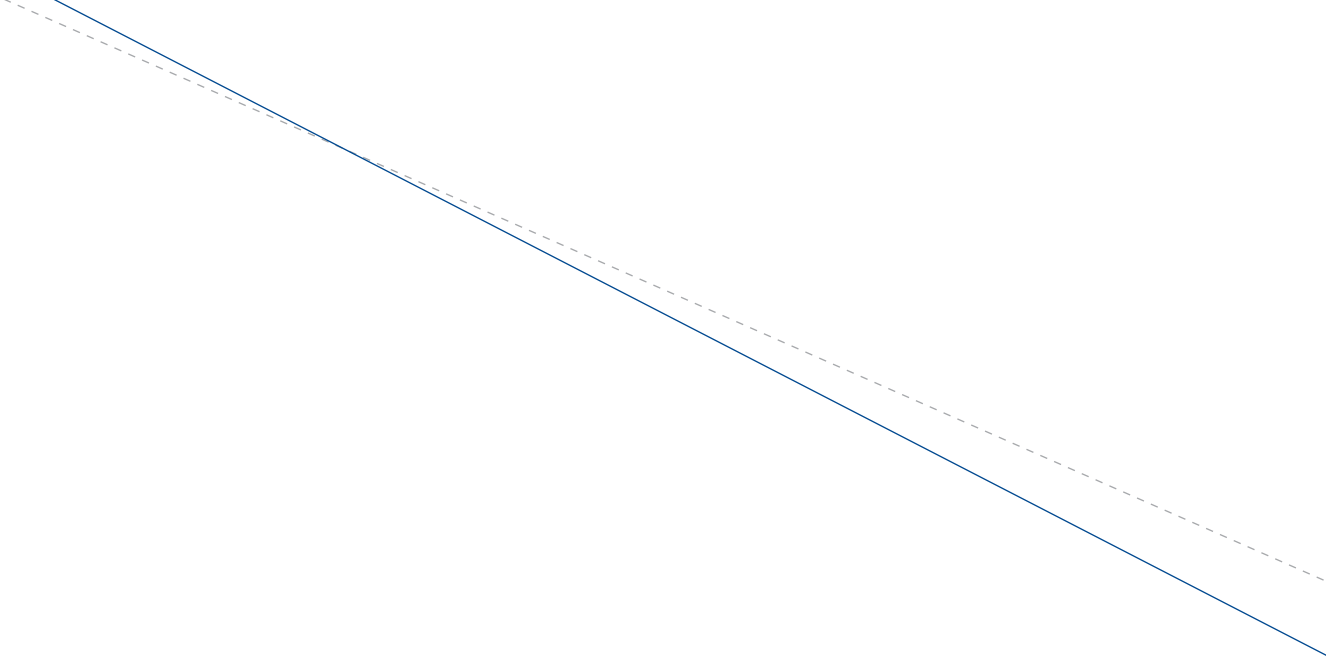
**Docentes y Directivos**

En el presente documento se utilizan de manera inclusiva términos como “el docente”, “el estudiante” y sus respectivos plurales (así como otras palabras equivalentes en el contexto educativo) para referirse a hombres y mujeres.

Esta opción se basa en la convención idiomática de nuestra lengua y tiene por objetivo evitar las fórmulas para aludir a ambos géneros en el idioma español (“o/a”, “los/las” y otras similares), debido a que implican una saturación gráfica que puede dificultar la comprensión de lectura.

# Índice

Presentación	5
Características de la prueba Simce Inglés	7
Antecedentes generales	8
Niveles del Marco común europeo de referencia para las lenguas (CEFR)	10
Capítulo 1. Resultados de aprendizaje de su establecimiento	13
Puntajes Simce Inglés	14
Porcentaje de estudiantes en cada nivel del CEFR	15
Porcentaje de estudiantes que reciben certificado	15
Puntajes por curso	16
Resultados según grupo socioeconómico (GSE)	18
Capítulo 2. Orientaciones para equipos directivos: gestión escolar	19
Transformar la información que reportan las evaluaciones en acciones para mejorar la gestión escolar	20
Capítulo 3. Orientaciones para docentes: gestión pedagógica	27
Transformar la información que reportan las evaluaciones en acciones para mejorar la gestión pedagógica	28
Lista de referencias	34
Anexos	35
Anexo A Resultados nacionales	36
Anexo B Simbología que acompaña los resultados de aprendizaje de la prueba Simce Inglés	38
Anexo C Definición de grupos socioeconómicos (GSE)	39
Anexo D Glosario	40
Anexo E Recursos para el análisis de la información, la planificación y la implementación	41
Anexo F Recursos sugeridos	43





## Presentación

### Estimado/a director/a, directivos y equipo de profesores:

La **Agencia de Calidad de la Educación** forma parte del Sistema de Aseguramiento de la Calidad, y tiene el objetivo de contribuir a que **todos los estudiantes del país reciban una educación de calidad**. Para esto la **Agencia tiene por mandato evaluar y orientar** a las escuelas de Chile.

La educación que entregamos en las escuelas es fundamental para el desarrollo y el futuro de nuestros niños, niñas y jóvenes. Es por esto que el gobierno de la Presidenta Michelle Bachelet ha propuesto una importante **reforma educacional que busca que nuestro país sea más justo e inclusivo y que todos los estudiantes reciban una educación de calidad**.

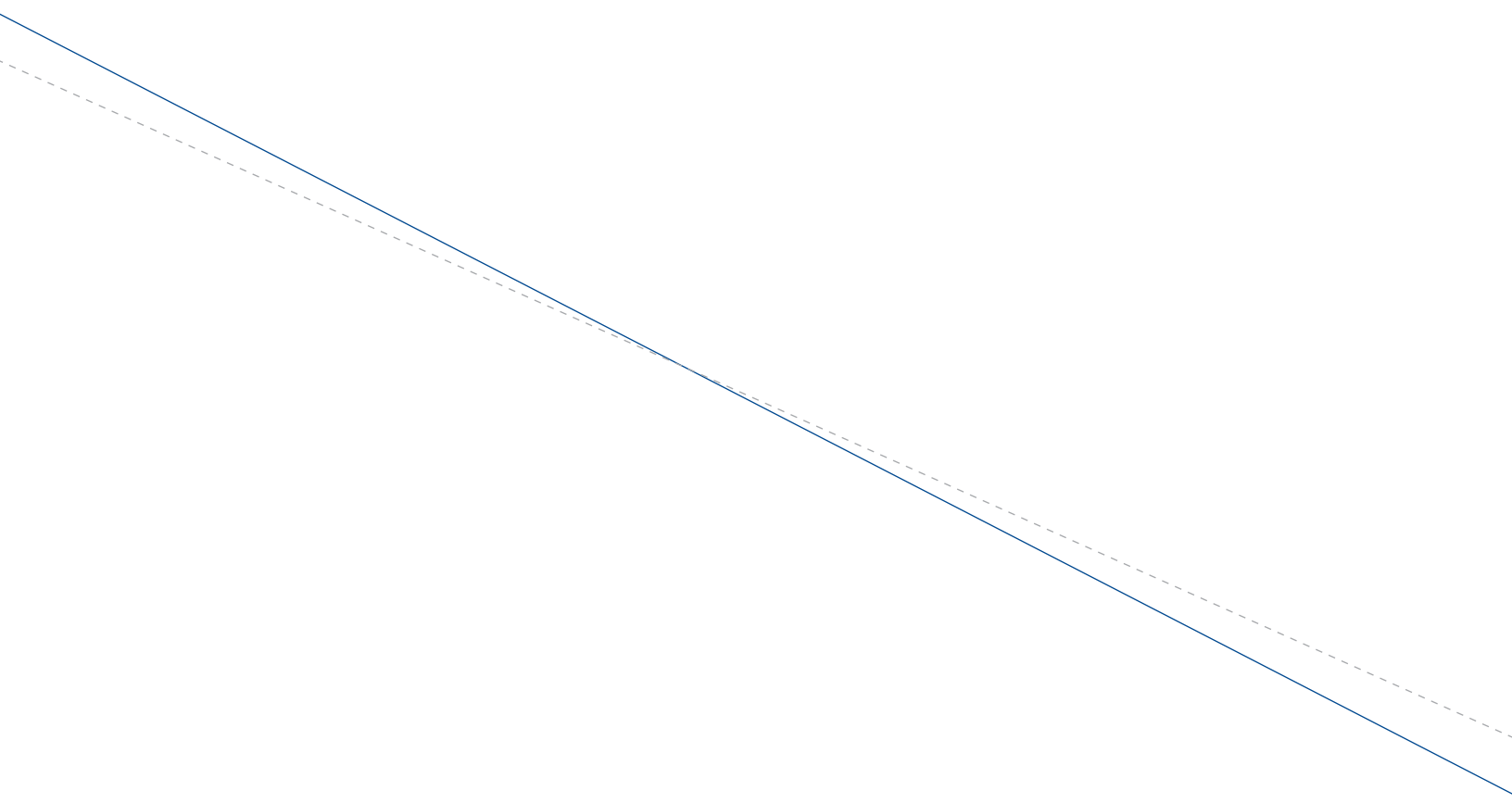
En este proceso la **labor de las escuelas es muy importante**. Por esta razón desde la Agencia estamos innovando en proveer orientaciones y herramientas pedagógicas que aporten de mejor manera al trabajo de los directivos y docentes en los establecimientos, contribuyendo así al desarrollo de sus trayectorias de mejora.

A través de este informe le hacemos entrega de los **resultados de aprendizaje de sus estudiantes en las evaluaciones Simce**.

Como Agencia de Calidad estamos convencidos de que la evaluación es una herramienta y no un fin en sí misma, debido a que calidad es mucho más que Simce. No obstante, creemos que esta medición contribuye **a conocer y mejorar la tendencia de los aprendizajes de los estudiantes** al interior de las salas de clases.

Gracias por su compromiso y dedicación con la educación. Los invitamos a seguir trabajando por una educación de calidad, para que **todos nuestros estudiantes tengan la posibilidad de aprender y tener las herramientas necesarias** para cumplir sus proyectos de vida.

  
Carlos Henríquez Calderón  
Secretario Ejecutivo  
Agencia de Calidad de la Educación







## Características de la prueba Simce Inglés

**L**a prueba Simce Inglés tiene algunas características particulares que se presentan a continuación, con el propósito de favorecer el análisis de los resultados de su establecimiento.

En la primera parte le presentamos los antecedentes generales de la prueba y las habilidades evaluadas. Luego, la información se complementa con la escala de puntajes e información sobre el certificado que acredita el nivel de inglés de los estudiantes. Finalmente encontrará algunas descripciones para las habilidades de comprensión lectora y auditiva según los niveles del Marco común europeo de referencia para las lenguas (CEFR).

## Antecedentes generales

Las demandas que la sociedad actual impone a los egresados del sistema escolar son variadas y múltiples. Los cambios que ha experimentado el país, como resultado de su creciente integración en el mundo globalizado, exigen que los estudiantes egresen con el manejo de una lengua extranjera que les permita enfrentar con éxito diversas situaciones comunicativas y que, al mismo tiempo, favorezca su participación activa en la educación superior y en el mundo laboral. En esa línea, el currículo vigente de la asignatura Idioma Extranjero Inglés promueve el desarrollo de las habilidades necesarias para utilizar la lengua como una herramienta para acceder a mayor información, así como para resolver situaciones comunicativas simples de variada índole, en forma oral y escrita, fomentando la capacidad de apreciar otros estilos de vida, tradiciones y maneras de pensar<sup>1</sup>.

El año 2014 la Agencia de Calidad de la Educación aplicó, por tercera vez, la prueba Simce Inglés a todos los estudiantes del país que cursaban III medio. La evaluación desarrollada por Cambridge English Language Assessment se encuentra alineada con estándares internacionales para estudiantes que aprenden el inglés como idioma extranjero.

La prueba Simce Inglés III medio 2014 evaluó las habilidades receptivas correspondientes a los niveles A1, A2 y B1 del Marco común europeo de referencia para las lenguas (Common European Framework of Reference for Languages, CEFR<sup>2</sup>), y que están presentes en los Objetivos Fundamentales y Contenidos Mínimos Obligatorios del Ajuste Curricular 2009 (Decreto N° 254), correspondientes a la asignatura Idioma Extranjero Inglés, en las habilidades de comprensión lectora y comprensión auditiva.

## Secciones de la prueba

La prueba Simce Inglés evaluó las habilidades de los estudiantes para leer y escuchar comprensivamente inglés. En la prueba se incluyeron 80 preguntas de selección múltiple, distribuidas en dos secciones: Comprensión lectora (50 preguntas) y Comprensión auditiva (30 preguntas).

### Sección Comprensión lectora

En esta sección de la prueba los alumnos leyeron textos breves y auténticos (como artículos informativos, carteles, entre otros). A partir de la lectura debieron responder las preguntas relacionadas con ellos.

### Sección Comprensión auditiva

En esta sección de la prueba los alumnos escucharon conversaciones breves entre hablantes nativos y/o no nativos, en situaciones reales y variadas en las que se utiliza un lenguaje auténtico y cotidiano. Después de escuchar dos veces cada conversación, los estudiantes debieron responder las preguntas, las cuales se presentaron por escrito en un cuadernillo. Además de las conversaciones, escucharon las instrucciones y los ejemplos que guiaron el modo de responder las preguntas.

<sup>1</sup> Objetivos Fundamentales y Contenidos Mínimos Obligatorios de la Educación Básica y Media. Actualización 2009. Pág. 85.

<sup>2</sup> El *Marco común europeo de referencia para las lenguas: enseñanza, aprendizaje, evaluación* (CEFR) establece seis niveles comunes de referencia para el aprendizaje de un idioma: A1, A2, B1, B2, C1, C2, los que representan tres amplios niveles: Usuario Básico (A), Usuario Independiente (B) y Usuario Competente (C).

## Escala de puntajes

Los resultados de su establecimiento en la prueba Simce Inglés se calculan a partir de la cantidad de respuestas correctas de los estudiantes en cada sección (Comprensión lectora y Comprensión auditiva). Estos puntajes se distribuyen en una escala de 0 a 100 puntos y entregan un puntaje total que está en correspondencia con los niveles del CEFR<sup>3</sup> y los puntajes señalados a continuación.

Nivel del CEFR	Puntaje Simce Inglés
Nivel B1	90-100 puntos
Nivel A2	70-89 puntos
Nivel A1	45-69 puntos
Bajo nivel A1	0-44 puntos

## Estudiantes que reciben certificado

Aquellos estudiantes que alcancen los niveles A2 y B1 podrán recibir un certificado que acredita su nivel de inglés en las habilidades de comprensión lectora y comprensión auditiva, el cual es entregado por Cambridge English Language Assessment, institución que tiene validez internacional. Este certificado podrá ser descargado por el estudiante en la página web de la Agencia de Calidad de la Educación ([www.agenciaeducacion.cl](http://www.agenciaeducacion.cl)), durante el segundo semestre de este año.

<sup>3</sup> Los estudiantes que alcanzan el nivel B1, demuestran algunas de las habilidades de comprensión lectora y auditiva especificadas en el currículum vigente para un alumno que egresa de IV medio.

## Niveles del Marco común europeo de referencia para las lenguas (CEFR)

El puntaje total de la prueba Simce Inglés se relaciona con los niveles del CEFR y permite conocer las habilidades de comprensión lectora y auditiva logradas por sus estudiantes. A continuación le presentamos algunas descripciones de lo que los alumnos pueden demostrar en cada nivel para las habilidades mencionadas anteriormente<sup>4</sup>.

### Habilidades de comprensión lectora

#### Nivel B1

- Comprende la idea central de textos habituales y cotidianos que describen acontecimientos.
- Lee textos sencillos sobre hechos concretos, con un nivel de comprensión apropiado.
- Ubica y comprende información relevante en textos de uso cotidiano como cartas, catálogos y documentos oficiales breves.
- Identifica las conclusiones principales en textos habituales o cotidianos.
- Reconoce las ideas principales de artículos sencillos de diarios que tratan temas cotidianos.
- Encuentra y comprende información relevante en material escrito de uso cotidiano como cartas, catálogos y documentos oficiales breves.
- Comprende instrucciones sencillas escritas con claridad relativas a un apartado.

#### Nivel A2

- Comprende textos breves y sencillos que contienen vocabulario muy frecuente.
- Comprende tipos básicos de textos funcionales de uso habitual (formularios, solicitudes, cartas de confirmación, etc.) sobre temas cotidianos.
- Encuentra e identifica información específica y predecible en textos de uso cotidiano como anuncios, menús o cartas de restaurantes y listados.
- Comprende señales y letreros que se ubican en lugares públicos como calles, comercio, restaurantes, estaciones de tren, y en lugares de trabajo; por ejemplo, indicaciones para ir a un lugar, instrucciones y avisos de peligro.
- Comprende normas e instrucciones que estén expresadas en lenguaje sencillo como por ejemplo, normas de seguridad.
- Comprende textos breves y sencillos que contienen vocabulario muy frecuente, incluyendo una buena parte de términos de vocabulario compartidos a nivel internacional.
- Identifica información específica en material escrito sencillo como por ejemplo, cartas, catálogos y artículos breves de periódico que describen hechos determinados.

<sup>4</sup> Adaptado de: *Marco común europeo de referencia para las lenguas: enseñanza, aprendizaje, evaluación*. (versión original en inglés: Common European Framework of Reference for Languages: Learning, Teaching, Assessment. Strasbourg: Council of Europe, 2001), 2002, Instituto Cervantes, Madrid: MEC-ANAYA.

## **Nivel A1**

- Comprende textos muy breves y sencillos, leídos frase por frase o releídos, captando nombres, palabras y frases básicas de uso común.
- Comprende letreros, carteles, palabras y frases sencillas.
- Reconoce nombres, palabras y frases muy básicas que se encuentran en letreros y en las situaciones más cotidianas.
- Identifica el sentido de material escrito sencillo con descripciones simples, especialmente si están acompañadas de un apoyo visual.
- Comprende indicaciones escritas breves y sencillas (por ejemplo, cómo ir de un lugar a otro).

## **Bajo A1**

- Estos estudiantes alcanzan un puntaje inferior al que se requiere para el nivel A1.

## **Habilidades de comprensión auditiva**

### **Nivel B1**

- Comprende información concreta relativa a temas cotidianos e identifica tanto el mensaje general como los detalles específicos, siempre que el discurso esté articulado con claridad y con un acento normal.
- Comprende, en líneas generales, discursos sencillos y breves sobre temas cotidianos siempre que se desarrollen con una pronunciación clara.
- Comprende las ideas principales cuando el discurso es claro y trate temas cotidianos relativos a la escuela o el tiempo de ocio, incluyendo breves narraciones.
- Comprende la idea central de programas de radio o televisión, cuando la articulación es relativamente lenta y clara.
- Puede seguir generalmente las ideas principales de una conversación que ocurre a su alrededor, siempre que el discurso esté articulado con claridad.
- Comprende información técnica simple, como por ejemplo, instrucciones sobre el funcionamiento de aparatos de uso frecuente.
- Comprende las ideas principales de los informativos radiofónicos y otro material grabado más sencillo que trate temas cotidianos, pronunciados con relativa lentitud y claridad.
- Es capaz de seguir instrucciones detalladas y comprende el contenido de la información de la mayoría del material grabado o retransmitido, relativo a temas de interés personal con una pronunciación clara.

## **Nivel A2**

- Comprende frases y expresiones relacionadas con temas cotidianos, por ejemplo, información personal y familiar muy básica, información sobre compras, lugar de residencia y empleo.
- Comprende la idea principal de mensajes y declaraciones breves, claras y sencillas, al escuchar avisos e instrucciones.
- Identifica, generalmente, el tema sobre el que se discute al escuchar conversaciones siempre que se lleven a cabo con lentitud y claridad.
- Comprende y extrae información fundamental al escuchar pasajes cortos que estén pronunciados con lentitud y claridad.
- Capta la idea principal de mensajes y declaraciones breves, claras y sencillas.
- Comprende y extrae información esencial de pasajes cortos grabados, que traten sobre asuntos cotidianos y predecibles, pronunciados con relativa lentitud y claridad.

## **Nivel A1**

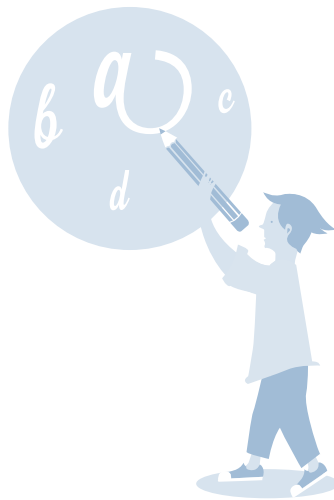
- Reconoce palabras y expresiones básicas de uso habitual, relativas a su persona, la familia y el entorno inmediato.
- Comprende discursos que sean pronunciados de forma muy lenta, que estén articulados con cuidado y con las suficientes pausas para asimilar el significado.
- Comprende instrucciones que se le expliquen con lentitud y cuidado, y es capaz de seguir indicaciones si son sencillas y breves.

## **Bajo A1**

- Estos estudiantes alcanzan un puntaje inferior al que se requiere para el nivel A1.

# 1

## Resultados de aprendizaje de su establecimiento



**E**ste capítulo tiene por objetivo entregarle los resultados Simce Inglés III medio de su establecimiento educacional. Esta información está acompañada de algunas orientaciones que pueden serle útiles para que la dirección del establecimiento, en conjunto con el equipo directivo y docente, pueda revisar y reformular las conclusiones obtenidas en el proceso de autodiagnóstico de su Plan de Mejoramiento Educativo (Mineduc, 2014) o Plan Estratégico<sup>5</sup>.

En la primera parte le presentamos los puntajes alcanzados por los estudiantes en cada sección de la prueba Simce Inglés, el puntaje total y las variaciones respecto de la evaluación anterior. Luego, le entregamos el porcentaje de alumnos en cada nivel del CEFR, el porcentaje de estudiantes que reciben un certificado que acredita su nivel de inglés en las habilidades de comprensión lectora y auditiva; y la variación con respecto a la evaluación anterior. Finalmente, la información se complementa con los puntajes por curso y la variación de los puntajes del establecimiento respecto de aquellos que presentan similares características socioeconómicas.

<sup>5</sup> En el presente informe utilizaremos las denominaciones Plan de Mejoramiento Educativo y Plan Estratégico para referirnos a la secuencia de objetivos asociados a las metas que cada establecimiento educacional define. Además, utilizaremos la nomenclatura asociada al Plan de Mejoramiento Educativo (ver anexo D), porque se alinea a la propuesta del Ministerio de Educación.

## Puntajes Simce Inglés

Estos resultados representan el aprendizaje general logrado por los estudiantes en la prueba Simce Inglés III medio 2014. Le recomendamos observarlos junto con la variación respecto de la evaluación anterior, considerando siempre si el símbolo indica resultados de aprendizaje similares, significativamente más altos o significativamente más bajos.

Tabla 1.1 *Puntajes de su establecimiento en Simce Inglés III medio 2014 y variación 2014-2012*

Prueba Simce Inglés	Puntaje 2014	Variación 2014-2012
Sección Comprensión lectora		
Sección Comprensión auditiva		
<b>Puntaje total</b>		

Número de estudiantes con puntaje

*Nota:* (1) El símbolo que acompaña al dato indica que el puntaje 2014 respecto de la evaluación anterior es:

- Similar.
- ↑ Significativamente más alto.
- ↓ Significativamente más bajo.

(2) Si los resultados del establecimiento presentan simbología adicional, ver anexo B.



### Con esta información su comunidad educativa puede:

- Analizar los resultados alcanzados junto con las acciones implementadas en su Plan de Mejoramiento Educativo o Plan Estratégico.
- Complementar esta información con el resultado de sus evaluaciones de aula.
- Mantener y/o rediseñar su planificación anual en función de las reflexiones realizadas.



### No es correcto que utilice esta información para:

- Comparar los puntajes entre las secciones de la prueba porque evalúan habilidades distintas.
- Evaluar el desempeño de un profesor.
- Comparar los puntajes obtenidos sin considerar el símbolo que acompaña al dato.
- Establecer conclusiones sin conocer y analizar todos los resultados que se entregan en este informe.



## Porcentaje de estudiantes en cada nivel del CEFR

Estos resultados entregan información más detallada de los logros de aprendizaje demostrados por los estudiantes en la prueba Simce Inglés III medio 2014.

Tabla 1.2 *Porcentaje de estudiantes de su establecimiento en cada nivel del CEFR, según Simce Inglés 2014*

Nivel del CEFR	Porcentaje de estudiantes
Nivel B1	
Nivel A2	
Nivel A1	
Bajo nivel A1	

*Nota:* Si los resultados del establecimiento presentan simbología, ver anexo B.

## Porcentaje de estudiantes que reciben certificado

Los estudiantes de su establecimiento que alcanzan los niveles A2 y B1 reciben un certificado que acredita su dominio del idioma inglés en las habilidades de comprensión lectora y auditiva.

Tabla 1.3 *Porcentaje de estudiantes de su establecimiento que reciben certificado según Simce Inglés 2014 y variación 2014-2012*

Simce Inglés	Porcentaje 2014	Variación 2014-2012
Porcentaje de estudiantes que reciben certificado		

*Nota:* (1) El símbolo que acompaña al dato indica que el porcentaje 2014 respecto de la evaluación anterior es:

- Similar.
- ↑ Significativamente más alto.
- ↓ Significativamente más bajo.

(2) Si los resultados del establecimiento presentan simbología adicional, ver anexo B.



### Con esta información su comunidad educativa puede:

- Identificar el porcentaje de estudiantes en cada nivel del CEFR y analizar los aprendizajes logrados.
- Reflexionar sobre las prácticas pedagógicas que se realizan en la asignatura Inglés.
- Identificar el porcentaje de estudiantes que logra certificar sus habilidades de comprensión lectora y auditiva.
- Relacionar estos resultados con sus evaluaciones de aula e identificar los diferentes ritmos de aprendizaje.



### No es correcto que utilice esta información para:

- Evaluar el desempeño de un profesor o grupo de profesores.
- Establecer conclusiones sin considerar las descripciones del CEFR para cada nivel.

## Puntajes por curso

Estos puntajes permiten conocer si existen diferencias significativas en los logros de aprendizaje de los estudiantes para las secciones de Comprensión lectora, Comprensión auditiva y el puntaje total de la prueba Simce Inglés III medio 2014.

Los resultados reflejan, entre otros aspectos, el trabajo en conjunto realizado por el equipo directivo, profesores, padres, apoderados y estudiantes desde I a III medio. Por lo tanto, los resultados de un curso no deben atribuirse solo al trabajo del docente a cargo de la asignatura durante el año de aplicación de la prueba. A continuación le entregamos los puntajes y una tabla auxiliar que le servirá para saber si las diferencias entre cursos son significativas en cada sección y en el puntaje total.

Tabla 1.4 Puntajes por curso en Simce Inglés III medio 2014

Curso	Número de estudiantes con puntaje	Puntajes 2014		
		Sección Comprensión lectora	Sección Comprensión auditiva	Puntaje total

Identifique la diferencia de puntaje entre cursos para Comprensión lectora, Comprensión auditiva o el puntaje total, y luego, en base al número de estudiantes del curso (tomar como referencia el más pequeño), observe en la tabla **si esta diferencia es significativa**.



Número de estudiantes	Diferencia necesaria		
	Comprensión lectora	Comprensión auditiva	Puntaje total
10 a 15	23	33	24
16 a 20	22	32	23
21 a 25	29	32	26
26 a 30	23	26	22
31 a 35	24	25	22
36 o más	25	28	23

*Nota:* Por ejemplo, el III A tiene 28 estudiantes y obtuvo 68 puntos en la sección de Comprensión lectora, y el III B tiene 31 y obtuvo 44 puntos para la misma sección. En este caso la diferencia es significativa porque es mayor de los 23 puntos que indica la tabla para este número de alumnos en la sección comparada.



**Con esta información su comunidad educativa puede:**

- Evaluar diferentes metodologías y estrategias de enseñanza para las habilidades de comprensión lectora y auditiva.
- Conocer si alguno de los cursos presenta mayores desafíos que otro.



**No es correcto que utilice esta información para:**

- Comparar los puntajes entre las secciones de la prueba.
- Evaluar el desempeño de un profesor o grupo de profesores.
- Establecer diferencias en los logros de aprendizaje sin utilizar la tabla auxiliar que ayuda a realizar una correcta interpretación.

## Resultados según grupo socioeconómico (GSE)

Estos resultados permiten despejar los factores externos que influyen en los logros de aprendizaje de los estudiantes (por ejemplo, condición socioeconómica de la familia o el nivel educacional de los padres). La variación de los resultados de su escuela respecto de los establecimientos del país del mismo GSE, le permitirá analizar aquellos factores internos que favorecen el aprendizaje, para trabajarlos con toda la comunidad educativa (convivencia escolar, gestión pedagógica y/o directiva, entre otros). Para conocer la descripción de su GSE revise el anexo C.

Tabla 1.5 Variación de los puntajes del establecimiento respecto de otros del país del mismo GSE

Prueba Simce Inglés	Variación según GSE
Sección Comprensión lectora	
Sección Comprensión auditiva	
<b>Puntaje total</b>	
GSE del establecimiento	

Nota: (1) El símbolo que acompaña al dato indica que la variación del puntaje 2014 respecto de establecimientos del país del mismo GSE es:

- : Similar.
- ↑: Significativamente más alta.
- ↓: Significativamente más baja.

(2) Si los resultados del establecimiento presentan simbología adicional, ver anexo B.



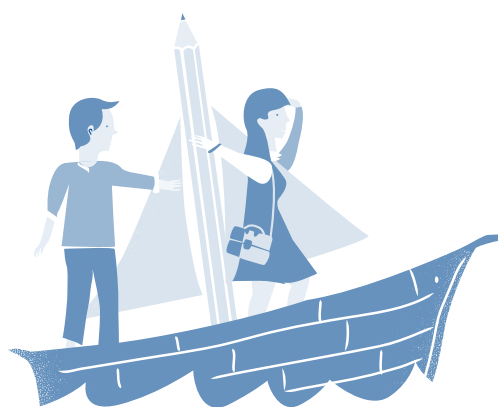
### Con esta información su comunidad educativa puede:

- Conocer los resultados alcanzados considerando el contexto en el cual se desenvuelven los estudiantes.
- Analizar los factores internos que pueden explicar los resultados.
- Reflexionar con respecto a los factores que potencian o dificultan el logro de los aprendizajes.



### No es correcto que utilice esta información para:

- Relacionar los resultados de aprendizaje solo con aquellos factores externos que inciden en el aprendizaje, pero que no lo determinan.



## 2

### Orientaciones para equipos directivos: **gestión escolar**

**D**el director y su equipo dependen, entre otros aspectos, liderar pedagógicamente a sus profesores, asegurar y promover un adecuado clima de convivencia escolar, distribuir los recursos, planificar, implementar y monitorear los objetivos definidos en su Plan de Mejoramiento Educativo o Plan Estratégico. Estas y otras acciones permitirán movilizar a la comunidad hacia el logro de los aprendizajes de todos sus estudiantes.

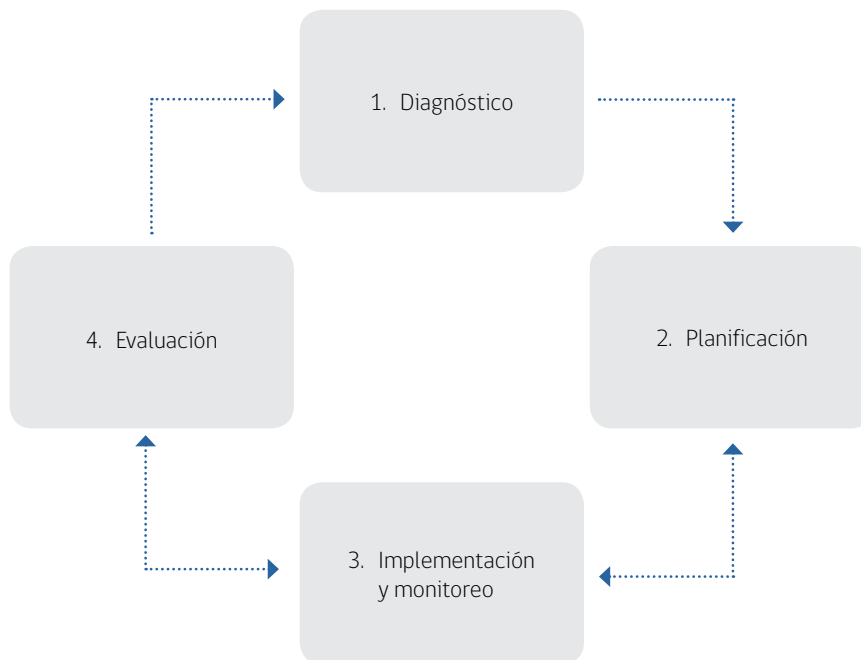
En este capítulo entregamos a usted y a su equipo directivo algunas orientaciones que guían, junto a otras fuentes de información, el análisis e interpretación de los resultados entregados en el capítulo anterior. El propósito es que identifique y reflexione sobre las acciones o estrategias que han permitido mejoras en los aprendizajes y aquellas que requieren ser modificadas, con el fin de fortalecer los procesos y capacidades internas, y de ese modo, avanzar en el cumplimiento de los desafíos institucionales.

## Transformar la información que reportan las evaluaciones en acciones para mejorar la gestión escolar

El proceso de análisis de la información requiere de un trabajo que va más allá de la presentación o lectura general de los resultados de aprendizaje Simce. Se requiere de un análisis que relacione estos resultados con datos internos de gestión para contextualizarlos con la realidad de su establecimiento.

Para llevar a cabo esta tarea, se propone un plan de trabajo (Figura 2.1) para traducir sus reflexiones en acciones concretas, que puedan ser incorporadas en su Plan de Mejoramiento Educativo o Plan Estratégico.

Figura 2.1 *Plan de trabajo para transformar la información en acciones para mejorar la gestión escolar*



**Nota:** Este plan de trabajo propone de manera sistémica analizar y transformar la información en acciones para la mejora de los aprendizajes. Es importante precisar que los resultados Simce se pueden incorporar como un insumo para definir acciones, reformularlas o evaluar lo realizado, según la etapa en la que se encuentre.

Fuente: Mineduc, 2014 [adaptación].

Antes de iniciar el plan de trabajo se propone:

### **Analizar la información en forma colaborativa**

Para que los resultados de aprendizaje de su establecimiento se transformen en una herramienta útil que oriente la toma de decisiones y su implementación, se requiere de un trabajo colaborativo entre sus equipos de docentes y directivos. El trabajo colaborativo promueve la reflexión profunda y permite legitimar las propuestas de cambio ante la comunidad escolar. Es por ello que resulta importante que brinde instancias para que los equipos articulen su trabajo.

En este sentido recomendamos definir grupos de trabajo, que se especialicen en reunir y contrastar la información con que se cuenta (evaluaciones de aula, evaluaciones externas), y lideren las reuniones de análisis (para la planificación de este trabajo, ver anexo E.1).

### **Reunir diferentes fuentes de información que complementen los resultados Simce**

Es fundamental que el análisis de los resultados Simce se complemente con los resultados de otras evaluaciones de aprendizaje.

Además, considere información sobre:

- Capacidades docentes.
- Prácticas de gestión.
- Convivencia escolar.
- Datos de eficiencia interna (como asistencia, deserción, rotación docente).
- Resultados de autoevaluación de los Estándares Indicativos de Desempeño (Mineduc, 2014).

## **1. Diagnóstico**

En el diagnóstico se plantea trabajar los resultados de aprendizaje de la prueba Simce Inglés (2014 y 2012) en función de las metas y objetivos definidos el año anterior, identificando qué estrategias permitieron los principales logros y qué factores impactan en los aprendizajes<sup>6</sup>.

Para ello puede considerar:

- Revisar las metas y estrategias definidas en el Plan Estratégico Anual.
- Evaluar los materiales didácticos, recursos y desarrollo profesional de los miembros de la comunidad escolar.
- Evaluar el logro de los Objetivos Fundamentales y Contenidos Mínimos Obligatorios del currículo vigente de Inglés (Mineduc, 2009).
- Reflexionar junto a sus profesores utilizando las preguntas de la Tabla 2.1.

<sup>6</sup> Para profundizar el análisis se sugiere realizar el *Taller Factores que Explican los Resultados de Aprendizaje*, disponible en nuestra página web [www.agenciaeducacion.cl](http://www.agenciaeducacion.cl).

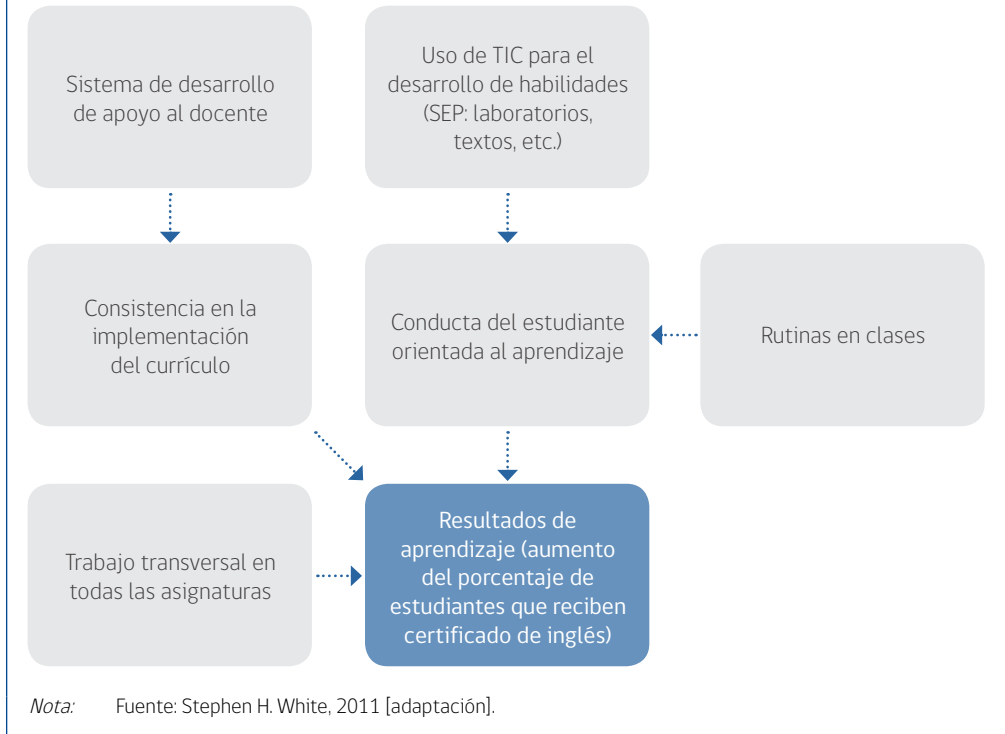
Tabla 2.1 Preguntas para analizar los resultados de aprendizaje

Resultados Simce (capítulo 1)	Preguntas que orientan su reflexión
Puntajes y su variación con evaluación anterior	<ul style="list-style-type: none"> <li>• Los puntajes ¿son significativamente superiores, inferiores o similares?</li> <li>• ¿A qué factores o acciones se pueden atribuir los resultados de la escuela?</li> </ul>
Puntajes por curso en las secciones de Comprensión lectora, Comprensión auditiva y en el puntaje total	<ul style="list-style-type: none"> <li>• ¿Cuáles son las metodologías trabajadas en comprensión lectora y auditiva, respectivamente?</li> <li>• ¿Qué estrategias se requieren implementar en cada curso para el logro de los aprendizajes en la asignatura Inglés?</li> <li>• ¿Existen metodologías innovadoras en otras asignaturas que puedan ser promovidas transversalmente?</li> <li>• ¿De qué manera puede fortalecer el trabajo colaborativo entre asignaturas?</li> </ul>
Preguntas para una reflexión general a partir de los resultados de sus estudiantes	<ul style="list-style-type: none"> <li>• ¿Cuáles son sus dificultades más frecuentes (académicas, afectivas y conductuales) y qué estrategias tienen para apoyarlos?</li> <li>• ¿Qué acciones permiten desarrollar sus diferentes intereses y habilidades?</li> <li>• ¿Cómo se involucra a los apoderados en las diferentes acciones?</li> <li>• ¿Qué alianzas de trabajo en red y apoyo se pueden desarrollar para el intercambio de experiencias entre diferentes establecimientos?</li> </ul>



Una vez que el equipo haya reflexionado en torno a las preguntas, se sugiere sistematizar las diferentes acciones que han aportado al logro de los aprendizajes. De este modo podrá establecer una relación entre ellas, evaluar dónde concentrar los esfuerzos y considerar si estas pueden ser trabajadas en todas las asignaturas (ver ejemplo en Figura 2.2).

Figura 2.2 *Ejemplo de esquema de relación entre acciones que determinan los resultados de aprendizaje*



En la figura se observa que un establecimiento aumentó significativamente el porcentaje de estudiantes que reciben certificado de inglés. Las acciones directas que potenciaron la mejora son tres: trabajo transversal en todas las asignaturas, adecuada implementación curricular y la actitud que tuvieron los estudiantes hacia el aprendizaje. Estas tres acciones requirieron de otras acciones previas para llegar a ser efectivas: sistema de apoyo docente, uso de TIC y establecimiento de rutinas en clases. Este ejemplo propone a los equipos directivos reflexionar junto con su comunidad y representa de manera general las posibles relaciones entre las acciones que inciden en los resultados de aprendizaje (según la realidad que cada establecimiento tiene).

## 2. Planificación

En la planificación se contempla la definición de los objetivos, estrategias y acciones a partir de las relaciones que se identificaron en el diagnóstico.

Además es importante generar instancias junto a la comunidad educativa para revisar y evaluar si los objetivos y acciones de este plan de trabajo son coherentes con su Plan de Mejoramiento Educativo o Plan estratégico, y con su Proyecto Educativo Institucional.

Para tomar decisiones, presentamos algunas sugerencias:

- Sistematizar las acciones de acuerdo a cada una de las áreas de proceso de los Estándares Indicativos de Desempeño: Liderazgo, Gestión pedagógica, Gestión de recursos y Formación y convivencia escolar.
- Definir las mejores acciones considerando entre otros aspectos contextuales, los propuestos en la Tabla 2.2.
- Planificar los procesos que se llevarán a cabo, identificando los objetivos, las acciones, los plazos, responsables y recursos (ver anexo E.2).

Tabla 2.2. *Modelo a seguir para definir las mejores acciones*

Actividad	Aspectos a tener en cuenta
Definir los objetivos	<ul style="list-style-type: none"> <li>• Las posibilidades del establecimiento y su contexto.</li> <li>• Los objetivos estratégicos a largo plazo y el Proyecto Educativo Institucional.</li> </ul>
Considerar los recursos disponibles	<ul style="list-style-type: none"> <li>• Tiempo disponible.</li> <li>• Recursos humanos.</li> <li>• Recursos materiales.</li> <li>• Recursos financieros.</li> </ul>
Identificar los procesos que han dado resultado según los objetivos planteados	<ul style="list-style-type: none"> <li>• Las acciones que usted destacaría y que definen el sello en su establecimiento.</li> </ul>
Identificar las barreras que se han enfrentado	<ul style="list-style-type: none"> <li>• Su trayectoria y experiencia hasta el día de hoy.</li> </ul>
Definir las acciones a desarrollar	<ul style="list-style-type: none"> <li>• Actividades.</li> <li>• Plazos.</li> <li>• Responsables.</li> </ul>
Definir metas	<ul style="list-style-type: none"> <li>• Definir objetivos desafiantes e indicadores de corto, mediano y largo plazo.</li> </ul>

### 3. Implementación y monitoreo

Para avanzar en el cumplimiento de los objetivos institucionales es muy importante coordinar y articular la implementación y el monitoreo de las acciones definidas. Para ello, es necesario poner énfasis en los procesos y capacidades internas, definiendo equipos de trabajo, y entregando recursos, motivación y apoyo constantes.

Algunas sugerencias para una adecuada implementación:

- Definir un responsable del proceso general de monitoreo de las acciones definidas.
- Establecer un responsable de la ejecución de cada acción o conjunto de acciones.
- Destinar tiempo, recursos y espacios para implementar las estrategias.
- A medida que avance la ejecución del plan, se sugiere evaluar ajustes y consideraciones especiales, en caso de que se requiera.
- Contar con medios de verificación útiles y confiables que reporten progresivamente el avance del proceso de implementación.
- Elaborar reportes trimestrales o semestrales para ir midiendo los avances y el cumplimiento de las metas establecidas.
- Tener presente que, dependiendo del tipo de acción, esta puede tener un efecto a corto, mediano y largo plazo.

### 4. Evaluación

En la evaluación se contempla la revisión y análisis de lo que se planificó y lo que efectivamente se implementó, así como el grado de avance alcanzado según los objetivos propuestos en el plan de trabajo.

Para una adecuada evaluación es importante:

- Trabajar de manera colaborativa con todos los miembros de la comunidad escolar, porque el compromiso de todos representa el principal motor de cambio y mejoramiento de los establecimientos.
- Autoevaluar las fortalezas y debilidades de su gestión, porque una cultura evaluativa aportará al mejoramiento de las oportunidades que su establecimiento brinda a los estudiantes cada día.
- Considerar los Estándares Indicativos de Desempeño como un marco orientador para la autoevaluación de los procesos de gestión educacional. Esto le permitirá conocer las principales necesidades del establecimiento.

Un adecuado proceso de autoevaluación requiere que junto a su comunidad realice una revisión de todas las áreas de proceso de los Estándares Indicativos de Desempeño y de otros elementos considerados relevantes por usted.

Para guiar esta reflexión le proponemos las siguientes preguntas:

- ¿En qué nivel de desarrollo se encuentra el establecimiento según los indicadores del estándar en cada área de proceso?
- ¿Qué otros elementos considera usted relevantes en los diferentes ámbitos de la gestión?
- ¿Cuáles son los principales desafíos para el establecimiento en relación a cada área de proceso?
- En relación a los objetivos del Plan de Mejoramiento Educativo o Plan Estratégico, ¿qué acciones se implementarán, mejorarán o articularán en el plan anual?

Los niveles de desarrollo de los Estándares Indicativos de Desempeño son un referente para definir cuáles son las características que se requieren incorporar al quehacer institucional, de manera que se constituyan en prácticas que posibiliten la construcción de sistemas de trabajo.

# 3

## Orientaciones para docentes: **gestión pedagógica**



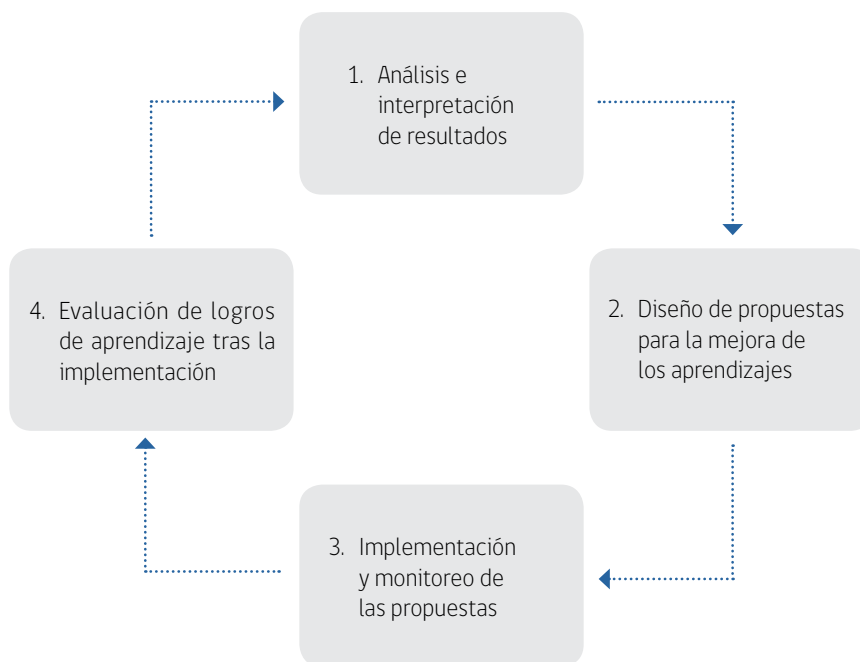
**P**ara reforzar una cultura evaluativa, es recomendable que los docentes integren el análisis de resultados de la evaluación en un ciclo de mejora de la gestión pedagógica y de esta forma realicen cambios o creen nuevas estrategias de trabajo.

Este capítulo tiene por objetivo orientar las actividades de análisis de los resultados de aprendizaje Simce y de las evaluaciones de aula (trabajos de investigación, presentaciones, pruebas orales y escritas, portafolios, entre otros), para que este análisis se transforme en una práctica constante y útil que permita fortalecer los procesos y favorezca la mejora de los aprendizajes de sus estudiantes.

## Transformar la información que reportan las evaluaciones en acciones para mejorar la gestión pedagógica

Como se observa en la Figura 3.1, el análisis de resultados de aprendizaje de sus alumnos es un proceso que requiere trabajar en el diseño de las propuestas de mejora, implementar estas propuestas, monitorear las acciones y evaluar los logros de aprendizaje obtenidos tras su ejecución. A lo largo de este capítulo le presentaremos los pasos para llevar a cabo este proceso y complementariamente, en el anexo E.1, encontrará un ejemplo de planificación del mismo.

Figura 3.1 *Ciclo para transformar la información que reportan las evaluaciones en acciones para mejorar la gestión pedagógica*



Nota: Fuente: Hamilton et al., 2009 [adaptación].

Antes de iniciar el trabajo, se propone:

### **Analizar la información en forma colaborativa**

Para realizar el proceso de análisis de la información que entregan las evaluaciones, le sugerimos coordinar un trabajo colaborativo con el equipo técnico.

Idealmente, en este trabajo deben participar docentes que impartan clases de I a IV medio, ya que los resultados de los análisis aportarán a sus planificaciones.

El trabajo en equipo potencia la mejora de la práctica docente, porque permite compartir reflexiones y experiencias de buenas prácticas didácticas y evaluativas. De este modo, se enriquece la mirada a la hora de analizar los resultados y tomar decisiones para la gestión pedagógica.

### Reunir las diferentes fuentes de información

Usted cuenta con diferentes fuentes de información para reflexionar e impulsar acciones de mejora: resultados de la prueba Simce Inglés según los porcentajes de estudiantes en cada nivel del CEFR, porcentaje de estudiantes que reciben su certificado de Inglés y los resultados de las evaluaciones de aula (pruebas, trabajos de investigación, talleres, etc.).

Es fundamental que el análisis de resultados de las evaluaciones se complemente con la información que le reportan los datos de eficiencia interna (como asistencia, retención, repitencia), con una autoevaluación respecto de los Estándares Indicativos de Desempeño y los resultados de la etapa de evaluación del último Plan de Mejoramiento Educativo o Plan Estratégico implementado. Para esto es necesario que cuente con el apoyo del equipo técnico.

## 1. Análisis e interpretación de los resultados

### Análisis según niveles del CEFR en relación con otras fuentes de información

Los resultados de la prueba Simce Inglés según los niveles del CEFR y el porcentaje de estudiantes que reciben certificado, aportan información para que su comunidad educativa reflexione sobre los aprendizajes alcanzados en cada nivel y por habilidad evaluada (comprensión lectora y auditiva). Por su parte, las evaluaciones de aula le permiten utilizar la información con fines formativos para identificar las necesidades de aprendizaje de cada uno de sus alumnos y realizarles una retroalimentación específica y detallada.

Ambos tipos de evaluaciones y un análisis en relación con los aprendizajes que deben alcanzar los estudiantes y que se encuentran descritos en el currículo vigente, le proporcionarán información para detectar fortalezas y debilidades de los aprendizajes y así tomar decisiones para innovar en las planificaciones de aula, adaptar las estrategias de enseñanza y mejorar los aprendizajes de sus alumnos.

El análisis de estas informaciones requiere comparar e identificar los aspectos comunes y las principales diferencias de los resultados de aprendizaje de los estudiantes. Por ejemplo, se puede preguntar:

- ¿Cuáles son las habilidades de comprensión lectora y comprensión auditiva que deben desarrollar los estudiantes?
- ¿Cómo se desarrollan y evalúan estas habilidades al interior del aula?
- ¿Los resultados alcanzados en la prueba Simce Inglés (puntajes y porcentaje de estudiantes en cada nivel y que reciben certificado), se relacionan con el desarrollo de las habilidades identificadas anteriormente y con los resultados de sus evaluaciones de aula?

El equipo docente podrá detectar las habilidades y/o conocimientos que debe reforzar, si coinciden los resultados de las diferentes fuentes de información (evaluaciones externas y de aula).

En contraste, si una evaluación muestra menos logro y otra evaluación muestra un buen desempeño para la misma habilidad evaluada, se debe indagar en las causas que podrían explicar esas diferencias de resultados.

Con los resultados que entrega cada tipo de evaluación podrá confirmar la validez de los resultados obtenidos a nivel interno, e identificar qué acciones están dando mayor resultado en el proceso de aprendizaje.

## Reflexión pedagógica

Tras el análisis anterior, podrá reconocer las habilidades de comprensión lectora y auditiva logradas por sus estudiantes. Además de ello, es muy importante autoevaluar su gestión pedagógica, identificar los factores que han permitido el desarrollo de los aprendizajes de los estudiantes y proyectar cambios en sus planificaciones y metodologías en busca de la mejora. Para estas reflexiones, pueden serle útiles las siguientes preguntas:

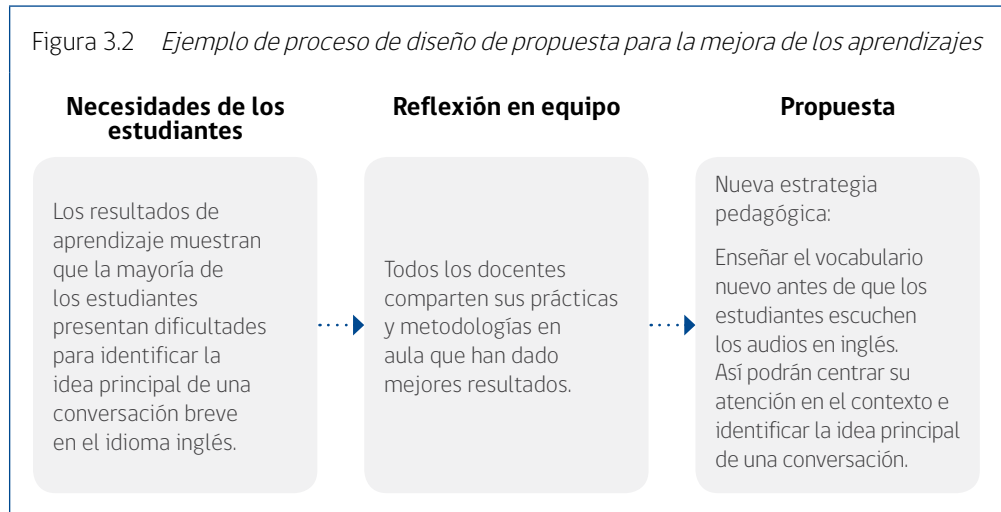
- ¿Qué estrategias son necesarias para que los estudiantes desarrollen las habilidades de comprensión lectora y auditiva?
- ¿Qué estrategias debo desarrollar para estimular a mis estudiantes en el logro de los aprendizajes descritos en el currículo vigente?
- ¿Cómo puedo ofrecer a todos los estudiantes diversas oportunidades para aprender, de acuerdo a su estilo y ritmo de aprendizaje?

## 2. Diseño de propuestas para la mejora de los aprendizajes

Una vez que haya analizado, sistematizado y reflexionado acerca de la información proporcionada por las evaluaciones, podrá plantear propuestas para lograr la mejora de los aprendizajes de sus estudiantes.

Como se aprecia en la Figura 3.2, la definición de una nueva propuesta requiere que usted, en conjunto con otros docentes y con el equipo técnico, identifique una necesidad de los estudiantes; luego comparta prácticas y metodologías que hayan tenido buen resultado; y, por último, defina una estrategia enfocada en la mejora de los aprendizajes de todos los alumnos.

Figura 3.2 *Ejemplo de proceso de diseño de propuesta para la mejora de los aprendizajes*



Es necesario alinear las acciones y metas para trabajar con los estudiantes y realizar un trabajo entre áreas, de ese modo las propuestas de mejora serán transversales.

Al elaborar una propuesta debe pensar en cómo evaluará sus resultados.



### 3. Implementación y monitoreo de las propuestas

En la implementación y monitoreo es importante que considere el tiempo que toma llevar a cabo cambios en las prácticas pedagógicas. También tenga presente que el contexto y las variables pueden afectar el logro de las metas. Por ejemplo, si la propuesta es desarrollar una metodología de aprendizaje colaborativo entre los estudiantes, se debe considerar el tiempo para que ellos aprendan a trabajar de esta forma.

#### Monitoreo de la implementación y la adaptación de los procesos a la rutina de aula

Para asegurar una adecuada implementación de las acciones propuestas, es importante que junto con el equipo técnico monitoree y realice un seguimiento a estas acciones. Para ello se sugiere que registre la metodología que ha implementado, las adecuaciones que ha debido realizar y la respuesta que han dado los estudiantes a la nueva práctica.

Para monitorear la implementación de las nuevas estrategias y metodologías, es muy constructivo que el equipo técnico observe las clases y retroalimente su práctica, y que además usted observe las clases de sus pares. Así logrará la mejora de los aprendizajes de manera colaborativa.

Tenga presente que las acciones desarrolladas no manifiestan resultados inmediatos, por lo que antes de descartar una práctica revise su diseño y evalúe si su modificación afecta el Plan de Mejoramiento Educativo o el Plan Estratégico de su establecimiento.

### 4. Evaluación de logros de aprendizaje tras la implementación

#### Elaboración de estrategias evaluativas comunes

Para lograr que la mejora de los aprendizajes sea transversal a todos los cursos, es fundamental alinear las estrategias evaluativas con los otros docentes. Esto propiciará que las evaluaciones sean todas válidas, transparentes, fiables y útiles. A continuación le entregamos algunas recomendaciones que guiarán la construcción de una evaluación y propiciarán la unificación de criterios.

- Plantee el objetivo general del instrumento de evaluación (prueba, trabajos individuales o grupales, exposiciones, etc.), y el objetivo de evaluación de cada una de las preguntas o actividades evaluadas. Es importante que cada aspecto evaluado esté relacionado con las habilidades y/o conocimientos planteados en el Currículo Nacional y que además sea coherente con las estrategias y metodologías desarrolladas en clases.
- Elabore preguntas o actividades con distintos grados de dificultad y de acuerdo a variadas habilidades cognitivas y contenidos.
- Desarrolle una matriz o tabla de especificaciones y una pauta de corrección de las preguntas de desarrollo. Esto le permitirá dimensionar la dificultad del instrumento, explicitar los objetivos de las preguntas y sistematizar los resultados.
- Construya instrumentos de evaluación en conjunto con otros profesores y con el equipo técnico. Esto le permitirá distribuir tareas y compartir distintas perspectivas para asegurarse de que sea válido y útil.
- Antes de la aplicación de la prueba o de la realización de un trabajo, explicita a los estudiantes qué habilidades y/o conocimientos evaluará y cuáles serán los criterios de evaluación.
- Corrija o califique las pruebas o trabajos de sus estudiantes por ítem (pregunta o proceso). Este procedimiento le permitirá mantener el criterio de corrección en una pregunta de desarrollo, por ejemplo.
- Tras el proceso de corrección, reflexione sobre las preguntas o actividades que no han sido contestadas correctamente por los estudiantes. Esto le permitirá observar si un aprendizaje no ha sido alcanzado por los alumnos del grupo, o bien si la pregunta o la tarea no están bien planteadas.
- Adecúe sus planificaciones a partir de los resultados de las evaluaciones, considerando la diversidad de estilos y ritmos de aprendizaje. De este modo, podrá asegurar que todos los estudiantes progresen.

## Retroalimentación a los estudiantes

Para el desarrollo de los aprendizajes es fundamental que los estudiantes reciban una retroalimentación oportuna, detallada y específica de sus evaluaciones y conozcan claramente qué se espera de ellos. De esta manera los estudiantes podrán conocer sus logros y trabajar los obstáculos.

La retroalimentación adecuada es de gran ayuda para el proceso de aprendizaje de los estudiantes, ya que permite entre otros aspectos:

- Entregar sugerencias específicas y detalladas en los pasos a seguir en el proceso de aprendizaje de los alumnos. Estas permitirán que ellos conozcan su ruta de aprendizaje y monitoreen su progreso, con el apoyo y guía de usted como profesor.
- Aumentar, a partir de las evidencias recogidas en los diversos instrumentos de evaluación, las instancias y oportunidades de aprendizaje de los alumnos al trabajar las habilidades y conocimientos menos consolidados.
- Explicar cuál es la respuesta correcta y cuál es el error. Esto permitirá a los estudiantes saber en qué se equivocaron y, de ese modo, podrá conocer de mejor manera su proceso de aprendizaje.

Asimismo, la retroalimentación es un gran aporte para la gestión docente, porque permite, por ejemplo, indagar la causa de que algunos estudiantes no logren demostrar los objetivos de aprendizaje evaluados. Con esta información podrá planificar estrategias para mejorar la práctica pedagógica y enfocar el apoyo a los alumnos de acuerdo a las necesidades que presentan.

## Recomendaciones para el desarrollo de las habilidades de comprensión lectora y comprensión auditiva

Además del plan de trabajo propuesto anteriormente, a continuación le presentamos algunas sugerencias específicas para el desarrollo de las habilidades de comprensión lectora y auditiva en la asignatura Inglés.

### Comprensión lectora

- Brinde a sus estudiantes todas las oportunidades posibles para leer el tipo de inglés que se usa en la vida cotidiana, como por ejemplo, artículos breves de diarios y revistas, publicidad, folletos para turistas, instrucciones, recetas de cocina, etc.
- Realice variadas actividades previas a la lectura, como por ejemplo: identificar el vocabulario más complejo, realizar inferencias acerca del texto a partir del título o las imágenes, generar conversaciones sobre el tema que trata el texto, etc.
- Incentive a los alumnos a desarrollar estrategias de lectura, tales como: encontrar a partir del contexto el significado de palabras que no conocen y extraer el mensaje principal de un texto.
- Disponga para la clase de una biblioteca que contenga revistas y libros de lectura simplificados en inglés sobre temas de interés para los estudiantes.

### Comprensión auditiva

- Utilice de manera regular las tareas de comprensión auditiva que se proponen en el texto escolar, con el propósito de fomentar la confianza que se genera al escuchar a diversos interlocutores hablando sobre temas variados.
- Escuche con sus estudiantes el material grabado cuantas veces sea necesario, antes de poder extraer la información requerida para una tarea de comprensión auditiva en particular, pero, en otras ocasiones, intente evaluar cuánto comprenden después de escuchar el audio una sola vez.
- Permita que sus estudiantes escuchen disertaciones o diálogos en inglés cotidiano. Se debe usar el idioma inglés la mayor cantidad de tiempo posible dentro del aula; de este modo, desde los niveles iniciales, los estudiantes se acostumbran a seguir instrucciones en inglés y a extraer información relevante de mensajes verbales.
- Aliente a los estudiantes a desarrollar estrategias para escuchar inglés hablado en situaciones de la vida real, tales como: seleccionar información importante y deducir el significado dentro de un contexto, enfocándose en palabras clave e ignorando términos secundarios que desconocen.



## Lista de referencias

Hamilton, L., Halverson, R., Mandinach, E., Supovitz, J., y Wayan, J. (2009). *Using Student Achievement data to support instructional decision making*. Washington, DC: National Center for Education Evaluation and Regional Assistance, Institute of Education Sciences, US Department of Education. Disponible en [www.ies.ed.gov](http://www.ies.ed.gov).

Instituto Cervantes. (2002). *Marco común europeo de referencia para las lenguas: enseñanza, aprendizaje, evaluación*. Madrid: MECD-Anaya. [Versión original en inglés: Common European Framework of Reference for Languages: Learning, Teaching, Assessment. Strasbourg: Council of Europe, 2001]. Recuperado de [http://cvc.cervantes.es/ensenanza/biblioteca\\_ele/marco/cvc\\_mer.pdf](http://cvc.cervantes.es/ensenanza/biblioteca_ele/marco/cvc_mer.pdf), última consulta abril 2015.

Ministerio de Educación de Chile. (2009). *Objetivos Fundamentales y Contenidos Mínimos Obligatorios de la Educación Básica y Media*. Santiago de Chile: autor.

Ministerio de Educación de Chile. (2014). *Estándares Indicativos de Desempeño para los Establecimientos Educativos y sus Sostenedores*. Santiago de Chile: autor. Disponible en [www.agenciaeducacion.cl](http://www.agenciaeducacion.cl).

Ministerio de Educación de Chile. (2014). *Plan de Mejoramiento Educativo. Nuevo enfoque a 4 años*. Santiago de Chile: autor.

Stephen H. White. (2011). *Show me the proof! Tools and Strategies to make Data work with the Common Core State Standards*. Englewood, Colorado: The Leadership and Learning Center.



## Anexos

**E**n el siguiente apartado se presentan anexos que complementan la lectura de este informe y el trabajo con su comunidad escolar. Dentro de estos se encuentran algunos recursos digitales que usted podrá encontrar en nuestra página web [www.agenciaeducacion.cl](http://www.agenciaeducacion.cl).

## Anexo A

## Resultados nacionales

### Información general

Estudiantes evaluados: 154.097, que corresponden al 73,0% de la matrícula en III medio.

Establecimientos evaluados: 2.656, que corresponden al 94,6% de los establecimientos con III medio.

### Puntajes Simce Inglés

Estos resultados representan el aprendizaje general logrado por los estudiantes del país en la prueba Simce Inglés III medio 2014. Le recomendamos observarlos junto con la variación respecto de la evaluación anterior, considerando siempre si el símbolo indica resultados de aprendizaje similares, significativamente más altos o significativamente más bajos.

Tabla A.1 *Puntajes nacionales en Simce Inglés III medio 2014 y variación 2014-2012*

Prueba Simce Inglés	Puntaje nacional 2014	Variación 2014-2012
Sección Comprensión lectora	53	• 5
Sección Comprensión auditiva	50	• 1
<b>Puntaje total</b>	<b>51</b>	<b>• 2</b>

*Nota:* El símbolo que acompaña al dato indica que el puntaje 2014 respecto de la evaluación anterior es:  
•: Similar.  
↑: Significativamente más alto.  
↓: Significativamente más bajo.

## Porcentaje nacional de estudiantes en cada nivel del CEFR

Estos resultados entregan información más detallada de los logros de aprendizaje demostrados por los estudiantes del país en la prueba Simce Inglés III medio 2014.

Tabla A.2 *Porcentaje nacional de estudiantes en cada nivel del CEFR según Simce Inglés 2014*

Nivel del CEFR	Porcentaje de estudiantes
Nivel B1	12,6%
Nivel A2	12,0%
Nivel A1	22,3%
Bajo nivel A1	53,2%

## Porcentaje nacional de estudiantes que reciben certificado

Los estudiantes del país que alcanzan los niveles A2 y B1 reciben un certificado que acredita su dominio del idioma inglés en las habilidades de comprensión lectora y auditiva.

Tabla A.3 *Porcentaje nacional de estudiantes que recibe certificado según Simce Inglés 2014 y variación 2014-2012*

Simce Inglés	Porcentaje 2014	Variación 2014-2012
Porcentaje de estudiantes que reciben certificado	24,5%	↑ 7

*Nota:* El símbolo que acompaña al dato indica que el porcentaje 2014 respecto de la evaluación anterior es:

- : Similar.
- ↑: Significativamente más alto.
- ↓: Significativamente más bajo.

## Anexo B

### Simbología que acompaña los resultados de aprendizaje de la prueba Simce Inglés

En este informe es posible encontrar la siguiente simbología en el reporte de los resultados de su establecimiento.

- \*\* Por causas ajenas al establecimiento educacional, los resultados no son representativos del desempeño de sus estudiantes.
- \* Por causas ajenas a la Agencia de Calidad de la Educación, los resultados no son representativos del desempeño de los estudiantes del establecimiento.
- Por causas ajenas al establecimiento, no es posible reportar sus resultados.
- ~ No es posible reportar esta información, porque en la evaluación anterior no hubo resultados o estos no permiten una comparación válida.
- / No es posible reportar esta información, porque en la evaluación actual no hubo resultados o estos no permiten una comparación válida.
- ⊔ No es posible comparar resultados, porque la cantidad de estudiantes evaluados es insuficiente.



## Anexo C

### Definición de grupos socioeconómicos (GSE)

Para realizar la clasificación por GSE de su establecimiento se utilizó el Índice de Vulnerabilidad del Establecimiento (IVE), proporcionado por la JUNAEB, y la información entregada por los apoderados en el Cuestionario de Calidad y Contexto de la Educación, respondidos en la aplicación Simce Inglés III medio 2014.

A continuación se presenta la descripción de cada grupo socioeconómico.

- Bajo:** La mayoría de los apoderados ha declarado tener hasta 9 años de escolaridad y un ingreso del hogar de hasta \$280.000.  
Entre el 70,01% y 100% de los estudiantes se encuentran en condición de vulnerabilidad social.
- Medio bajo:** La mayoría de los apoderados ha declarado tener entre 10 y 11 años de escolaridad y un ingreso del hogar que varía entre \$280.001 y \$420.000.  
Entre el 52,01% y 70% de los estudiantes se encuentran en condición de vulnerabilidad social.
- Medio:** La mayoría de los apoderados ha declarado tener entre 12 y 13 años de escolaridad y un ingreso del hogar que varía entre \$420.001 y \$700.000.  
Entre el 32,01% y 52% de los estudiantes se encuentran en condición de vulnerabilidad social.
- Medio alto:** La mayoría de los apoderados ha declarado tener entre 14 y 15 años de escolaridad y un ingreso del hogar que varía entre \$700.001 y \$1.300.000.  
Entre el 6,01% y 32% de los estudiantes se encuentran en condición de vulnerabilidad social.
- Alto:** La mayoría de los apoderados ha declarado tener 16 o más años de escolaridad y un ingreso del hogar de \$1.300.001 o más.  
El 6% o menos de los estudiantes se encuentran en condición de vulnerabilidad social.

## Anexo D

### Glosario

A continuación se definen conceptos clave que se encuentran en este informe, con el propósito de facilitar el análisis, comprensión y el uso de la información.

**Diferencia de puntaje significativa:** en estadística se considera que una diferencia de puntajes es significativa cuando es poco probable que el resultado alcanzado esté relacionado con el azar (por ejemplo, ausencia de un estudiante de alto rendimiento, omisión de respuestas, entre otros). Para mayor detalle, ver documento *Cálculo de significancia estadística para resultados de las pruebas Simce*, disponible en [www.agenciaeducacion.cl](http://www.agenciaeducacion.cl).

**Estándares Indicativos de Desempeño (EID):** son un conjunto de referentes que constituyen un marco orientador para la evaluación de los procesos de gestión educacional de los establecimientos y sus sostenedores, ya que les permiten tomar conciencia de sus fortalezas y debilidades, identificar la necesidad de desarrollar sus capacidades institucionales y diseñar adecuadamente sus planes de mejora. Estos estándares contemplan cuatro dimensiones de la gestión escolar: Liderazgo, Gestión pedagógica, Formación y convivencia escolar y Gestión de recursos, que coinciden con las áreas de procesos del PME. (Definición extraída de: *Estándares Indicativos de Desempeño* [Mineduc, 2014]).

**Estudiantes con puntaje:** son aquellos que obtuvieron puntaje en ambas secciones de la prueba Simce Inglés 2014. No se considera a los que por diversas razones no obtuvieron puntaje (por ejemplo, estudiantes que presenten alguna necesidad educativa especial, o que no hayan completado adecuadamente la hoja de respuestas, entre otros).

**Plan de Mejoramiento Educativo (PME):** instrumento de planificación estratégica de los establecimientos educacionales, que guía la mejora de sus procesos institucionales y pedagógicos y favorece a que las comunidades educativas vayan tomando decisiones, en conjunto con su sostenedor, que contribuyan a la formación integral de sus estudiantes. Corresponde al “medio que permitirá llegar al lugar proyectado” como comunidad educativa (Definición extraída de: *Plan de Mejoramiento. Nuevo enfoque a 4 años* [Mineduc, 2014]).

**Proyecto Educativo Institucional (PEI):** instrumento que orienta la gestión institucional y pedagógica de un establecimiento educacional pues contiene, en forma explícita, principios y objetivos que enmarcan la acción educativa, otorgándole carácter, dirección, sentido e integración. Expresa el horizonte educativo y formativo de una organización escolar, es decir, su propuesta orientadora en los ámbitos cognitivos, sociales, emocionales, culturales y valóricos. Corresponde al “lugar final que se quiere alcanzar o llegar” como comunidad educativa. (Definición extraída de: *Plan de Mejoramiento. Nuevo enfoque a 4 años* [Mineduc, 2014]).

## Recursos para el análisis de la información, la planificación y la implementación

Tabla E.1 *Calendario para el proceso de análisis de la información e implementación*

Semana 1: organización de la información	Semana 2: análisis de información e identificación de fortalezas	Semana 3: toma de decisiones	Semana 4: diseño de la implementación
<ul style="list-style-type: none"> <li>Equipo responsable prepara la información (resultados Simce, evaluación diagnóstica del Plan de Mejoramiento Educativo o Plan Estratégico y otras autoevaluaciones).</li> </ul>	<ul style="list-style-type: none"> <li>Trabajo colaborativo dirigido por el equipo responsable: análisis de factores, relación entre factores, estrategias que han dado resultado y principales obstáculos en su implementación.</li> </ul>	<ul style="list-style-type: none"> <li>Identificación de: qué mejorar, qué cambiar, qué instalar y cómo articular, considerando las diferentes áreas de proceso.</li> <li>Considerar recursos disponibles y principales barreras del contexto, y cómo superarlas en base a la experiencia.</li> </ul>	<ul style="list-style-type: none"> <li>Elaboración de la ruta de procesos y actividades para la planificación anual.</li> <li>Definición de responsable y funciones para cada una de las actividades propuestas.</li> </ul>

Tabla E.2 *Modelo de planificación para el desarrollo de las acciones*

Áreas de proceso	Dimensiones	Objetivos	Acciones / plazos	Responsables	Recursos requeridos
Gestión pedagógica	Gestión curricular				
	Enseñanza y aprendizaje en el aula				
	Apoyo al desarrollo de los estudiantes				
Liderazgo	Liderazgo del sostenedor				
	Liderazgo del director				
	Planificación y gestión de resultados				
Formación y convivencia escolar	Formación				
	Convivencia				
	Participación y vida democrática				
Gestión de recursos	Gestión de personal				
	Gestión de recursos financieros				
	Gestión de recursos educativos				

### Recursos sugeridos

En nuestra página web ([www.agenciaeducacion.cl](http://www.agenciaeducacion.cl)) usted puede encontrar recursos específicos para docentes y directivos y otros actores del sistema educativo. Además, encontrará diversas secciones que le entregarán información sobre las funciones de la Agencia de Calidad de la Educación y el Sistema de Aseguramiento de la Calidad, los procesos de evaluación y orientación que llevamos a cabo, y una herramienta para la búsqueda de resultados Simce.

En nuestra página web encontrará información sobre:

- **Agencia de Calidad de la Educación**
  - ¿Quiénes somos?
  - ¿Qué hacemos?
  
- **Sistema Nacional de Aseguramiento de la Calidad de la Educación (SAC)**
  - ¿Qué es el SAC?
  - Marcha Blanca SAC.
  - Otros Indicadores de Calidad Educativa.
  
- **Evaluaciones Nacionales**
  - Programas Evaluaciones de Aprendizaje Simce 2015.
  - Manual del Profesor y Modelos de Prueba.
  - Informes de Resultados Simce para Docentes y Directivos.
  - Informes de Resultados Nacionales Simce.
  - Síntesis de Resultados Nacionales Simce.
  
- **Visitas de Evaluación y Orientación de Desempeño**
  - ¿Qué son las visitas?
  - ¿Cómo son las visitas?
  - ¿Quiénes participan?
  - ¿Cómo se entregarán resultados?
  - Estándares Indicativos de Desempeño.
  - Buenas prácticas.
  
- **Estudios Internacionales**
  - Programa para la Evaluación Internacional de Estudiantes (PISA).
  - Estudio Internacional de Alfabetización Computacional y Manejo de Información (ICILS).
  - Estudio Internacional del Progreso en Competencia Lectora (PIRLS).
  - Tercer Estudio Regional Comparativo y Explicativo (TERCE).
  - Estudio Internacional de Tendencias en Matemática y Ciencias (TIMSS).
  - Estudio Internacional de Educación Cívica y Formación Ciudadana (ICCS).
  
- **Estudio Nacional de Educación Física**
- **Talleres de Orientación para el Análisis de la Información**
- **Biblioteca Digital**







600 600 2626, opción 7  
@agenciaeduca  
facebook/Agenciaeducacion  
contacto@agenciaeducacion.cl  
**[www.agenciaeducacion.cl](http://www.agenciaeducacion.cl)**

