

## FORMACIÓN CIUDADANA Y PARTICIPACIÓN EN LOS ESTABLECIMIENTOS EDUCACIONALES: Actitudes y percepciones de los estudiantes de II medio

### INTRODUCCIÓN

Los establecimientos educacionales tienen un rol fundamental en la formación ciudadana y la promoción de la participación en sociedad. No cabe duda de que la familiaridad con las instituciones democráticas; la disposición a participar de los procesos que la configuran; y las virtudes públicas que ella requiere, dependen en gran medida de la educación que los niños y jóvenes reciben en la escuela (Mineduc, 2004). Es así como la formación ciudadana y la participación democrática están presentes en el marco curricular actual en nuestro país, tanto a nivel de objetivos mínimos como de objetivos transversales, y es considerada como una habilidad positiva en el desarrollo estudiantil, social y laboral de las personas.

El concepto de formación ciudadana se refiere al desarrollo de las disposiciones del carácter, las destrezas intelectuales y las prácticas que constituyen un ciudadano reflexivo, respetuoso y participativo (Mineduc, 2004). La literatura especializada muestra que, factores que fomentan el desarrollo de aptitudes propias para la vida en democracia son: el desarrollo de habilidades sociales como la escucha efectiva, la resolución de conflictos de manera constructiva, la reflexión, la formación y expresión de opiniones fundamentadas, y la deliberación (The Advisory Group on Citizenship, 1998; Torney-Purta et al., 2001; Brown & Evans, 2002; Torney-Purta & Amadeo, 2004).

Un aspecto fundamental de la formación ciudadana dice relación con las instancias concretas de participación democrática que ofrecen los establecimientos (Mineduc, 2004; IEA, 2008). En este sentido, los establecimientos educacionales son una instancia privilegiada de participación y fomento de la vida democrática, en tanto le permite a todos los actores de la comunidad educativa incidir en el espacio social en el que conviven (Cornejo y Redondo, 2001).

En concordancia con lo anterior, la literatura señala que existe una interacción entre participación y vida democrática. Los establecimientos que favorecen espacios de vida democrática en su interior, se caracterizan por tener mayores niveles de participación escolar entre los miembros de la comunidad educativa (OECD, 2003).

De igual manera, las investigaciones demuestran que la disposición a participar de los miembros de la comunidad en las actividades escolares, tanto académicas como extracurriculares, se encuentra estrechamente relacionada con el compromiso escolar, entendido como el grado de identificación de los miembros de una comunidad educativa con los valores y resultados escolares del establecimiento (Finn, 1993; Finn & Rock, 1997; Goodenow & Grady, 1993; Voelkl, 1997).

Este documento pretende estudiar la formación ciudadana, el nivel de participación y el compromiso de los estudiantes con el establecimiento. Para ello, se utilizó la información recogida a partir del Cuestionario Estudiante Simce 2012 de II medio e información administrativa. Con la respuesta de los estudiantes al cuestionario, se construyeron cuatro índices: Vida democrática, Participación escolar,

Identificación de los estudiantes con el establecimiento y Satisfacción con el establecimiento. Estos índices fueron analizados considerando algunas variables relevantes de los establecimientos educacionales como su dependencia administrativa, el grupo socioeconómico (GSE) en el que ha sido clasificado, y el número de cursos por nivel, utilizando datos administrativos.

## SECCIÓN I. VIDA DEMOCRÁTICA

La formación ciudadana al interior de los establecimientos debe considerar la generación de instancias en las cuales los estudiantes vivencien el ejercicio de la vida democrática, que los prepara para el intercambio social, cultural y político que se requiere para vivir en el mundo actual. La promoción de debates y foros, el servicio a la comunidad, las campañas y elecciones democráticas, la participación en centros de alumnos y el involucramiento en la toma de decisiones, le entregan a los estudiantes la oportunidad de desarrollar habilidades y actitudes relacionadas con la educación cívica y la ciudadanía (MINEDUC, 2004; IEA, 2008).

El índice de Vida democrática fue construido con las respuestas de los estudiantes en los cuestionarios Simce, con preguntas referidas a la existencia de instancias formales e informales de participación democrática, referentes a las oportunidades que les brinda el establecimiento para manifestar sus ideas y debatir, a la existencia de instancias formales de participación como son el Consejo de curso y el Centro de alumnos, y al grado de conocimiento y respeto de los deberes y derechos que tienen los estudiantes. A partir de este índice, los establecimientos fueron clasificados en tres categorías: vida democrática baja, media y alta.

**Cuadro 1. Índice de Vida democrática**

Categorías del índice	Porcentajes de establecimientos	Total de establecimientos
Vida democrática baja	31,7%	860
Vida democrática media	43,6%	1.185
Vida democrática alta	24,7%	672
<b>Total</b>	<b>100,0%</b>	<b>2.717</b>

Fuente: Elaboración propia con datos Cuestionario Estudiante SIMCE II medio 2012.

En el Cuadro 1 se observa que, del total de los establecimientos en los que se aplicó el cuestionario Simce, un 32% de ellos tiene una vida democrática baja o poco activa, según la percepción de sus estudiantes, mientras que el 25% tiene un índice de Vida democrática alta o muy activa.

A continuación, se analiza la clasificación de los establecimientos a partir de su índice de Vida democrática según la dependencia administrativa y el GSE del establecimiento.

Cuadro 2. Índice de Vida democrática por dependencia administrativa y nivel socioeconómico del establecimiento

Variable	Porcentaje de establecimientos que se encuentran en las siguientes categorías del índice:			Total establecimientos
	Vida democrática baja	Vida democrática media	Vida democrática alta	
<b>Dependencia Administrativa</b>				
Municipal	33,7%	50,3%	15,9%	741
Part. subvencionado	30,7%	42,2%	27,1%	1.599
Part. pagado	31,6%	36,6%	31,8%	377
<b>GSE<sup>a</sup></b>				
Bajo	36,3%	46,1%	17,6%	677
Medio - Bajo	37,4%	42,9%	19,7%	730
Medio	25,0%	44,3%	30,8%	621
Medio - Alto	25,5%	44,7%	29,8%	329
Alto	28,4%	38,2%	33,4%	359

<sup>a</sup> De los 2.717 establecimientos para los que se cuenta con información relativa al Cuestionario Estudiantes II medio, 2.716 han sido clasificados según su GSE.

Fuente: Elaboración propia con datos Cuestionario Estudiante SIMCE II medio 2012.

Tal como muestra el Cuadro 2, al analizar los resultados según la dependencia administrativa, no se observan grandes diferencias en el porcentaje de establecimientos clasificado en la categoría de vida democrática baja, sin embargo, se diferencian de manera importante en la proporción de establecimientos con una vida democrática alta o muy activa. Así, solo un 16% de los establecimientos municipales tiene una vida democrática alta, mientras que un 32% de los establecimientos particulares pagados es clasificado en dicha categoría.

Algo similar se observa al considerar el GSE del establecimiento. Un 28% de los establecimientos de grupo alto muestra un bajo nivel de vida democrática, mientras que un 36% de los establecimientos de GSE bajo tiene una vida democrática poco activa según sus estudiantes. Por otro lado, el 18% de los establecimientos de GSE bajo presentan un índice de Vida democrática alto, mientras que el 33% de los establecimientos de GSE alto tienen esta característica.

Las diferencias en los niveles de vida democrática en los establecimientos de distinta dependencia y GSE resulta particularmente relevante si se considera que la formación ciudadana se asocia a otros problemas que también afectan a los establecimientos de GSE bajo, como son: el bajo rendimiento académico, los problemas de conducta, la inasistencia y, finalmente, la deserción escolar (Kirby, 2001; McNeely, Nonnemaker & Blum, 2002; Catalano et al., 2004; Skiba et al., 2004; Loukas, Suzuki & Horton, 2006; Whitlock, 2006; Ruus et al., 2007; British Columbia Ministry of Education, 2008; Cohen & Geier, 2010).

Además de lo anterior, el nivel de vida democrática fue analizado según el número de cursos que tiene el establecimiento en II medio, que es representativo del tamaño del establecimiento.

Cuadro 3. Índice de Vida democrática por número de cursos por grado

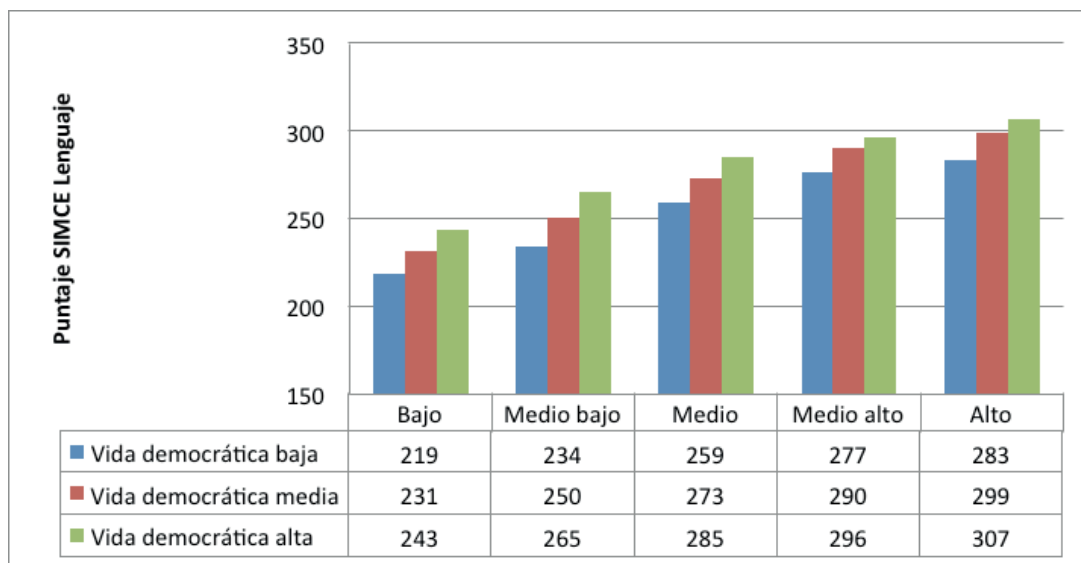
N.º de cursos por grado	Porcentaje de establecimientos que se encuentran en las siguientes categorías del índice:			Total establecimientos
	Vida democrática baja	Vida democrática media	Vida democrática alta	
1 curso	41,1%	35,8%	23,2%	945
2 cursos	28,5%	43,4%	28,1%	857
3 cursos o más	24,9%	51,9%	23,2%	915

Fuente: Elaboración propia con datos Cuestionario Estudiante SIMCE II medio 2012.

Como se muestra en el Cuadro 3, no se observa una tendencia clara en el nivel de vida democrática del establecimiento y el número de cursos por grado. No obstante, resulta interesante destacar que la mayoría (41%) de los establecimientos que tienen solo un II medio presentan una vida democrática baja o poco activa.

Tal como se señaló anteriormente, distintas investigaciones han mostrado que existe una relación entre la formación ciudadana al interior de los establecimientos y los resultados académicos de sus estudiantes (Fullarton, 2002; OECD, 2003; National Research Council and the Institute of Medicine, 2004). En consideración a esto, se analizó el puntaje Simce promedio en Lenguaje y Matemática<sup>1</sup> de los establecimientos según su clasificación a partir del índice de Vida democrática, considerando su GSE.

Figura 1: Resultados Simce de Lenguaje según índice de Vida democrática por GSE del establecimiento

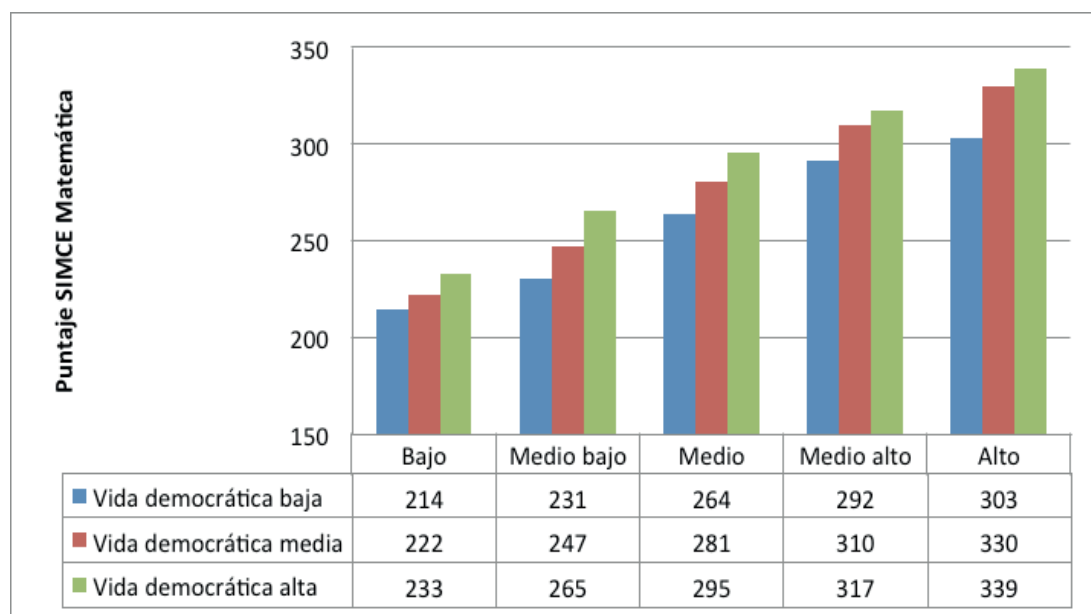


Fuente: Elaboración propia con datos Cuestionario Estudiante y prueba SIMCE II medio 2012.

Como se puede observar en el Figura 1, en todos los GSE, los establecimientos que tienen una vida democrática alta o muy activa tienen un puntaje promedio significativamente más alto en la prueba Simce de Lenguaje que los que tiene un índice de Vida democrática más bajo.

<sup>1</sup> Calculado en base a los resultados de los estudiantes en las pruebas SIMCE 2012 de Comprensión de Lectura y Matemática

Figura 2: Resultados Simce de Matemática según índice de Vida democrática por GSE del establecimiento



Fuente: Elaboración propia con datos Cuestionario Estudiante y prueba SIMCE II medio 2012

En concordancia con lo observado en relación a los resultados en la prueba de Lenguaje, la Figura 2 muestra que en todos los GSE, los establecimientos que tienen una vida democrática alta o muy activa tienen un puntaje promedio significativamente más alto en el Simce de Matemática que los establecimientos con un índice más bajo.

Además de lo anterior, la literatura señala que la generación de espacios de convivencia democrática al interior del establecimiento y el fortalecimiento de las instancias tradicionales de organización estudiantil, como son los centros de alumnos, permiten mejorar la percepción del clima escolar en los estudiantes (Cornejo & Redondo, 2001). Las investigaciones demuestran que el desarrollo de un espacio de formación ciudadana y vida democrática resulta un factor protector de conductas antisociales, tales como conductas de discriminación, de acoso escolar, violencia, vandalismo y delincuencia juvenil (Mineduc, 2004).

Para poder analizar la relación entre la vida democrática al interior de los establecimientos y el clima de convivencia escolar, se analizó la frecuencia de situaciones de agresión en establecimientos con distinto índice de Vida democrática. Para ello, se utilizó el índice de Conductas agresivas presentado en el Apunte N.º 10: Clima de convivencia escolar según los estudiantes de II medio, publicado por la Agencia de Calidad de la Educación en octubre de 2013<sup>2</sup>.

Al analizar la asociación entre el nivel de vida democrática del establecimiento y la frecuencia de conductas agresivas, se encontró que existe una correlación moderada pero significativa entre ambas

<sup>2</sup> El índice de Conductas de agresivas fue elaborado a partir de las percepciones de los alumnos sobre este tema, medidas a través del Cuestionario Simce 2012 aplicado a los estudiantes de II medio. Las conductas de agresión por las cuales se les preguntaba a los estudiantes referían a si existían robos en su establecimiento, rumores mal intencionados, peleas entre estudiantes tales como empujones, combos, etc., insultos y descalificaciones entre estudiantes, amenazas o agresiones con armas blancas, con armas de fuego, peleas entre estudiantes y profesores, entre otras conductas.

variables<sup>3</sup>. El Cuadro 4 muestra el porcentaje de establecimientos en los distintos niveles de frecuencia de conductas agresivas, según el nivel de vida democrática en que fueron clasificados.

**Cuadro 4. Frecuencia de conductas agresivas según la clasificación de los establecimientos de acuerdo al índice de Vida democrática**

Frecuencia de conductas agresivas <sup>a</sup>	Porcentaje de establecimientos que se encuentran en las siguientes categorías del índice:			Total establecimientos
	Vida democrática baja	Vida democrática media	Vida democrática alta	
Frecuencia baja	17,0%	28,5%	59,5%	883
Frecuencia media	42,3%	54,0%	37,4%	1.254
Frecuencia alta	40,7%	17,6%	3,1%	579

<sup>a</sup> De los 2.717 establecimientos para los que se cuenta con información relativa al Cuestionario Estudiantes II medio, 2.716 tenían datos para la elaboración del índice de Conductas agresivas.

Fuente: Elaboración propia con datos Cuestionario Estudiante SIMCE II medio 2012.

Tal como se ha señalado en la literatura, el Cuadro 4 muestra que en los establecimientos con una vida democrática alta, se observa una frecuencia claramente menor de conductas agresivas que en los establecimientos con una vida democrática menos activa.

## SECCIÓN II. PARTICIPACIÓN ESCOLAR

La participación puede ser entendida como la posibilidad y la acción de ser tomado en cuenta e incidir en el espacio social en el que se convive (Cornejo & Redondo, 2001). En este sentido, la participación escolar refiere a las oportunidades de encuentro entre los miembros de la comunidad, el fomento y la acogida de las iniciativas de los alumnos, y el estímulo para involucrarse en acciones que contribuyen al mejoramiento de la sociedad y del entorno. Así, Finn (1993), Manlove (1998) y Caspi et al. (1998) han señalado que las variables cruciales para el desarrollo de un ambiente escolar participativo son: la existencia de ceremonias, reuniones, actividades extracurriculares y otras actividades de encuentro de la comunidad escolar; el espacio para que los miembros de la comunidad organicen actividades; la disposición del establecimiento para acoger inquietudes y sugerencias; el modo en que los directivos y docentes valoran la iniciativa y las contribuciones de todos los miembros del establecimiento.

El índice de Participación ciudadana fue construido con las respuestas de los estudiantes en los cuestionarios Simce, considerando las preguntas que recogen la percepción de los estudiantes en relación las oportunidades de encuentro y espacios de colaboración promovidos por el establecimiento, y el grado de compromiso e involucramiento de los alumnos en la organización de estas. A partir de este índice, los establecimientos fueron clasificados en tres categorías: participación escolar baja, media y alta.

<sup>3</sup> Correlación de Pearson de 0,450, que resulta estadísticamente significativa con un nivel de confianza del 99%

Cuadro 5. Índice de Participación escolar

Categorías del índice	Porcentaje de establecimientos	Total de establecimientos
Participación escolar baja	20,2%	549
Participación escolar media	44,1%	1.199
Participación escolar alta	35,7%	969
<b>Total</b>	100,0%	2.717

Fuente: Elaboración propia con datos Cuestionario Estudiante SIMCE II medio 2012.

Como se puede observar en el Cuadro 5, un 20% de los establecimientos en los que se aplicó la prueba Simce 2012 de II medio muestra una participación escolar baja, de acuerdo a lo señalado por sus estudiantes, mientras que el 36% tiene índice de Participación escolar alto.

A continuación, se analiza la clasificación de los establecimientos a partir de su índice de Participación escolar según la dependencia administrativa y el GSE del establecimiento.

Cuadro 6. Índice de Participación escolar por dependencia administrativa y GSE del establecimiento

Variable	Porcentaje de establecimientos que se encuentran en las siguientes categorías del índice:			Total establecimientos
	Participación escolar baja	Participación escolar media	Participación escolar alta	
<b>Dependencia Administrativa</b>				
Municipal	35,8%	45,6%	18,6%	741
Part. subvencionado	16,2%	47,5%	36,3%	1.599
Part. pagado	6,6%	27,1%	66,3%	377
<b>GSE<sup>a</sup></b>				
Bajo	26,9%	45,3%	27,8%	677
Medio - Bajo	30,0%	47,5%	22,5%	730
Medio	15,8%	45,2%	39,0%	621
Medio - Alto	8,8%	51,1%	40,1%	329
Alto	5,8%	26,5%	67,7%	359

<sup>a</sup> De los 2.717 establecimientos para los que se cuenta con información relativa al Cuestionario Estudiantes II medio, 2.716 han sido clasificados según su GSE.

Fuente: Elaboración propia con datos Cuestionario Estudiante SIMCE II medio 2012.

Tal como muestra el Cuadro 6, al analizar la participación escolar según la dependencia administrativa de los establecimientos, se observa que el nivel de participación es mucho mayor en los establecimientos particulares pagados que en los particulares subvencionados y los municipales. Así, solo un 19% de los establecimientos municipales tiene un índice de Participación escolar alto, mientras que un 66% de los establecimientos particulares pagados tiene la misma característica.

Si se analiza por GSE, se puede observar que un 68% de los establecimientos de grupo alto muestra un alto nivel de participación, mientras que un 28% de los de GSE bajo está clasificado en la categoría

de participación alta. Por otro lado, el 27% de los establecimientos de GSE bajo presenta un índice de Participación escolar bajo, mientras que solo un 6% de los de GSE alto tienen un nivel bajo de participación.

Las diferencias en los niveles de participación escolar según dependencia y GSE son aún más acentuadas que las observadas en relación al índice de Vida democrática. Esto es altamente preocupante ya que se suma a otros problemas que deben enfrentar los establecimientos con mayor concentración de alumnos vulnerables y hace eco de las diferencias observadas en los resultados en otros ámbitos académicos y no académicos.

A continuación, se presenta el índice de Participación escolar según el número de cursos que tiene el establecimiento en el grado II medio, que es representativo del tamaño de la escuela.

**Cuadro 7. Índice de Participación escolar por número de cursos por grado**

N.º de cursos por grado	Porcentaje de establecimientos que se encuentran en las siguientes categorías del índice:			Total establecimientos
	Participación escolar baja	Participación escolar media	Participación escolar alta	
1 curso	16,3%	34,9%	48,8%	945
2 cursos	14,7%	46,4%	38,9%	857
3 cursos o más	29,4%	51,5%	19,1%	915

Fuente: Elaboración propia con datos Cuestionario Estudiante SIMCE II medio 2012.

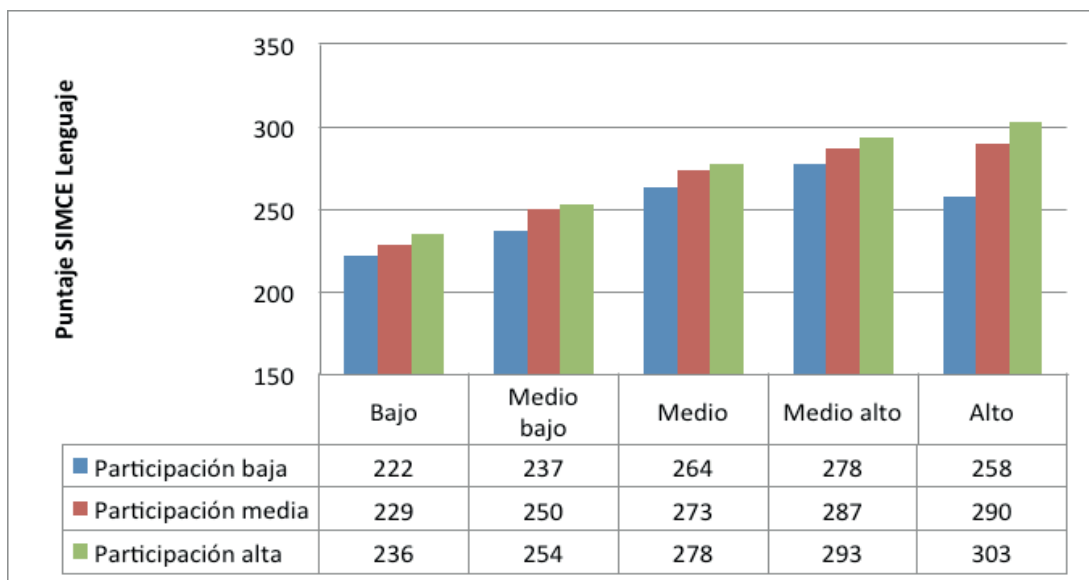
A diferencia de lo observado en relación a la vida democrática al interior de los establecimientos, el Cuadro 7 muestra que la participación escolar es más alta en los establecimientos más pequeños, que tienen uno o dos cursos por grado. Así, el 49% de los establecimientos con solo un II medio tiene un alto nivel de participación escolar, mientras que el 19% de los establecimientos con 3 o más cursos por grado tiene la misma característica.

En las Figuras 3 y 4 que se presentan a continuación, se muestra el puntaje promedio de los establecimientos en la prueba Simce de Lenguaje y Matemática<sup>4</sup>, según su nivel de participación escolar y considerando su GSE.

<sup>4</sup> Calculado en base a los resultados de los estudiantes en las pruebas SIMCE 2012 de Comprensión de Lectura y Matemática



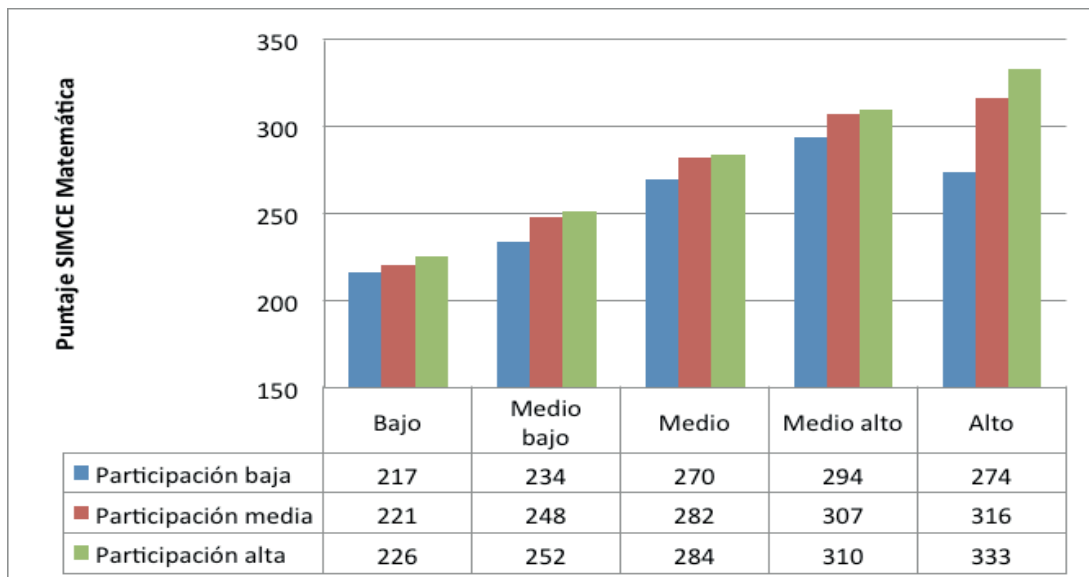
Figura 3: Resultados Simce de Lenguaje según índice de Participación escolar por GSE del establecimiento



Fuente: Elaboración propia con datos Cuestionario Estudiante SIMCE II medio 2012.

Como se puede observar en la Figura 3, en todos los GSE, el puntaje promedio de la prueba Simce de Lenguaje es más alto en los establecimientos con una mayor participación escolar que en el resto de los establecimientos. Las diferencias más importantes se observan entre los que tienen una participación escolar alta y aquellos con una participación escolar baja, diferencias que son siempre significativas.

Figura 4. Resultados Simce de Matemática según índice de Participación escolar por GSE del establecimiento



Fuente: Elaboración propia con datos Cuestionario Estudiante SIMCE II medio 2012.

Al igual que en la prueba Simce de Lenguaje, la Figura 4 muestra que en todos los GSE, los establecimientos con una mayor participación escolar tienen un puntaje promedio más alto en la prueba Simce de Matemática que el resto de los establecimientos. Nuevamente, las diferencias más importantes se observan entre los establecimientos con una participación escolar alta y aquellos con una participación escolar baja, diferencias que son siempre significativas.

Estos resultados en relación a la participación ciudadana son concordantes con los de otros estudios que han comprobado que la participación de los estudiantes en actividades extracurriculares, tanto académicas como no académicas, conducen a un mayor compromiso e identificación con los valores y logros del establecimiento, lo que conduce indirectamente a un mayor éxito académico (Fullarton, 2002).

Además de la relación entre la participación escolar y el compromiso de los estudiantes con el establecimiento, diferentes investigaciones han evidenciado una interacción entre participación y vida democrática al interior de la escuela, colegio o liceo. Los establecimientos que fomentan un ambiente más democrático contribuyen a mayores niveles de participación por parte de los miembros de la comunidad educativa, y a su vez, las actitudes que tienen los estudiantes hacia el establecimiento y el grado de participación en las actividades escolares, afectan la vida democrática en la institución educativa (OECD, 2003).

El Cuadro 8 presenta el porcentaje de establecimientos en cada una de las categorías de participación escolar según distintos niveles de vida democrática.

**Cuadro 8. Índice de Participación escolar según el índice de Vida democrática del establecimiento.**

Nivel de Satisfacción	Porcentaje de establecimientos que se encuentran en las siguientes categorías del índice:			Total establecimientos
	Vida democrática baja	Vida democrática media	Vida democrática alta	
Participación escolar baja	37,7%	16,5%	4,3%	549
Participación escolar media	41,6%	48,6%	39,4%	1.199
Participación escolar alta	20,7%	34,9%	56,3%	969

Fuente: Elaboración propia con datos Cuestionario Estudiante SIMCE II medio 2012.

Como se puede observar en el cuadro anterior, el 38% de los establecimientos con un índice bajo de vida democrática presentan también un nivel bajo de participación escolar. Por el contrario, el 56% de los establecimientos con un índice alto de vida democrática tienen una alta participación escolar. Tal como se señaló anteriormente, esta tendencia es concordante con los resultados de otros estudios en torno al tema.

### SECCIÓN III. IDENTIFICACIÓN CON EL ESTABLECIMIENTO

Los investigadores utilizan el concepto de compromiso escolar -engagement- para referirse al grado en que los miembros de una comunidad educativa se identifican con los valores y resultados escolares del establecimiento, y al grado de participación de los miembros de la comunidad en las actividades escolares, tanto académicas como extracurriculares. (Finn, 1993; Finn & Rock, 1997; Goodenow & Grady, 1993; Voelkl, 1997).

La literatura enfocada en el desarrollo social de los estudiantes destaca que la identificación con el establecimiento se caracteriza por la presencia de apego y compromiso. El apego representa un vínculo emocional con la escuela, colegio o liceo, mientras que el compromiso refleja una inversión del alumno hacia la comunidad escolar (Libbey, 2004). De esta manera, la mayoría de los estudios consideran que entre las variables que se asocian con la identificación y orgullo que sienten los estudiantes por el establecimiento figuran: el sentimiento de ser aceptado y valorado por los compañeros, la valoración e identificación con los logros del establecimiento, el apego y compromiso con la institución, la percepción de justicia de las normas y su aplicación, el involucramiento y el sentirse parte del establecimiento, la cercanía con otros miembros de la comunidad educativa, la motivación por las clases y la creencia de que la educación los va a beneficiar personalmente (Gottfredson, Fink & Graham, 1994; Voelkl, 1996; Resnick et al., 1997; Fullarton, 2002; Brown & Evans, 2002; OECD, 2003).

En concordancia con lo antes señalado, el índice de Identificación de los estudiantes con el establecimiento fue elaborado a partir de las respuestas de los estudiantes en preguntas que evalúan el grado en que los estudiantes se identifican con los valores y principios que promueve el establecimiento, se consideran parte de la comunidad escolar y se sienten orgullosos de los logros obtenidos por la institución. A partir de este índice, los establecimientos fueron clasificados en tres categorías: identificación baja, media y alta.

**Cuadro 9. Índice de Identificación de los estudiantes con el establecimiento**

Categorías del índice	Porcentaje de establecimientos	Total de establecimientos
Identificación baja	32,6%	887
Identificación media	46,2%	1.254
Identificación alta	21,2%	576
<b>Total</b>	100,0%	2.717

Fuente: Elaboración propia con datos Cuestionario Estudiante SIMCE II medio 2012.

El Cuadro 9 muestra que un 33% de los establecimientos tiene estudiantes poco identificados con la organización, mientras que el 21% tiene estudiantes con una identificación alta.

A continuación, se analiza el nivel de identificación de los estudiantes con el establecimiento, según su dependencia administrativa y GSE.

Cuadro 10. Índice de Identificación por dependencia administrativa y GSE del establecimiento

Variable	Porcentaje de establecimientos que se encuentran en las siguientes categorías del índice:			Total establecimientos
	Identificación baja	Identificación media	Identificación alta	
<b>Dependencia Administrativa</b>				
Municipal	31,7%	53,4%	14,8%	741
Part. subvencionado	35,4%	44,1%	20,5%	1.599
Part. pagado	22,8%	40,6%	36,6%	377
<b>GSE<sup>a</sup></b>				
Bajo	31,8%	53,3%	14,9%	677
Medio - Bajo	37,4%	44,1%	18,5%	730
Medio	32,2%	45,1%	22,7%	621
Medio - Alto	35,3%	44,7%	20,1%	329
Alto	23,1%	40,1%	36,8%	359

<sup>a</sup> De los 2.717 establecimientos para los que se cuenta con información relativa al Cuestionario Estudiantes II medio, 2.716 han sido clasificados según su GSE.

Fuente: Elaboración propia con datos Cuestionario Estudiante SIMCE II medio 2012.

Como muestra el Cuadro 10, al analizar la identificación de los estudiantes con el establecimiento según su dependencia administrativa, se observa que el nivel de identificación es mucho mayor en los establecimientos particulares pagados que en los particulares subvencionados y los municipales. Así, solo un 15% de los establecimientos municipales tiene estudiantes altamente identificados con la organización, mientras que un 37% de los establecimientos particulares pagados tiene la misma característica.

Al analizar los resultados por GSE, se puede observar que un 15% de los establecimientos de grupo bajo tiene estudiantes con un nivel de identificación alto con la organización y un 37% de los de GSE alto está clasificado en la misma categoría según el Índice de Identificación de sus estudiantes.

A continuación, se presenta el índice de Identificación de los estudiantes con su establecimiento, según el número de cursos que tiene el establecimiento en II medio, que es representativo del tamaño de la escuela.

Cuadro 11. Índice de Identificación por número de cursos por grado

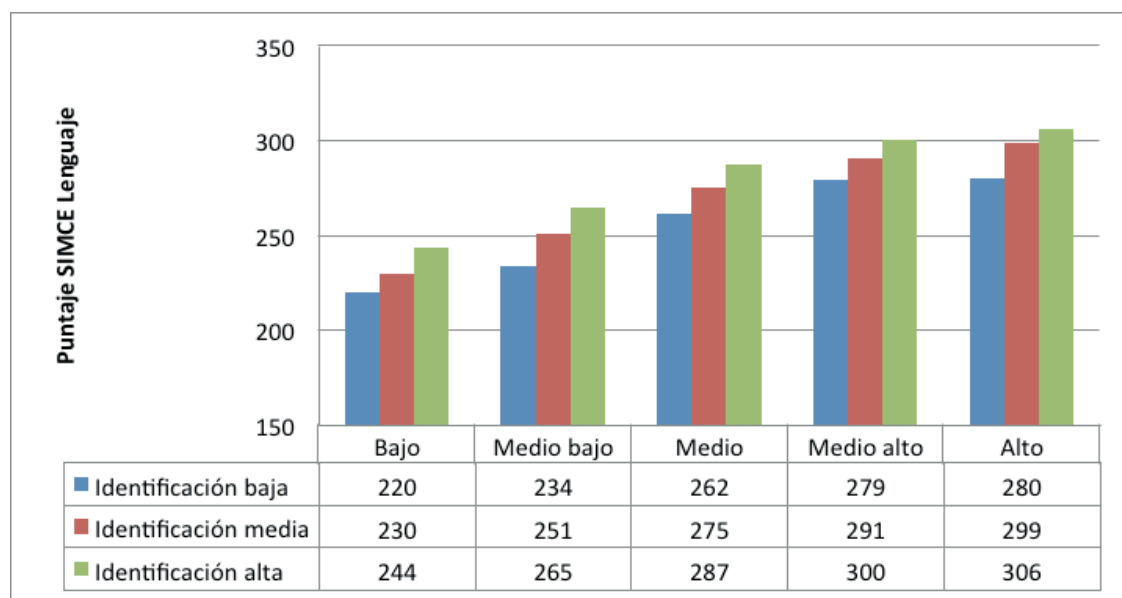
N.º de cursos por grado	Porcentaje de establecimientos que se encuentran en las siguientes categorías del índice:			Total establecimientos
	Identificación baja	Identificación media	Identificación alta	
1 curso	40,1%	40,7%	19,2%	945
2 cursos	33,0%	46,7%	20,3%	857
3 cursos o más	24,6%	51,3%	24,2%	915

Fuente: Elaboración propia con datos Cuestionario Estudiante SIMCE II medio 2012.

Si bien no existen diferencias importantes en el nivel de identificación de los estudiantes con su establecimiento según la cantidad de cursos por grado, resulta interesante destacar que la mayoría de los establecimientos que tienen solo un II medio presentan un índice de Identificación bajo o medio.

En las Figuras 5 y 6, que se presentan a continuación, se muestra el puntaje promedio de los establecimientos en la prueba SIMCE de Lenguaje y Matemática<sup>5</sup>, según el nivel de identificación de sus estudiantes y considerando el GSE en el que han sido clasificados.

Figura 5. Resultados Simce de Lenguaje según índice de Identificación por GSE del establecimiento

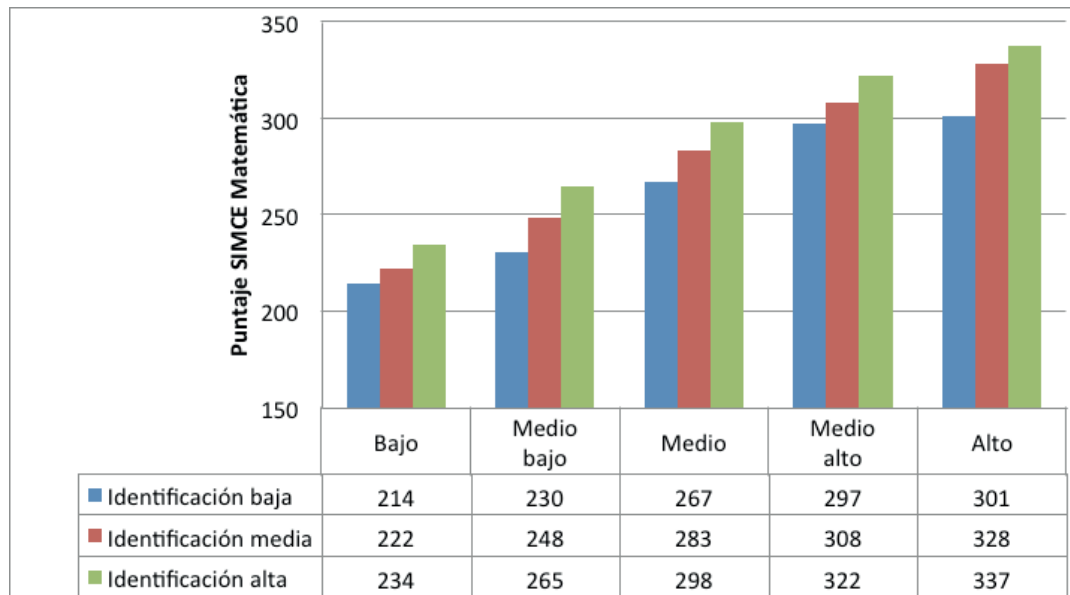


Fuente: Elaboración propia con datos Cuestionario Estudiante y prueba SIMCE II medio 2012.

Tal como se observa en el Figura 5, en todos los GSE, los establecimientos que tienen estudiantes altamente identificados, alcanzan un puntaje promedio significativamente más alto en la prueba Simce de Lenguaje que los establecimientos con un índice de Identificación más bajo.

<sup>5</sup> Calculado en base a los resultados de los estudiantes en las pruebas SIMCE 2012 de Comprensión de Lectura y Matemática.

Figura 6: Resultados Simce de Matemática según índice de Identificación por GSE del establecimiento



Fuente: Elaboración propia con datos Cuestionario Estudiantes y prueba SIMCE II medio 2012.

Al igual que en la prueba de Lenguaje, la Figura 6 muestra que en todos los GSE, los establecimientos que tienen estudiantes altamente identificados, alcanzan un puntaje promedio significativamente más alto en la prueba Simce de Matemática que los establecimientos con un índice de Identificación más bajo.

Los resultados anteriores son concordantes con diferentes estudios que muestran que el compromiso escolar y el sentido de pertenencia de los estudiantes con su establecimiento, se asocia con los resultados académicos del mismo (OECD, 2003; Libbey, 2004; Fredricks, Blumenfeld & Paris, 2004; Glanville & Wildhagen, 2006). En base a la literatura disponible es posible distinguir tres modelos diferentes que demuestran esta relación. Algunos estudios tratan la participación y sentido de pertenencia como un predictor de logros académicos, dando a entender que no participar de las actividades ni identificarse con el establecimiento induce a un bajo rendimiento académico. Otros sostienen que es el bajo rendimiento lo que hace que los estudiantes no participen de las actividades ni se identifiquen con el establecimiento, y por último, que existe una interacción entre los constructos.

En términos generales, es posible afirmar que el compromiso organizacional da cuenta del nivel de adhesión e identificación emocional que los miembros de la comunidad establecen con el establecimiento educacional. Este compromiso opera mediante una evaluación del grado de satisfacción que experimenta la persona con su organización (Zamora, 2008). En relación a ello, la literatura señala que la experiencia diaria de los estudiantes en la vida escolar es un factor que influye fuertemente en la percepción que tienen del establecimiento (IEA, 2008). Por lo tanto, es esperable que aquellos estudiantes que están satisfechos con su establecimiento, presenten mayores niveles de identificación con la organización.

Dado lo anterior, se elaboró un índice de Satisfacción de los estudiantes con el establecimiento con las respuestas de estos a las preguntas del Cuestionario Estudiante Simce de II medio, que evalúan nivel de satisfacción de los estudiantes con la calidad de la educación entregada, la formación valórica y otros

aspectos del establecimiento. A partir de este índice, los establecimientos fueron clasificados en tres categorías: satisfacción baja, media y alta.

**Cuadro 12. Índice de Satisfacción con el establecimiento**

Categorías del índice	Porcentaje de establecimientos	Total de establecimientos
Satisfacción baja	28,8%	783
Satisfacción media	47,2%	1.283
Satisfacción alta	24,0%	651
<b>Total</b>	100,0%	2.717

Fuente: Elaboración propia con datos Cuestionario de Estudiante SIMCE II medio 2012.

El Cuadro 12 muestra que un 24% de los establecimientos tiene estudiantes altamente satisfechos con la organización, mientras que el 29% tiene estudiantes con una satisfacción baja con el establecimiento.

Al analizar la asociación entre la satisfacción y el nivel de identificación de los estudiantes con el establecimiento, se encontró que existe una correlación positiva y significativa entre ambas variables<sup>6</sup>. El Cuadro 13 muestra el porcentaje de estudiantes en cada una de las tres categorías de identificación, según su nivel de satisfacción.

**Cuadro 13. Índice de Identificación según nivel de satisfacción de los estudiantes**

Nivel de Satisfacción	Porcentaje de establecimientos que se encuentran en las siguientes categorías del índice:			Total establecimientos
	Identificación baja	Identificación media	Identificación alta	
Satisfacción baja	70,6%	12,4%	0,2%	783
Satisfacción media	28,3%	71,2%	24,1%	1.283
Satisfacción alta	1,1%	16,3%	75,7%	651

Fuente: Elaboración propia con datos Cuestionario de Estudiante SIMCE II medio 2012.

Tal como se esperaba, los establecimientos que tienen estudiantes satisfechos con la calidad académica y otros aspectos de su establecimiento, muestran altos niveles de identificación con la organización. De esta forma, un 76% de los establecimientos cuyos estudiantes los evalúan positivamente tienen un alto Índice de Identificación.

## COMENTARIOS FINALES

En este documento se realizó un análisis descriptivo de la vida democrática al interior de los establecimientos educacionales, la participación escolar y el compromiso de los estudiantes con la organización. Para ello, se utilizaron los cuestionarios Simce aplicados a los estudiantes de II medio en el mismo proceso que la prueba.

Los resultados presentados aquí, muestran que todavía queda mucho por avanzar en relación a este

<sup>6</sup> Correlación de Pearson de 0,854, que resulta estadísticamente significativa con un nivel de confianza del 99%

tema de la formación ciudadana al interior de los establecimientos educacionales. Aún se observan diferencias en los niveles de vida democrática y en la participación e identificación de los estudiantes con su establecimiento según dependencia administrativa y GSE.

Cabe recordar que los establecimientos educacionales son una instancia privilegiada de participación ciudadana para todos los actores de la comunidad educativa. La formación ciudadana y la promoción de la participación al interior de la escuela, colegio o liceo, permite a los estudiantes aprender las habilidades, actitudes y virtudes necesarias para la convivencia democrática.

En definitiva, es fundamental que se sigan implementando políticas tendientes a que los establecimientos promuevan espacios de formación ciudadana y participación para, en un futuro próximo, contar con ciudadanos cabales, que conozcan sus deberes, sus derechos y se comprometan a formar parte de su comunidad o de las diversas comunidades con las que interactúan en sus distintos roles dentro de la sociedad.



## LISTA DE REFERENCIAS

- British Columbia Ministry of Education. (2008). *Safe, caring, and orderly schools: A guide*. BC Ministry of Education Standards Department.
- Brown R. & Evans W.P. (2002). *Extracurricular activity and ethnicity: creating greater school connection among diverse student populations*. Urban Educ. Vol. 37, N.º1, pp. 41-58.
- Caspi, A., Entner Wright B.R., Moffitt, T.E., Silva, P.A. (1998). *Early failure in the labor market: childhood and adolescent predictors of unemployment in the transition to adulthood*. Am Soc Rev. Vol. 63, pp.424-451.
- Catalano, R. F., Haggerty, K. P., Oesterie, S., Fleming, C. B., & Hawkins, J. D. (2004). *The importance of bonding to schools for healthy development: Findings from the social development research group*. The Journal of School Health, Vol. 74, N.º7, pp. 252-262.
- Cohen, J. & Geier, V.K. (2010). *School Climate Research Summary-January 2010*. Center for Social and Emotional Education. School Climate Brief. Vol. 1. N.º1.
- Consejo Asesor Presidencial (2006). *Informe Final de Consejo Asesor Presidencial para la Calidad de la Educación*. Santiago, Chile
- Cornejo, R. & Redondo, J. (2001). *El Clima Escolar Percibido por los Alumnos de Enseñanza Media: Una investigación en algunos liceos de la región Metropolitana*. Última Década, N.15, CIDPA Viña del Mar, octubre 2001, pp. 11-52.
- Finn, J. (1993). *School Engagement and Students At Risk*. Washington, DC: US Government Printing Office. NCES Publication No. 065-000005956.
- Finn, J. & Rock, D. A. (1997). *Academic success among students at risk for school failure*. Journal of Applied Psychology, Vol. 82, N.º2, pp. 221-34.
- Fullarton, S. (2002). *Student engagement with school: individual and school-level influences*. LSAY Research Reports. Longitudinal surveys of Australian youth research report; N.º 27. Recuperado el 5 de noviembre de 2012, de [http://research.acer.edu.au/lsay\\_research/31](http://research.acer.edu.au/lsay_research/31)
- Glanville, J. & Wildhagen, T. (2006). *School engagement and educational outcomes: Toward a better understanding of the dynamic and multidimensional nature of this relationship*. Paper presented at the 2006 Annual Meeting of the American Sociological Association.
- Goodenow, C. & Grady, K. E. (1993). *The relationship of school belonging and friends= values to academic motivation among adolescent students*. Journal of Experimental Education, Vol. 62, N.º1, pp. 60-71.
- Gottfredson D.C., Fink C.M., Graham N. (1994). *Grade retention and problem behavior*. Am Educ Res J. Vol. 31, N.º4, pp. 761-784.
- IEA. (2008). *International Civic and Citizenship Education Study*. Assessment Framework: autor.
- Kirby, D. (2001). *Emerging answers: Research findings on programs to reduce teen pregnancy*. Washington, DC: National Campaign to Prevent Teen Pregnancy.

- Libbey, H. (2004). *Measuring Student Relationships to School: Attachment, Bonding, Connectedness, and Engagement*. *Journal of School Health*, 74(7), 274-283.
- Loukas, A., Suzuki, R. & Horton, K. D. (2006). *Examining school connectedness as a mediator of school climate effects*. *Journal of Research on Adolescence*, 16(3), 491-502.
- Manlove, J. (1998). *The influence of high school dropout and school disengagement on the risk of school-age pregnancy*. *Journal of Research on Adolescence*, 8(2), 187-220.
- McNeely, C.A., Nonnemaker, J.M. & Blum, R.W. (2002). *Promoting School connectedness: Evidence from the National Longitudinal Study of Adolescent Health*. *Journal of School Health*, 72(4), 138-146.
- Ministerio de Educación de Chile. (2004). *Informe Comisión Formación Ciudadana*. Santiago: autor.
- Ministerio de Educación de Chile. (2011). *Educación Cívica y Formación Ciudadana ICCS 2009. Primer informe nacional de resultados Chile-Junio 2010*. Ministerio de Educación, Unidad de Currículum y Evaluación, SIMCE.
- National Research Council and the Institute of Medicine. (2004). *Engaging schools. Fostering High School Student's Motivation to Learn*. Washington, D.C.: The National Academies Press.
- OECD. (2003). *Student Engagement at School: A Sense of Belonging and Participation. Results from PISA 2000*. autor.
- Pearson, K. (1896). *Mathematical contributions to the theory of evolution—III. Regression, heredity, and panmixia*. *Philosophical Transactions of the Royal Society of London, Series A* 187: 253-318.
- Resnick M.D., Bearman P.S. & Blum R.W. (1997). *Protecting adolescents from harm: findings from the National Longitudinal Study on Adolescent Health*. *Journal of the American Medical Association* 278(10), 823-833.
- Ruus, V., Veisson, M., Leino, M., Ots, L., Pallas, L., Sarv, E. & Veisson, A. (2007). *Students' well-being, coping, academic success, and school climate*. *Social Behavior & Personality: an International Journal*, 35(7), 919-936.
- Skiba, R., Simmons, A. B., Peterson, R., McKelvey, J., Forde, S., & Gallini, S. (2004). *Beyond guns, drugs and gangs: The structure of student perceptions of school safety*. *Journal of School Violence*, 3(2-3), 149-171.
- The Advisory Group on Citizenship. (1998). *Education for Citizenship and the Teaching of Democracy*. London: Qualifications and Curriculum Authority.
- Torney-Purta, J.; Lehmann, R.; Oswald, H.; Schulz, W. (2001). *Citizenship and education in twenty-eight countries: civic knowledge and engagement at age of fourteen*. Amsterdam: IEA.
- Torney-Purta, J. & Amadeo, J. (2004). *Strengthening democracy in the Americas: An empirical analysis of the views of students and teachers*. Washington, D.C.: Organization of American States.
- Voelkl, K. E. (1996). *Measuring students' identification with school*. *Educ Psychol Meas*, 56(5), 760-770.
- Voelkl, K. E. (1997). *Identification with school*. *American Journal of Education* 105, 294-318.

Whitlock, J. L. (2006). *Youth perceptions of life at school: Contextual correlates of school connectedness in adolescence*. Applied Developmental Science, 10(1), 13 -29.

Zamora, G. (2008). *Factores de la organización escolar que configuran el compromiso organizacional afectivo de los profesores de Enseñanza Básica*. Estudios Pedagógicos XXXIV, N.º 1, 139-155.