

Informe
Resultados de Aprendizaje
Docentes y Directivos



**COLEGIO AMERICAN BRITISH
COLLEGE
25650-1**

**AVENIDA WALKER MARTÍNEZ
2972-3024
La Florida**

Región Metropolitana

Desde 2014

Informe de Resultados de Aprendizaje

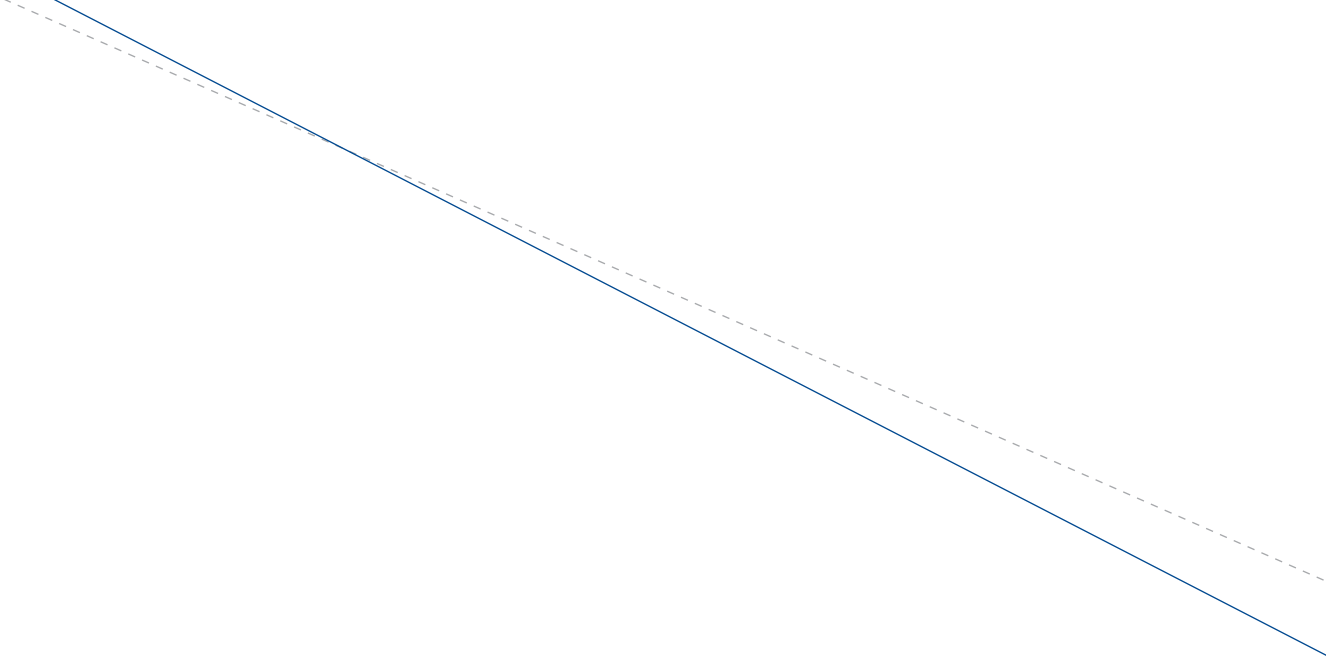
Docentes y Directivos

En el presente documento se utilizan de manera inclusiva términos como “el docente”, “el estudiante” y sus respectivos plurales (así como otras palabras equivalentes en el contexto educativo) para referirse a hombres y mujeres.

Esta opción se basa en la convención idiomática de nuestra lengua y tiene por objetivo evitar las fórmulas para aludir a ambos géneros en el idioma español (“o/a”, “los/las” y otras similares), debido a que implican una saturación gráfica que puede dificultar la comprensión de lectura.

Índice

Presentación	5
Capítulo 1. Resultados de aprendizaje de su establecimiento	7
Puntaje promedio	8
Tendencia de los puntajes promedio	9
Estándares de Aprendizaje	10
Tendencia de los Estándares de Aprendizaje	11
Puntajes por curso	12
Resultado según grupo socioeconómico (GSE)	13
Capítulo 2. Orientaciones para equipos directivos: gestión escolar	15
Transformar la información que reportan las evaluaciones en acciones para mejorar la gestión escolar	16
Capítulo 3. Orientaciones para docentes: gestión pedagógica	27
Transformar la información que reportan las evaluaciones en acciones para mejorar la gestión pedagógica	28
Lista de referencias	34
Anexos	35
Anexo A Resultados nacionales	36
Anexo B Simbología que acompaña los resultados de aprendizaje de la prueba Simce	38
Anexo C Definición de grupos socioeconómicos (GSE)	39
Anexo D Glosario	40
Anexo E Recursos para el análisis de la información, la planificación y la implementación	42
Anexo F Recursos sugeridos	44





Presentación

Estimado/a director/a, directivos y equipo de profesores:

La **Agencia de Calidad de la Educación** forma parte del Sistema de Aseguramiento de la Calidad, y tiene el objetivo de contribuir a que **todos los estudiantes del país reciban una educación de calidad**. Para esto la **Agencia tiene por mandato evaluar y orientar** a las escuelas de Chile.

La educación que entregamos en las escuelas es fundamental para el desarrollo y el futuro de nuestros niños, niñas y jóvenes. Es por esto que el gobierno de la Presidenta Michelle Bachelet ha propuesto una importante **reforma educacional que busca que nuestro país sea más justo e inclusivo y en donde todos los estudiantes reciban una educación de calidad**.

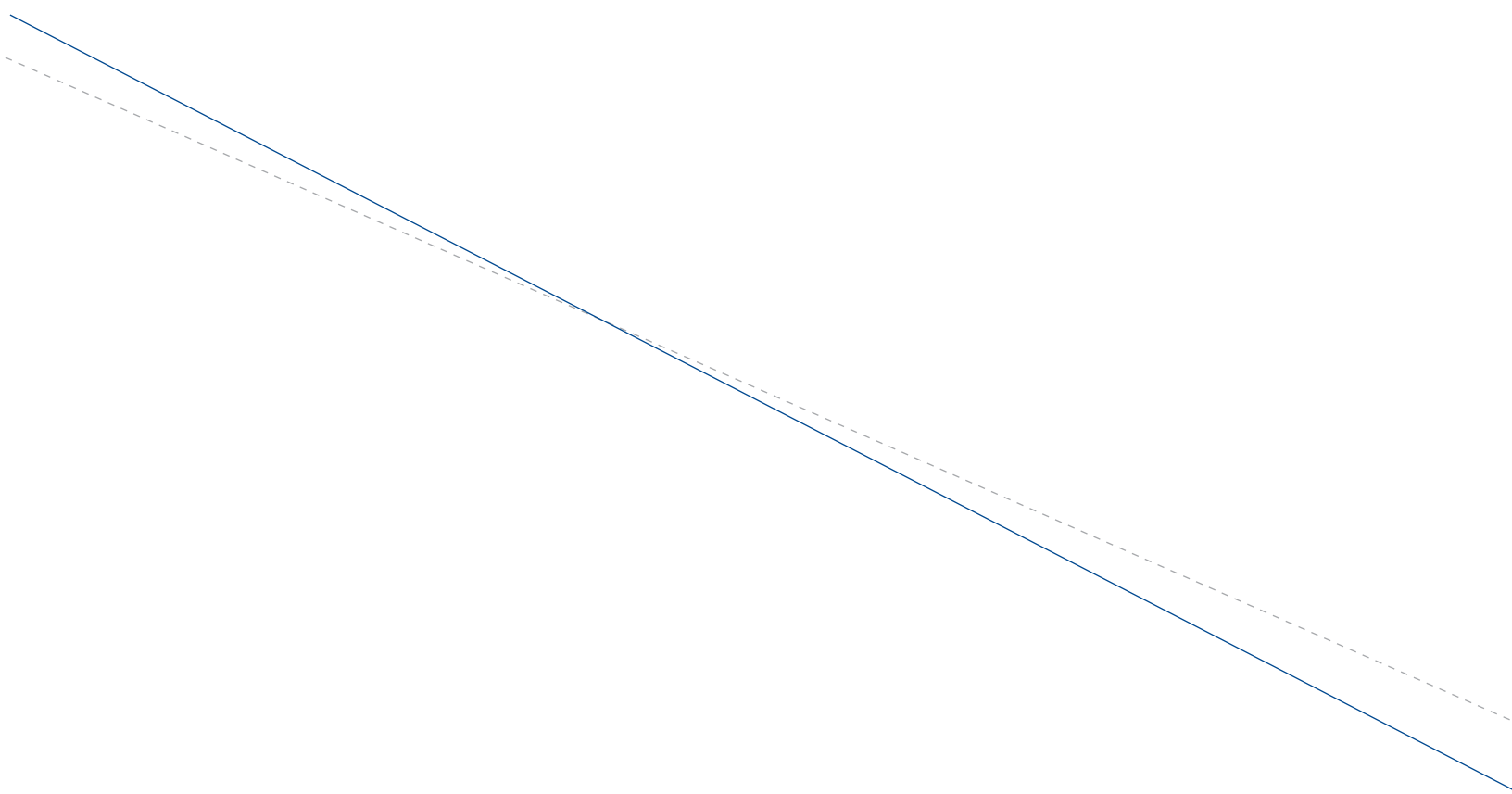
En este proceso la **labor de las escuelas es muy importante**. Por esta razón desde la Agencia estamos innovando en proveer orientaciones y herramientas pedagógicas que aporten de mejor manera al trabajo de los directivos y docentes en los establecimientos, contribuyendo así al desarrollo de sus trayectorias de mejora.

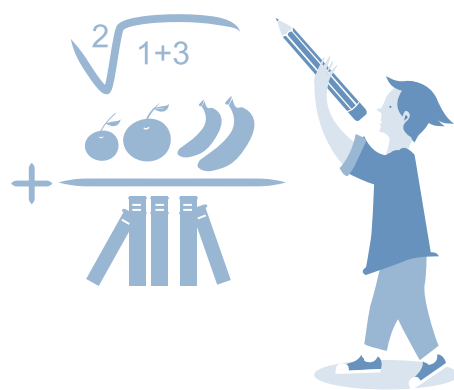
A través de este informe le hacemos entrega de los **resultados de aprendizaje de sus estudiantes en las evaluaciones Simce**.

Como Agencia de Calidad estamos convencidos de que la evaluación es una herramienta y no un fin en sí misma, donde calidad es mucho más que el Simce. No obstante, creemos que esta medición contribuye **para conocer y mejorar la tendencia de los aprendizajes de los estudiantes** al interior de las salas de clases.

Gracias por su compromiso y dedicación con la educación. Los invitamos a seguir trabajando por una educación de calidad, donde **todos nuestros estudiantes tengan la posibilidad de aprender y tener las herramientas necesarias** para cumplir sus proyectos de vida.


Carlos Henríquez Calderón
Secretario Ejecutivo
Agencia de Calidad de la Educación





1

Resultados de aprendizaje de su establecimiento

Este capítulo tiene por objetivo entregarle los resultados Simce Comprensión de Lectura 2º básico de su establecimiento educacional. Esta información está acompañada de algunas orientaciones que pueden serle útiles para que la dirección del establecimiento, en conjunto con el equipo directivo y docente, pueda reformular las conclusiones obtenidas en el proceso de autodiagnóstico de su Plan de Mejoramiento Educativo (Mineduc, 2014) o Plan Estratégico¹.

En la primera parte le presentamos el puntaje promedio de los estudiantes en la prueba Simce Comprensión de Lectura 2º básico 2014, la variación respecto del año anterior y las tendencias de estos resultados en los últimos años. Luego, le entregamos el porcentaje de alumnos en cada nivel de los Estándares de Aprendizaje (Mineduc, 2013) y la tendencia de esta distribución en las últimas tres mediciones. Finalmente, la información se complementa con los puntajes por curso y la variación del puntaje de la escuela respecto de aquellos que presentan similares características socioeconómicas.

¹ En el presente informe utilizaremos las denominaciones Plan de Mejoramiento Educativo y Plan Estratégico para referirnos a la secuencia de objetivos asociados a las metas que cada establecimiento educacional define. Además, utilizaremos la nomenclatura asociada al Plan de Mejoramiento Educativo (ver anexo D: Glosario), porque se alinea a la propuesta del Ministerio de Educación.

Puntaje promedio

Este resultado representa el aprendizaje general logrado por los estudiantes en la prueba Simce Comprensión de Lectura 2º básico 2014. Le recomendamos observarlo junto con la variación respecto de la evaluación anterior, considerando siempre si el símbolo indica un resultado de aprendizaje similar, significativamente más alto o significativamente más bajo.

Tabla 1.1 *Puntaje promedio del establecimiento en Simce 2º básico 2014 y variación 2014-2013*

Prueba	Puntaje promedio 2014	Variación 2014 - 2013
Comprensión de Lectura	293	• 0

Número de estudiantes con puntaje	203
-----------------------------------	-----

Nota: (1) El símbolo que acompaña al dato indica que el puntaje promedio 2014 respecto de la evaluación anterior es:

- : Similar.
- ↑: Significativamente más alto.
- ↓: Significativamente más bajo.

(2) Si el resultado del establecimiento presenta simbología adicional, ver anexo B.



Con esta información su comunidad educativa puede:

- Analizar el resultado alcanzado junto con las acciones implementadas en su Plan de Mejoramiento Educativo o Plan Estratégico del año anterior.
- Complementar esta información con los resultados de evaluaciones de aula.
- Mantener y/o rediseñar la planificación anual en función de las reflexiones realizadas.



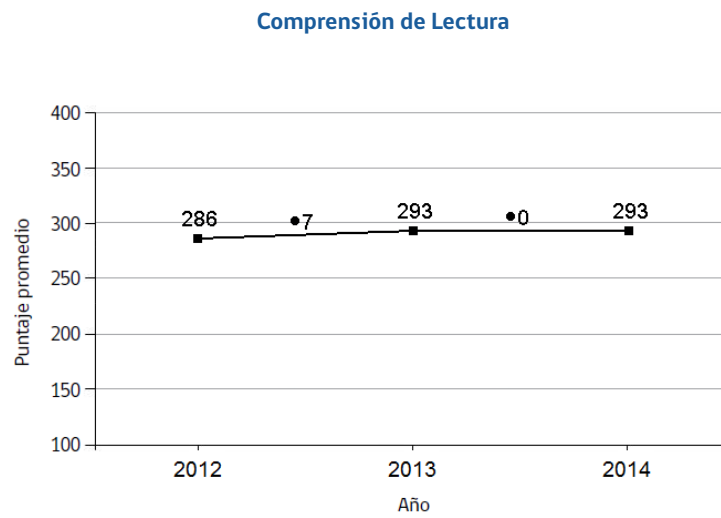
No es correcto que utilice esta información para:

- Evaluar el desempeño de un profesor.
- Comparar el puntaje obtenido sin considerar el símbolo que acompaña al dato.
- Establecer conclusiones sin conocer y analizar todos los resultados que se entregan en este informe.

Tendencia de los puntajes promedio

Estos resultados permiten observar la trayectoria de los puntajes en las últimas evaluaciones para analizar si los resultados han ido en alza, a la baja o se han mantenido estables.

Figura 1.1 Tendencia de puntajes promedio Simce 2012-2014



Nota: (1) El símbolo que acompaña al dato indica que el puntaje promedio respecto de la evaluación anterior es:

- : Similar.
- ↑ : Significativamente más alto.
- ↓ : Significativamente más bajo.

(2) Si los resultados del establecimiento presentan simbología adicional, ver anexo B.



Con esta información su comunidad educativa puede:

- Conocer, de manera general, la trayectoria de los resultados que ha tenido su establecimiento.
- Analizar estos resultados junto a acciones de su Plan de Mejoramiento Educativo o Plan Estratégico que han sido sistemáticamente implementadas.
- Retroalimentar los objetivos y metas de su Plan de Mejoramiento Educativo o Plan Estratégico.
- Evaluar las acciones implementadas en los años con una tendencia al alza, para articularlas con el resto de las áreas del currículo.



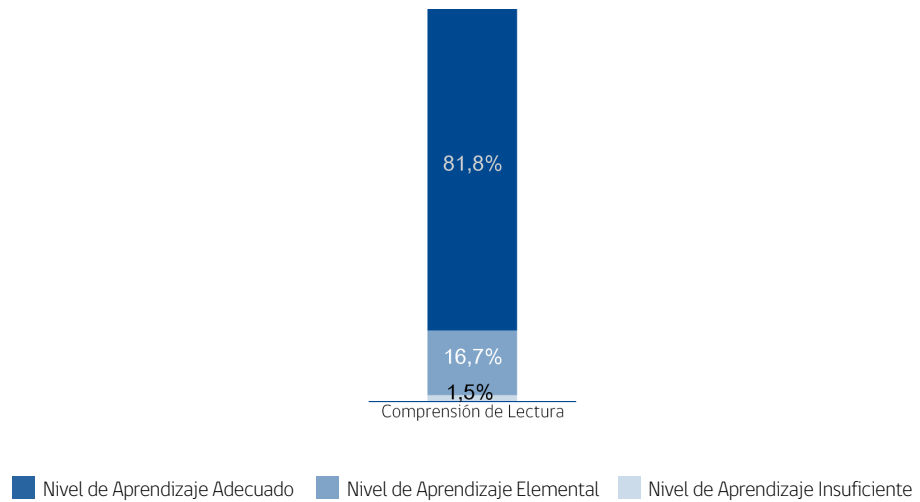
No es correcto que utilice esta información para:

- Evaluar el desempeño de un profesor o grupo de profesores.
- Establecer conclusiones generales sin enriquecer el análisis con las descripciones definidas en los Estándares de Aprendizaje y las áreas de proceso de su Plan de Mejoramiento Educativo o Plan Estratégico.

Estándares de Aprendizaje

Estos resultados entregan información más detallada de los logros de aprendizaje demostrados por los estudiantes en la prueba Simce Comprensión de Lectura 2° básico 2014. Le recomendamos analizar esta distribución junto con las descripciones de lo que los alumnos deben saber y poder hacer en cada Nivel de Aprendizaje (Adecuado, Elemental e Insuficiente), los cuales se encuentran definidos en el anexo D.

Figura 1.2 *Porcentaje de estudiantes de su establecimiento en cada Nivel de Aprendizaje, según Simce Comprensión de Lectura 2° básico 2014*



Nota: Si los resultados del establecimiento presentan simbología, ver anexo B.



Con esta información su comunidad educativa puede:

- Identificar los aprendizajes logrados por los estudiantes en la asignatura.
- Reflexionar sobre las prácticas pedagógicas realizadas en la asignatura que repercuten en un mayor y menor logro en cada Nivel de Aprendizaje.
- Relacionar estos resultados con sus evaluaciones de aula e identificar los diferentes ritmos de aprendizaje.



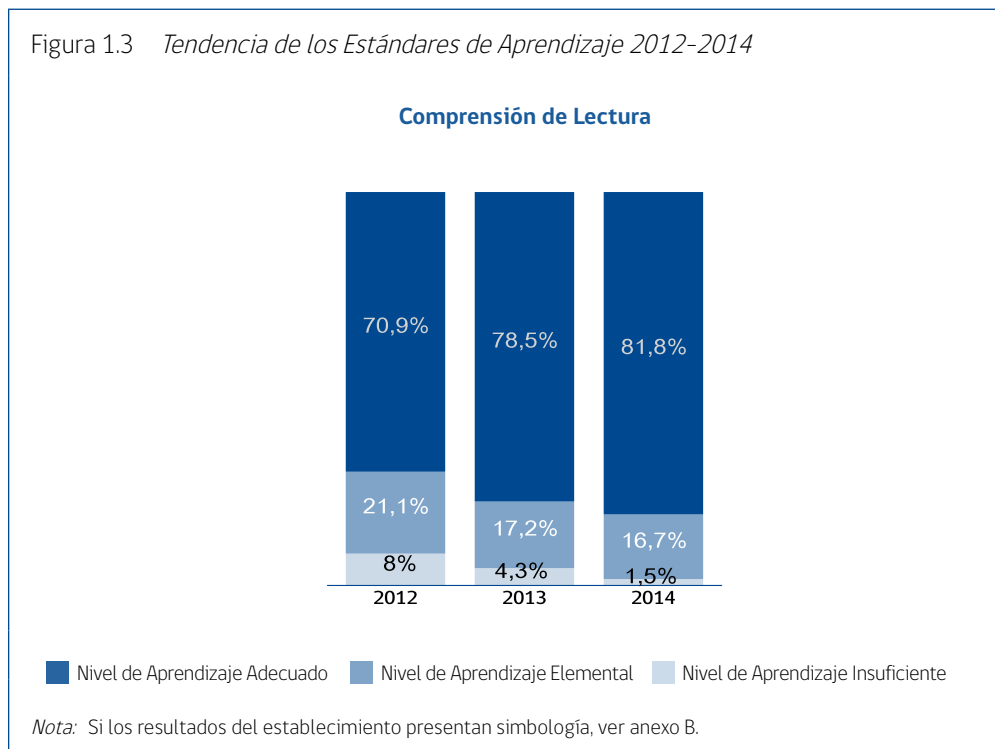
No es correcto que utilice esta información para:

- Evaluar el desempeño de un profesor.
- Establecer conclusiones sin considerar las descripciones que se presentan en los Estándares de Aprendizaje.

Tendencia de los Estándares de Aprendizaje

Estos resultados permiten visualizar cuál ha sido la tendencia en cada asignatura, y de este modo evaluar las estrategias que han sido efectivas y las que no.

Figura 1.3 Tendencia de los Estándares de Aprendizaje 2012-2014



Con esta información su comunidad educativa puede:

- Conocer con más detalle la trayectoria de los logros de aprendizaje de los estudiantes de 2° básico de su establecimiento.
- Analizar estos resultados junto con las descripciones de lo que los estudiantes pueden demostrar en cada Nivel de Aprendizaje, y relacionar esta información con las prácticas pedagógicas llevadas a cabo en los tres últimos años.
- Evaluar y sistematizar aquellas estrategias pedagógicas que aumentan el porcentaje de estudiantes en el nivel Adecuado.



No es correcto que utilice esta información para:

- Evaluar el desempeño de un profesor o grupo de profesores.
- Establecer conclusiones sin evaluar las estrategias metodológicas llevadas a cabo.
- Establecer conclusiones sin analizar esta información junto con su Plan de Mejoramiento Educativo o Plan Estratégico.

Puntajes por curso

Estos puntajes permiten conocer si existen diferencias significativas en los logros de aprendizaje de los estudiantes del grado evaluado.

Los resultados reflejan, entre otros aspectos, el trabajo conjunto realizado por el equipo directivo, profesores, padres, apoderados y estudiantes desde 1º a 2º básico. Por lo tanto, los resultados de un curso no deben atribuirse solo al trabajo del docente a cargo durante el año de aplicación de la prueba. A continuación le entregamos los puntajes y una tabla auxiliar que le servirá para saber si las diferencias entre cursos son significativas.

Tabla 1.2 Puntajes promedio por curso en Simce Comprensión de Lectura 2º básico 2014

Identifique la diferencia de puntaje entre cursos, y luego, en base al número de estudiantes (tomar como referencia el curso más pequeño), observe en la tabla si esta diferencia es significativa.



Número de estudiantes	Diferencia necesaria
10 a 15	21
16 a 20	17
21 a 25	16
26 a 30	14
31 a 35	13
36 o más	12

Nota: Por ejemplo, el 2º A tiene 28 estudiantes y obtuvo 270 puntos en una de las pruebas, y el 2º B tiene 31 y obtuvo 289 para la misma aplicación. En este caso la diferencia es significativa porque es mayor de los 14 puntos que indica la tabla para este número de alumnos.

Curso	Número de estudiantes con puntaje	Puntaje promedio Comp. de Lectura



Con esta información la escuela puede:

- Evaluar diferentes metodologías y ritmos de aprendizaje en la asignatura.
- Conocer si alguno de los cursos presenta mayores desafíos que otro.



No es correcto que utilice esta información para:

- Evaluar el desempeño de un profesor.
- Establecer diferencias en los logros de aprendizaje sin utilizar la tabla que ayuda a realizar una correcta interpretación.

Resultado según grupo socioeconómico (GSE)

Este resultado permite despejar los factores externos que influyen en los logros de aprendizaje de los estudiantes (por ejemplo, condición socioeconómica de la familia o el nivel educacional de los padres). La variación de los resultados de su escuela respecto de los establecimientos del país del mismo GSE, le permitirá analizar aquellos factores internos que favorecen el aprendizaje para trabajarlos con toda la comunidad educativa (convivencia escolar, gestión pedagógica y/o directiva, entre otros). Para conocer la descripción de su GSE revise el anexo C.

Tabla 1.3 Variación del puntaje de la escuela respecto de los establecimientos del país del mismo GSE

Prueba	Variación según GSE
Comprensión de Lectura	↑ 6
GSE del establecimiento	Alto

Nota: (1) El símbolo que acompaña al dato indica que la variación del puntaje promedio 2014 respecto de establecimientos del país del mismo GSE es:

- : Similar.
- ↑: Significativamente más alta.
- ↓: Significativamente más baja.

(2) Si el resultado del establecimiento presenta simbología, ver anexo B.



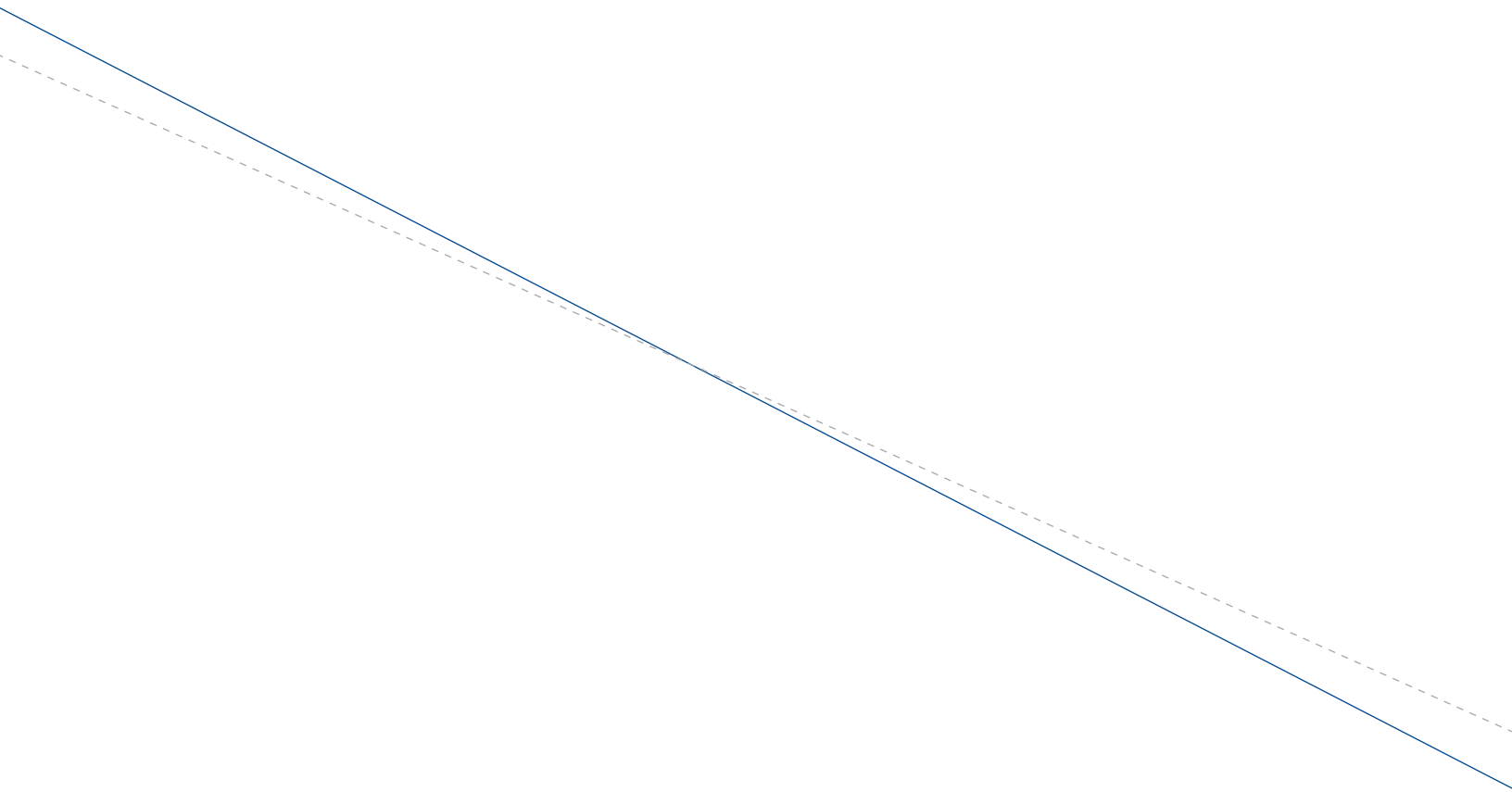
Con esta información su comunidad educativa puede:

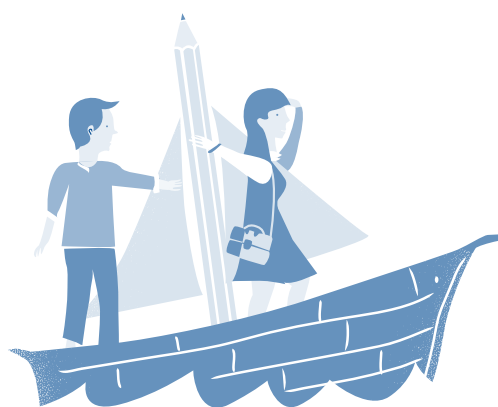
- Conocer el resultado alcanzado considerando el contexto en el cual se desenvuelven los estudiantes.
- Analizar los factores internos que pueden explicar el resultado.
- Reflexionar con respecto a los factores que potencian o dificultan el logro de los aprendizajes.



No es correcto que utilice esta información para:

- Atribuir el resultado de aprendizaje solo a factores externos que, si bien se relacionan con ellos, no lo determinan.





2

Orientaciones para equipos directivos: **gestión escolar**

Del director y su equipo dependen, entre otros aspectos, liderar pedagógicamente a sus profesores, asegurar y promover un adecuado clima de convivencia escolar, distribuir los recursos, planificar, implementar y monitorear los objetivos definidos en su Plan de Mejoramiento Educativo o Plan Estratégico. Estas y otras acciones permitirán movilizar a la comunidad hacia el logro de los aprendizajes de todos sus estudiantes.

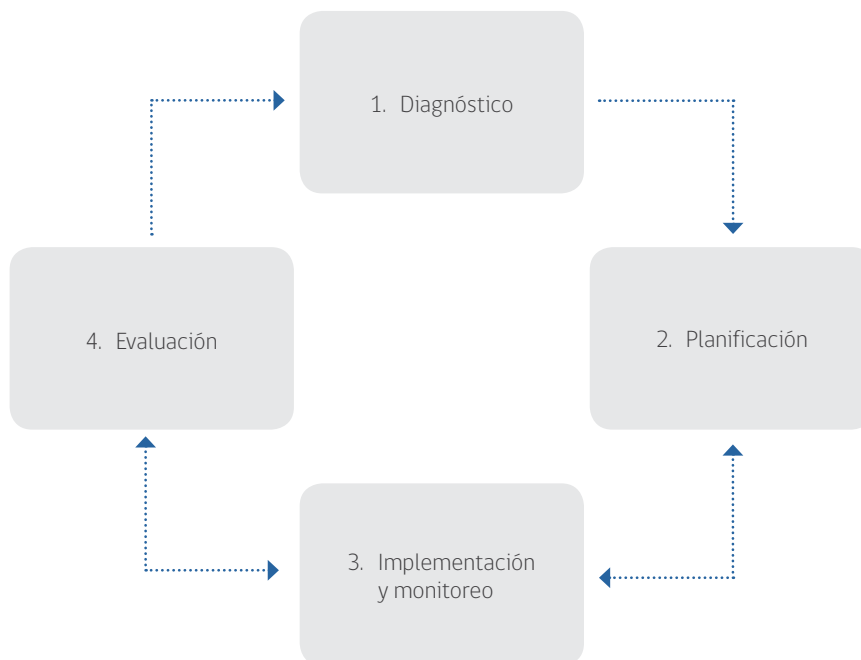
En este capítulo entregamos a usted y a su equipo directivo algunas orientaciones que guían, junto a otras fuentes de información, el análisis e interpretación de los resultados entregados en el capítulo anterior. El propósito es que identifique y reflexione sobre las acciones o estrategias que han permitido mejoras en los aprendizajes y aquellas que requieren ser modificadas, con el fin de fortalecer los procesos y capacidades internas, y de ese modo, avanzar en el cumplimiento de los desafíos institucionales.

Transformar la información que reportan las evaluaciones en acciones para mejorar la gestión escolar

El proceso de análisis de la información requiere de un trabajo que va más allá de la presentación o lectura general de los resultados de aprendizaje Simce. Se requiere de un análisis que relacione estos resultados con datos internos de gestión, para contextualizarlos con la realidad de su establecimiento.

Para llevar a cabo esta tarea, se propone un plan de trabajo (Figura 2.1) que traduce sus reflexiones en acciones concretas, que puedan ser incorporadas en su Plan de Mejoramiento Educativo o Plan Estratégico.

Figura 2.1 *Plan de trabajo para transformar la información en acciones para mejorar la gestión escolar*



Nota: Este plan de trabajo propone de manera sistémica analizar y transformar la información en acciones para la mejora. Es importante precisar que los resultados de aprendizaje Simce se pueden incorporar como un insumo para definir acciones, reformularlas o evaluar lo realizado, según la etapa en la que se encuentre.
Fuente: Mineduc, 2014 [adaptación].

Antes de iniciar el plan de trabajo se propone:

Analizar la información en forma colaborativa

Para que los resultados de aprendizaje de su establecimiento se transformen en una herramienta útil que oriente la toma de decisiones y su implementación, se requiere de un trabajo colaborativo entre sus equipos de docentes y directivos. El trabajo colaborativo promueve la reflexión profunda y permite legitimar las propuestas de cambio ante la comunidad escolar. Es por ello que resulta importante que brinde instancias para que los equipos articulen su trabajo.

En este sentido recomendamos definir grupos de trabajo que se especialicen en reunir y contrastar la información con que se cuenta (evaluaciones de aula, evaluaciones externas), y lideren las reuniones de análisis (para la planificación de este trabajo, ver anexo E).

Reunir diferentes fuentes de información que complementen los resultados Simce

Es fundamental que el análisis de los resultados Simce se complemente con los resultados de otras evaluaciones de aprendizaje.

Además, considere información sobre:

- Capacidades docentes.
- Prácticas de gestión.
- Convivencia y clima escolar.
- Datos de eficiencia interna (como asistencia, deserción, rotación docente).
- Resultados de autoevaluación de los Estándares Indicativos de Desempeño (Mineduc, 2014).

1. Diagnóstico

En el diagnóstico se plantea trabajar los resultados de aprendizaje Simce, en función de las metas y objetivos definidos el año anterior, identificando qué estrategias permitieron los principales logros y qué factores impactan en los aprendizajes². Para ello puede considerar:

- Revisar las metas y estrategias definidas en el Plan Estratégico Anual.
- Evaluar los materiales didácticos, recursos y desarrollo profesional de los miembros de la comunidad escolar.
- Evaluar el logro de los Objetivos de Aprendizaje planteados en las Bases Curriculares (Mineduc, 2012) de todas las asignaturas.
- Reflexionar junto a sus profesores utilizando las preguntas de la Tabla 2.1.

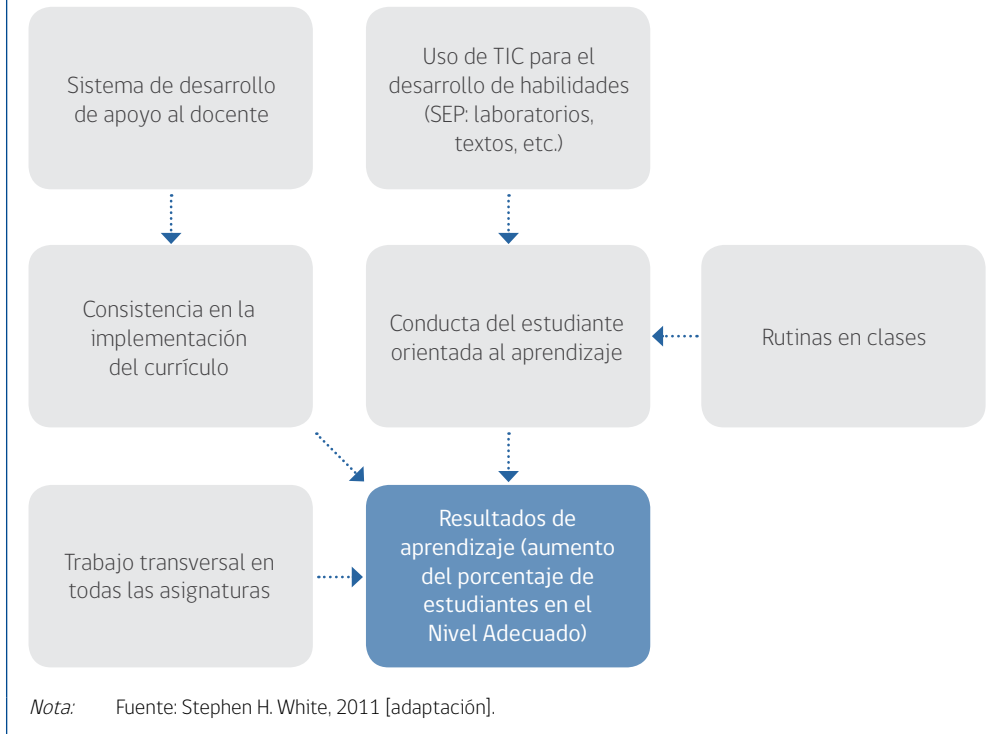
² Para profundizar el análisis se sugiere realizar el *Taller Factores que Explican los Resultados de Aprendizaje* disponible en nuestra página web www.agenciaeducacion.cl.

Tabla 2.1 Preguntas para analizar los resultados de aprendizaje

Resultados Simce (capítulo 1)	Preguntas que orientan su reflexión
Puntaje promedio y su tendencia	<ul style="list-style-type: none"> • Los puntajes, ¿van en alza, a la baja o se mantienen? • ¿A qué factores o acciones se puede atribuir esta tendencia de los resultados?
Estándares de Aprendizaje y su tendencia	<ul style="list-style-type: none"> • Los porcentajes en cada Nivel de Aprendizaje, ¿van en alza, a la baja o se mantienen?, ¿a qué acciones se puede atribuir esta tendencia de los resultados? • ¿Cuáles estrategias diseñadas el año pasado han tenido éxito y cuáles requieren ser reforzadas o modificadas? • ¿Qué estrategias de intercambio de experiencias entre los docentes podrían ser implementadas?
Preguntas para una reflexión general a partir de los resultados de sus estudiantes	<ul style="list-style-type: none"> • ¿Cuáles son sus dificultades más frecuentes (académicas, afectivas y conductuales) y qué estrategias tienen para apoyarlos? • ¿Qué acciones permiten desarrollar sus diferentes intereses y habilidades? • ¿Cómo se involucra a los apoderados en las diferentes acciones? • ¿Qué alianzas de trabajo en red y apoyo se pueden desarrollar para el intercambio de experiencias entre diferentes establecimientos?

Una vez que el equipo haya reflexionado en torno a las preguntas, se sugiere sistematizar las diferentes acciones que han aportado al logro de los aprendizajes. De este modo podrá establecer una relación entre ellas, evaluar dónde concentrar los esfuerzos y considerar si estas pueden ser trabajadas en todas las asignaturas (ver ejemplo en Figura 2.2).

Figura 2.2 *Ejemplo de esquema de relación entre acciones que determinan los resultados de aprendizaje*



En la figura se observa que un establecimiento aumentó el porcentaje de estudiantes en el nivel Adecuado. Las acciones directas que potenciaron la mejora son tres: trabajo transversal en todas las asignaturas, adecuada implementación curricular y la actitud que tuvieron los estudiantes hacia el aprendizaje. Estas tres acciones requirieron de otras acciones previas para llegar a ser efectivas: sistema de apoyo docente, uso de TIC y establecimiento de rutinas en clases.

Este ejemplo propone a los equipos directivos reflexionar junto con su comunidad, y representa de manera general las posibles relaciones entre las acciones que inciden en los resultados de aprendizaje (según la realidad que cada establecimiento tiene).

2. Planificación

En la planificación se contempla la definición de los objetivos, estrategias y acciones a partir de las relaciones que se identificaron en el diagnóstico.

Además es importante generar instancias junto a la comunidad educativa para revisar y evaluar si los objetivos y acciones de este plan de trabajo son coherentes con su Plan de Mejoramiento Educativo o Plan Estratégico, y con su Proyecto Educativo Institucional.

Para tomar decisiones, presentamos algunas sugerencias:

- Sistematizar las acciones de acuerdo a cada una de las áreas de proceso de los Estándares Indicativos de Desempeño: Liderazgo, Gestión pedagógica, Gestión de recursos y Formación y convivencia escolar.
- Definir las mejores acciones, considerando entre otros aspectos contextuales, los propuestos en la Tabla 2.2.
- Planificar los procesos que se llevarán a cabo, identificando los objetivos, las acciones, los plazos, responsables y recursos (ver anexo E).

Tabla 2.2 *Modelo a seguir para definir las mejores acciones*

Actividad	Aspectos a tener en cuenta
Definir los objetivos	<ul style="list-style-type: none"> • Las posibilidades del establecimiento y su contexto. • Los objetivos estratégicos a largo plazo y el Proyecto Educativo Institucional.
Considerar los recursos disponibles	<ul style="list-style-type: none"> • Tiempo disponible. • Recursos humanos. • Recursos materiales. • Recursos financieros.
Identificar los procesos que han dado resultado según los objetivos planteados	<ul style="list-style-type: none"> • Las acciones que usted destacaría y que definen el sello en su establecimiento.
Identificar las barreras que se han enfrentado	<ul style="list-style-type: none"> • Su trayectoria y experiencia hasta el día de hoy.
Definir las acciones a desarrollar	<ul style="list-style-type: none"> • Actividades. • Plazos. • Responsables.
Definir metas	<ul style="list-style-type: none"> • Definir objetivos desafiantes e indicadores de corto, mediano y largo plazo.

3. Implementación y monitoreo

Para avanzar en el cumplimiento de los objetivos institucionales, es muy importante coordinar y articular la implementación y el monitoreo de las acciones definidas. Para ello, es necesario poner énfasis en los procesos y capacidades internas, definiendo equipos de trabajo, y entregando recursos, motivación y apoyo constantes.

Algunas sugerencias para una adecuada implementación:

- Definir un responsable del proceso general de monitoreo de las acciones definidas.
- Establecer un responsable de la ejecución de cada acción o conjunto de acciones.
- Destinar tiempo, recursos y espacios para implementar las estrategias.
- A medida que avance la ejecución del plan, se sugiere evaluar ajustes y consideraciones especiales, en caso de que se requiera.
- Contar con medios de verificación útiles y confiables que reporten progresivamente el avance del proceso de implementación.
- Elaborar reportes trimestrales o semestrales para ir midiendo los avances y el cumplimiento de las metas establecidas.
- Tener presente que, dependiendo del tipo de acción, esta puede tener un efecto a corto, mediano y largo plazo.

4. Evaluación

En la evaluación se contempla la revisión y análisis de lo que se planificó y lo que efectivamente se implementó, así como el grado de avance alcanzado según los objetivos propuestos en el plan de trabajo.

Para una adecuada evaluación es importante:

- Trabajar de manera colaborativa con todos los miembros de la comunidad escolar, porque el compromiso de todos representa el principal motor de cambio y mejoramiento de los establecimientos.
- Autoevaluar las fortalezas y debilidades de su gestión, porque una cultura evaluativa aportará al mejoramiento de las oportunidades que su establecimiento brinda a los estudiantes cada día.
- Considerar los Estándares Indicativos de Desempeño como un marco orientador para la autoevaluación de los procesos de gestión educacional. Esto le permitirá conocer las principales necesidades del establecimiento.

Un adecuado proceso de autoevaluación requiere que junto a su comunidad realice una revisión de todas las áreas de proceso de los Estándares Indicativos de Desempeño y de otros elementos considerados relevantes por usted.

Para guiar esta reflexión le proponemos las siguientes preguntas:

- ¿En qué nivel de desarrollo se encuentra el establecimiento según los indicadores del estándar en cada área de proceso?
- ¿Qué otros elementos considera usted relevantes en los diferentes ámbitos de la gestión?
- ¿Cuáles son los principales desafíos para el establecimiento en relación a cada área de proceso?
- En relación a los objetivos del Plan de Mejoramiento Educativo o Plan Estratégico, ¿qué acciones se implementarán, mejorarán o articularán en el plan anual?

Los niveles de desarrollo de los Estándares Indicativos de Desempeño son un referente para definir cuáles son las características que se requiere incorporar al quehacer institucional, de manera que se constituyan en prácticas que posibiliten la construcción de sistemas de trabajo.

Ejemplo de experiencia escolar que construye trayectorias de mejora

A continuación se presenta un ejemplo de un establecimiento municipal que ha implementado diferentes acciones a nivel de gestión pedagógica y de liderazgo.

A partir de ello, se espera que observe cómo estas prácticas están organizadas de acuerdo a objetivos y actividades explícitas, secuenciadas y regulares que favorecen mejoras en los aprendizajes. Además estas actividades no son aisladas, sino compartidas y articuladas entre sí, coherentes con el Proyecto Educativo Institucional y con los lineamientos de su sostenedor.

Finalmente, es importante recalcar que estas acciones están sujetas a permanente revisión y ajuste mediante el monitoreo, seguimiento y evaluación, por lo que tienen evidencias que dan cuenta de los avances en el logro de sus propósitos.

Este establecimiento presenta un 88% de Índice de vulnerabilidad. En los años noventa formó parte del programa de las 900 escuelas con más bajos resultados Simce. Los miembros de la comunidad escolar reconocen un cambio positivo a nivel de resultados y de convivencia desde la llegada de una nueva directora en el año 2010.

A continuación se presenta un esquema de la trayectoria desarrollada por el establecimiento.



Los objetivos de esta práctica surgieron de los lineamientos entregados por su sostenedor, los cuales se alinean al objetivo de las Bases Curriculares de Lenguaje y Comunicación *“Desarrollar habilidades y actitudes, en los ámbitos de lectura, escritura y comunicación oral, para desarrollar competencias comunicativas”*.

La escuela adaptó los objetivos del programa de su sostenedor como base para instalar su propio sistema de trabajo:

- Desarrollar el gusto, el hábito y las habilidades de lectura en toda la comunidad educativa.
- Poner a disposición de niños y niñas diversos recursos de lectura con igualdad de oportunidades.
- Desarrollar la comprensión y velocidad lectora con estándares que indiquen los niveles de crecimiento del hábito lector a través del tiempo.
- Apoyar el proceso de enseñanza y aprendizaje de los alumnos.
- Convertir las bibliotecas escolares en centros de recursos de aprendizaje, abiertos y de fácil acceso para la comunidad educativa.

La mayoría de las acciones que se mencionan a continuación fueron coordinadas por los docentes del área de Lenguaje y la encargada del Centro de Recursos para el Aprendizaje (CRA), quienes conforman el actual Departamento de Lenguaje.

Actividades y responsables	
Actividades	Responsables
Educación de usuarios CRA	<ul style="list-style-type: none"> • Encargada CRA.
Lectura diaria	<ul style="list-style-type: none"> • Todos los docentes.
Taller de biblioteca: libro viajero	<ul style="list-style-type: none"> • Departamento de Lenguaje.
Taller de biblioteca: lectura complementaria	<ul style="list-style-type: none"> • Departamento de Lenguaje.
Taller de biblioteca: apadrinamiento	<ul style="list-style-type: none"> • Departamento de Lenguaje.
Control de velocidad lectora	<ul style="list-style-type: none"> • Departamento de Lenguaje. • Estudiantes de 8° básico que apadrinan a los de 1° básico.
Controles semanales de lectura	<ul style="list-style-type: none"> • Docentes de Lenguaje.
Libro de comentarios	<ul style="list-style-type: none"> • Docentes de Lenguaje.
Celebración del día del libro	<ul style="list-style-type: none"> • Encargada CRA.
Chocolate literario	<ul style="list-style-type: none"> • Encargada CRA.
Premio al mejor lector	<ul style="list-style-type: none"> • Corporación municipal. • Departamento de Lenguaje.
Sistematización y protocolización de las prácticas	<ul style="list-style-type: none"> • Directora. • Departamento de Lenguaje.
Reportes y análisis de datos de préstamos	<ul style="list-style-type: none"> • Encargada CRA.

Las acciones mencionadas respondieron a un sistema de trabajo de actividades articuladas entre sí, que en su conjunto tuvo como objetivo final el fomento de una cultura lectora. Los ejes de los distintos niveles se centraron en las siguientes actividades:

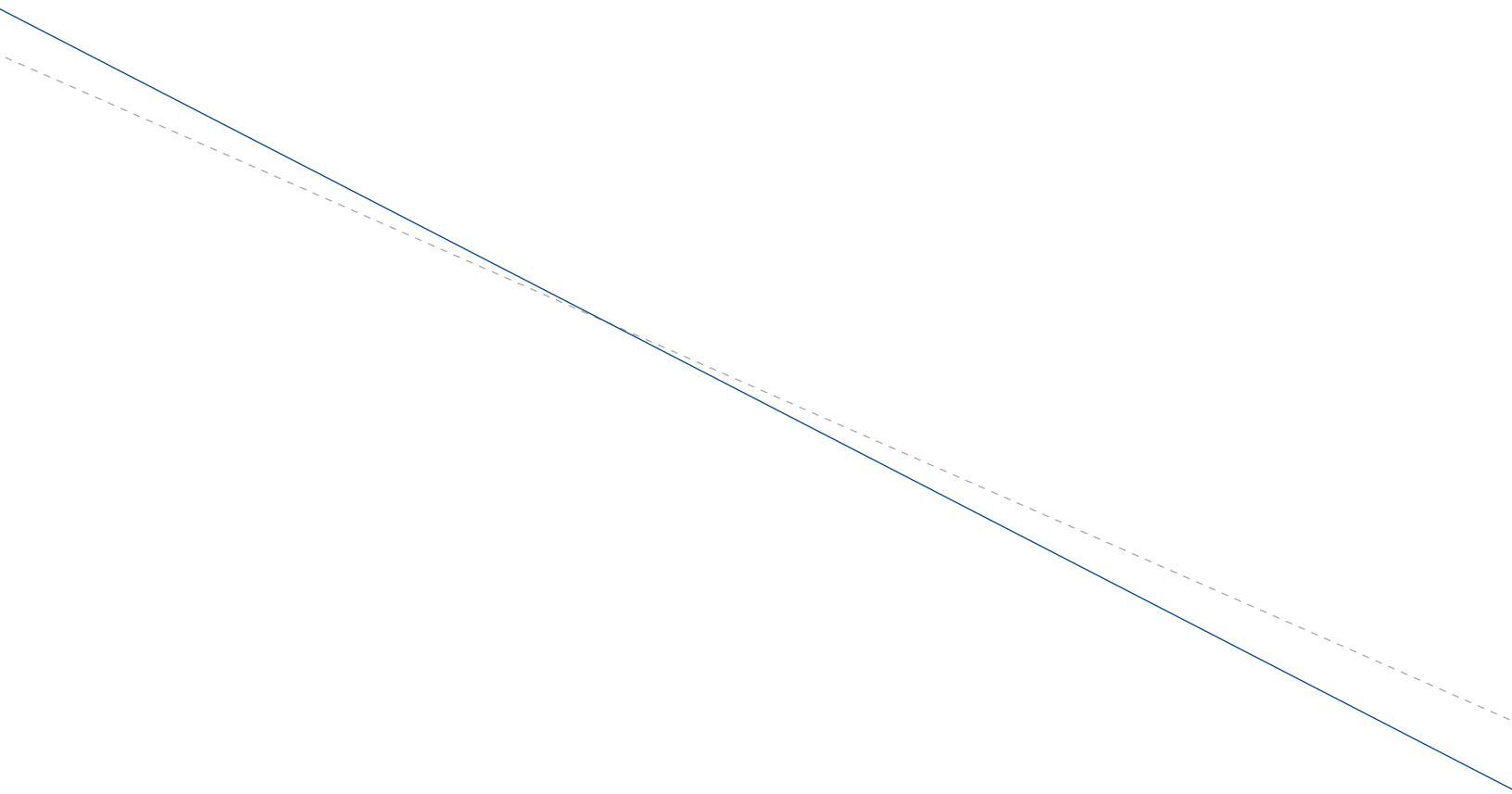
- Control de la velocidad lectora.
- "Leo solito" (ceremonia de cierre del proceso de iniciación a la lectura de los estudiantes de 1° básico).
- Plan de fomento lector (lectura mensual de 4° a 8° básico).

Estos tres lineamientos permitieron al establecimiento estructurar un plan de fomento lector propio, que tiene una continuidad de 1° a 8° año básico a través de un ciclo que comienza y finaliza con una acción denominada "apadrinamiento", en la que participan estudiantes que inician su proceso lector, y los que están finalizando una etapa: su paso por la escuela.

A partir del ejemplo de experiencia escolar que construye trayectorias de mejora, le presentamos algunas preguntas para que reflexione sobre sus propias prácticas en el establecimiento:

- ¿Qué actividades del trabajo de aula se encuentran alineadas a los Objetivos de Aprendizaje de las Bases Curriculares?
- ¿De qué manera se coordina el trabajo docente a lo largo del ciclo entre los docentes?
- ¿Cómo involucra al estudiante en su proceso de aprendizaje?

Para conocer mayores detalles de experiencias significativas y sistemas de trabajo de otras comunidades educativas visite nuestra página web www.agenciaeducacion.cl.



3

Orientaciones para docentes: **gestión pedagógica**



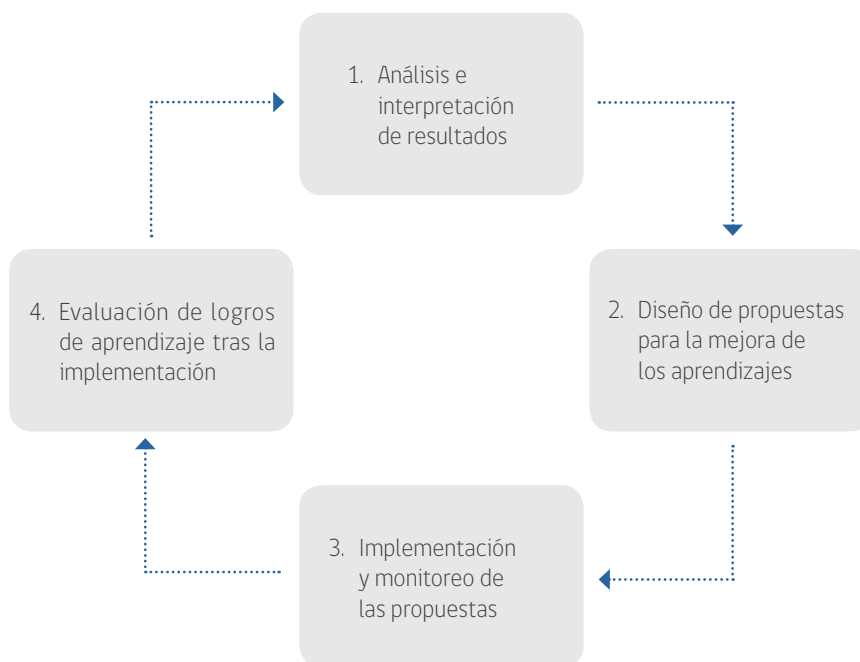
Para reforzar una cultura evaluativa es recomendable que los docentes integren el análisis de resultados de la evaluación en un ciclo de mejora de la gestión pedagógica y de esta forma realicen cambios o creen nuevas estrategias de trabajo.

Este capítulo tiene por objetivo orientar las actividades de análisis de los resultados de aprendizaje Simce y de las evaluaciones de aula (trabajos de investigación, presentaciones, pruebas orales y escritas, portafolios, entre otros), para que este análisis se transforme en una práctica constante y útil que permita fortalecer los procesos y favorezca la mejora de los aprendizajes de sus estudiantes.

Transformar la información que reportan las evaluaciones en acciones para mejorar la gestión pedagógica

Como se observa en la Figura 3.1, el análisis de resultados de aprendizaje de sus alumnos es un proceso que requiere trabajar en el diseño de las propuestas de mejora, implementar estas propuestas, monitorear las acciones y evaluar los logros de aprendizaje obtenidos tras su ejecución. A lo largo de este capítulo le presentaremos los pasos para llevar a cabo este proceso y complementariamente, en el anexo E, presentamos un ejemplo de planificación del mismo.

Figura 3.1 *Ciclo para transformar la información que reportan las evaluaciones en acciones para mejorar la gestión pedagógica*



Nota: Fuente: Hamilton et al., 2009 [adaptación].

Antes de iniciar el trabajo, se propone:

Analizar la información en forma colaborativa

Para realizar el proceso de análisis de la información que entregan las evaluaciones, le sugerimos coordinar un trabajo colaborativo con el equipo técnico.

Idealmente, en este trabajo deben participar docentes que impartan clases de 1º básico a 3º básico, ya que los resultados de los análisis aportarán a sus planificaciones.

El trabajo en equipo potencia la mejora de la práctica docente, porque permite compartir reflexiones, experiencias de buenas prácticas didácticas y evaluativas. De este modo, se enriquece la mirada a la hora de analizar los resultados y tomar decisiones para la gestión pedagógica.

Reunir las diferentes fuentes de información

Usted cuenta con dos tipos de informaciones complementarias para reflexionar e impulsar acciones de mejora: resultados de las pruebas Simce Comprensión de Lectura 2° básico según Estándares de Aprendizaje y los resultados de las evaluaciones de aula (pruebas, trabajos de investigación, talleres, etc.).

Es fundamental que el análisis de resultados de las evaluaciones se complemente con la información que le reportan los datos de eficiencia interna (como asistencia, retención, repitencia), con una autoevaluación respecto de los Estándares Indicativos de Desempeño y los resultados de la etapa de evaluación del último Plan de Mejoramiento Educativo o Plan Estratégico implementado. Para esto es necesario que cuente con el apoyo del equipo técnico.

1. Análisis e interpretación de los resultados

Análisis según Niveles de Aprendizaje en relación con otras fuentes de información

Los resultados de la prueba Simce Comprensión de Lectura 2° básico según Estándares de Aprendizaje, sitúan los logros de sus estudiantes en un contexto nacional y aportan información clave para que en su comunidad educativa reflexionen sobre los aprendizajes alcanzados. Por su parte, las evaluaciones de aula le permiten utilizar la información con fines formativos para identificar las necesidades de aprendizaje de cada uno de sus alumnos y realizarles una retroalimentación específica y detallada.

Ambos tipos de evaluaciones, en conjunto, proporcionan información que le permitirá detectar fortalezas y debilidades de los aprendizajes de sus estudiantes y así tomar decisiones para innovar en las planificaciones de aula, adaptar estrategias de enseñanza y mejorar los aprendizajes de sus alumnos.

El análisis de estas informaciones requiere comparar e identificar los aspectos comunes y las principales diferencias de los resultados de aprendizaje de los estudiantes. Por ejemplo, se puede preguntar:

- ¿Han evolucionado los resultados según los Niveles de Aprendizaje en las últimas tres evaluaciones Simce? ¿Qué factores podrían explicar esta situación?
- ¿En qué aspectos coinciden los resultados Simce con la información proporcionada por mis evaluaciones de aula? ¿En qué no coinciden?
- ¿Qué habilidades y/o conocimientos descritos en los Niveles de Aprendizaje se encuentran menos consolidados y son importantes de reforzar en los estudiantes? ¿A qué se debe que aún no hayan sido consolidados?

El equipo docente podrá detectar las habilidades y/o conocimientos que debe reforzar, si los resultados de las diferentes fuentes de información (evaluaciones externas y de aula) coinciden.

En contraste, si una evaluación muestra menos logro y otra evaluación muestra un buen desempeño para la misma habilidad evaluada, se debe indagar en las causas que podrían explicar esas diferencias de resultados.

Con los resultados que entrega cada tipo de evaluación podrá confirmar la validez de los resultados obtenidos a nivel interno e identificar qué acciones están dando mayor resultado en el proceso de aprendizaje.

Reflexión pedagógica

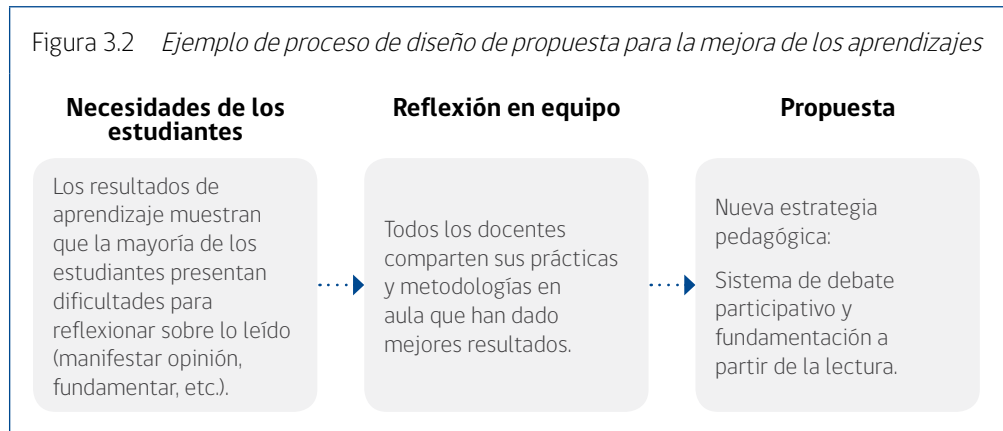
Tras el análisis anterior, podrá reconocer las habilidades y/o conocimientos logrados por sus estudiantes. Además de ello, es muy importante autoevaluar su gestión pedagógica, identificar los factores que han permitido el desarrollo de los aprendizajes de los estudiantes y proyectar cambios en sus planificaciones y metodologías en busca de una mejora. Para estas reflexiones, pueden serle útiles las siguientes preguntas:

- ¿Qué metodologías y estrategias se pueden desarrollar para estimular a los estudiantes que se encuentran en los niveles Insuficiente y Elemental y a la vez seguir potenciando a los que se encuentran en el nivel Adecuado?
- ¿Cómo ofrecer a todos los estudiantes diversas oportunidades para aprender, de acuerdo a su estilo y ritmo de aprendizaje?

2. Diseño de propuestas para la mejora de los aprendizajes

Una vez que haya analizado, sistematizado y reflexionado acerca de la información proporcionada por las evaluaciones, podrá plantear propuestas para lograr la mejora de los aprendizajes de sus estudiantes.

Como se aprecia en la Figura 3.2, la definición de una nueva propuesta requiere que usted, en conjunto con otros docentes y con el equipo técnico, identifique una necesidad de los estudiantes; luego comparta prácticas y metodologías que hayan tenido buen resultado; y, por último, defina una estrategia enfocada en la mejora de los aprendizajes de todos los alumnos.



Es necesario alinear las acciones y metas para trabajar con los estudiantes y realizar un trabajo entre áreas; de ese modo las propuestas de mejora serán transversales.

Al elaborar una propuesta debe pensar en cómo evaluará sus resultados.

3. Implementación y monitoreo de las propuestas

En la implementación y monitoreo es importante que considere el tiempo que toma llevar a cabo cambios en las prácticas pedagógicas. También tenga presente que el contexto y las variables pueden afectar el logro de las metas. Por ejemplo, si la propuesta es desarrollar una metodología de aprendizaje colaborativo entre los estudiantes, se debe considerar el tiempo para que ellos aprendan a trabajar de esta forma.

Monitoreo de la implementación y la adaptación de los procesos a la rutina de aula

Para asegurar una adecuada implementación de las acciones propuestas, es importante que junto con el equipo técnico monitoree y realice un seguimiento a estas acciones. Para ello se sugiere que registre la metodología que ha implementado, las adecuaciones que ha debido realizar y la respuesta que han dado los estudiantes a la nueva práctica.

Para monitorear la implementación de las nuevas estrategias y metodologías, es muy constructivo que el equipo técnico observe las clases y retroalimente su práctica, y que además usted observe las clases de sus pares. Así, se logrará la mejora de los aprendizajes, de manera colaborativa.

Tenga presente que las acciones desarrolladas no manifiestan resultados inmediatos, por lo que antes de descartar una práctica revise su diseño y evalúe si su modificación afecta el Plan de Mejoramiento Educativo o el Plan Estratégico de su establecimiento.

4. Evaluación de logros de aprendizaje tras la implementación

Elaboración de estrategias evaluativas comunes

Para lograr que la mejora de los aprendizajes sea transversal a todos los cursos, es fundamental alinear estrategias con los otros docentes. Esto propiciará que las evaluaciones sean válidas, transparentes, fiables y útiles. A continuación le entregamos algunas recomendaciones que guiarán la construcción de una evaluación y propiciarán la unificación de criterios.

- Plantee el objetivo general del instrumento de evaluación (prueba, trabajos individuales o grupales, exposiciones, etc.), y el objetivo de evaluación de cada una de las preguntas o actividades evaluadas. Es importante que cada aspecto consultado esté relacionado con las habilidades y/o conocimientos planteados en el Currículum Nacional y que además sea coherente con las estrategias y metodologías desarrolladas en clases.
- Elabore preguntas o actividades con distintos grados de dificultad y de acuerdo a variadas habilidades cognitivas y contenidos.
- Desarrolle una matriz o tabla de especificaciones y una pauta de corrección de las preguntas de desarrollo. Esto le permitirá dimensionar la dificultad del instrumento, explicitar los objetivos de las preguntas y sistematizar los resultados.
- Construya instrumentos de evaluación en conjunto con otros profesores y con el equipo técnico. Esto le permitirá distribuir tareas y compartir distintas perspectivas para asegurarse de que sea válido y útil.
- Antes de la aplicación de la prueba o de la realización de un trabajo, explicita a los estudiantes qué habilidades y/o conocimientos evaluará y cuáles serán los criterios de evaluación.
- Corrija o califique las pruebas o trabajos de sus estudiantes por ítem (pregunta o proceso). Este procedimiento le permitirá mantener el criterio de corrección en una pregunta de desarrollo, por ejemplo.
- Tras el proceso de corrección, reflexione sobre las preguntas o actividades que no han sido contestadas correctamente por los estudiantes. Esto le permitirá observar si un aprendizaje no ha sido alcanzado por los alumnos del grupo, o bien si la pregunta o la tarea no están bien planteadas.
- Adecúe sus planificaciones a partir de los resultados de las evaluaciones, considerando la diversidad de estilos y ritmos de aprendizaje. De este modo, podrá asegurar que todos los estudiantes progresen.

Retroalimentación a los estudiantes

Para el desarrollo de los aprendizajes es fundamental que los estudiantes reciban una retroalimentación oportuna, detallada y específica de sus evaluaciones y conozcan claramente qué se espera de ellos. De esta manera podrán conocer sus logros y trabajar los obstáculos.

La retroalimentación adecuada es de gran ayuda para el proceso de aprendizaje de los estudiantes, ya que permite:

- Explicar cuál es la respuesta correcta y cuál es el error. Esto permitirá a los estudiantes saber en qué se equivocaron y, de ese modo, conocerse de mejor manera en su proceso de aprendizaje.
- Entregar sugerencias específicas y detalladas en los pasos a seguir en el proceso de aprendizaje de los alumnos. Estas permitirán que ellos conozcan su ruta de aprendizaje y monitoreen su progreso, con el apoyo y guía de usted.

Asimismo, la retroalimentación es un gran aporte para la gestión docente, porque permite indagar la causa de que algunos estudiantes hayan respondido erradamente. Con esta información podrá planificar estrategias para mejorar la práctica docente y enfocar el apoyo a los alumnos.

Los estudiantes son capaces de aprender de sus propios logros cuando comprenden los objetivos de aprendizaje y cuando reciben los resultados de las evaluaciones de manera detallada y explícita. Es importante que comprendan qué hay detrás de la nota que obtuvieron.

Mirar las descripciones de los Estándares de Aprendizaje con ellos y relacionarlos con aquello que aprenden en la sala de clases, es más efectivo que involucrarlos en ensayos rutinarios de entrenamiento para la prueba Simce.



Lista de referencias

- Hamilton, L., Halverson, R., Mandinach, E., Supovitz, J., y Wayan, J. (2009). *Using Student Achievement data to support instructional decision making*. Washington, DC: National Center for Education Evaluation and Regional Assistance, Institute of Education Sciences, US Department of Education. Disponible en www.ies.ed.gov.
- Ministerio de Educación de Chile. (2012). *Bases Curriculares para la Educación Básica*, Santiago de Chile: autor.
- Ministerio de Educación de Chile. (2013). *Estándares de Aprendizaje Lectura 2° básico*. Santiago de Chile: autor. Disponible en www.curriculumentlineamineduc.cl.
- Ministerio de Educación de Chile. (2014). *Estándares Indicativos de Desempeño para los Establecimientos Educativos y sus Sostenedores*. Santiago de Chile: autor. Disponible en www.agenciaeducacion.cl.
- Ministerio de Educación de Chile. (2014). *Plan de Mejoramiento Educativo. Nuevo enfoque a 4 años*. Santiago de Chile: autor.
- Stephen H. White. (2011). *Show me the proof! Tools and Strategies to make Data work with the Common Core State Standards*. Englewood, Colorado .The Leadership and Learning Center.



Anexos

En el siguiente apartado se presentan anexos que complementarán la lectura de este informe y el trabajo con su comunidad escolar. Dentro de estos se presentan recursos digitales que usted podrá encontrar en nuestra página web www.agenciaeducacion.cl.

Anexo A

Resultados nacionales

Información general

Estudiantes evaluados: 221.006, que corresponden al 91,8% de la matrícula en 2º básico.
Establecimientos evaluados: 7.533, que corresponden al 98,4% de los establecimientos con 2º básico.

Puntaje promedio

Este resultado representa el aprendizaje general logrado por los estudiantes del país en la prueba Simce Comprensión de Lectura 2º básico 2014. Le recomendamos observarlo junto con la variación respecto de la evaluación anterior, y considerar siempre si el símbolo indica un resultado de aprendizaje similar, significativamente más alto o significativamente más bajo.

Tabla A.1 *Puntaje promedio nacional en Simce Comprensión de Lectura 2º básico 2014 y variación 2014-2013*

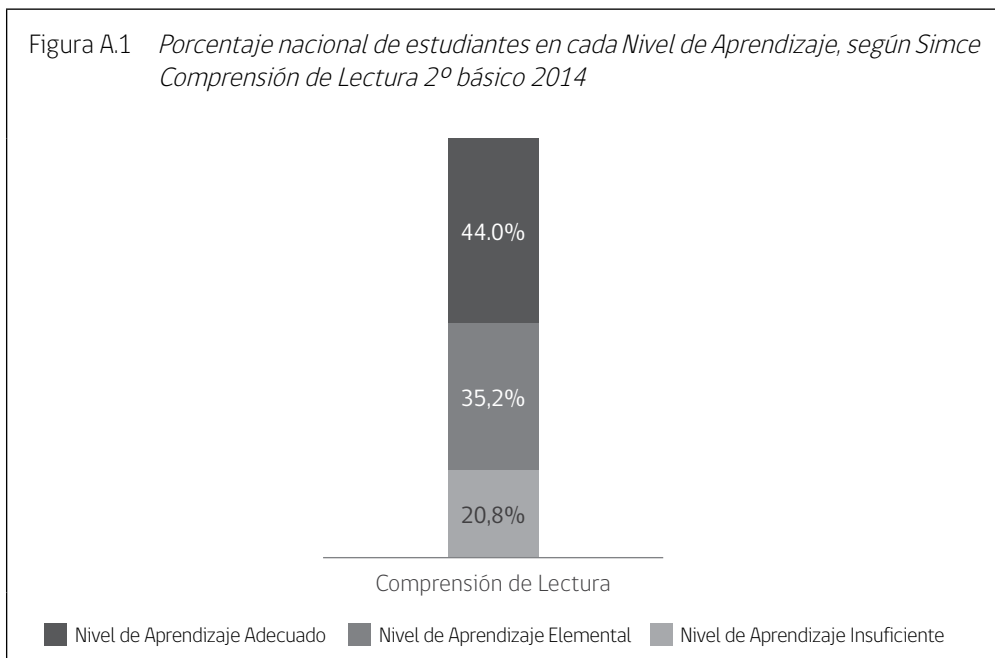
Prueba	Puntaje promedio 2014	Variación 2014-2013
Comprensión de Lectura	255	• 1

Nota: El símbolo que acompaña al dato indica que el puntaje promedio 2014 respecto de la evaluación anterior es:

- : Similar.
- ↑ : Significativamente más alto.
- ↓ : Significativamente más bajo.

Estándares de Aprendizaje

Estos resultados entregan información más detallada acerca de los logros de aprendizaje demostrados por los estudiantes del país en la prueba Simce Comprensión de Lectura 2° básico 2014.



Anexo B

Simbología que acompaña los resultados de aprendizaje de la prueba Simce

En este informe de resultados de aprendizaje es posible encontrar la siguiente simbología para reportar los resultados de su establecimiento.

- ** Por causas ajenas a su establecimiento educacional, los resultados no son representativos del desempeño de sus estudiantes.
- * Por causas ajenas a la Agencia de Calidad de la Educación, los resultados no son representativos del desempeño de los estudiantes de su establecimiento.
- Por causas ajenas a su establecimiento, no es posible reportar los resultados.
- « La cantidad de estudiantes evaluados de su establecimiento no permite reportar esta información.
- ~ No es posible reportar esta información, porque en la evaluación anterior no hubo resultados o estos no permiten una comparación válida.
- / No es posible reportar esta información, porque en la evaluación no hubo resultados o estos no permiten una comparación válida.
- ⌊ No es posible comparar resultados, porque la cantidad de estudiantes evaluados es insuficiente.

Anexo C

Definición de grupos socioeconómicos (GSE)

Para realizar la clasificación por GSE de su establecimiento se utilizó el Índice de Vulnerabilidad del Establecimiento (IVE), proporcionado por la JUNAEB, y la información entregada por los apoderados en el Cuestionario de Calidad y Contexto de la Educación, respondidos en la aplicación Simce Comprensión de Lectura 2º básico 2014.

A continuación se presenta la descripción de cada grupo socioeconómico.

- Bajo:** La mayoría de los apoderados ha declarado tener hasta 8 años de escolaridad y un ingreso del hogar de hasta \$220.000.
Entre 81,01 y 100% de los estudiantes se encuentran en condición de vulnerabilidad social.
- Medio bajo:** La mayoría de los apoderados ha declarado tener entre 9 y 10 años de escolaridad y un ingreso del hogar que varía entre \$220.001 y \$340.000.
Entre 62,01% y 81% de los estudiantes se encuentran en condición de vulnerabilidad social.
- Medio:** La mayoría de los apoderados ha declarado tener entre 11 y 12 años de escolaridad y un ingreso del hogar que varía entre \$340.001 y \$550.000.
Entre 39,01% y 62% de los estudiantes se encuentran en condición de vulnerabilidad social.
- Medio alto:** La mayoría de los apoderados ha declarado tener entre 13 y 15 años de escolaridad y un ingreso del hogar que varía entre \$550.001 y \$1.300.000.
Entre 14,01% y 39% de los estudiantes se encuentran en condición de vulnerabilidad social.
- Alto:** La mayoría de los apoderados ha declarado tener 16 o más años de escolaridad y un ingreso del hogar de \$1.300.001 o más.
14% o menos de los estudiantes se encuentran en condición de vulnerabilidad social.

A continuación se definen conceptos clave que se encuentran en este informe, con el propósito de facilitar el análisis, comprensión y el uso de la información.

Diferencia de puntaje significativa: en estadística se considera que una diferencia de puntajes es significativa cuando es poco probable que el resultado alcanzado esté relacionado con el azar (por ejemplo, ausencia de un estudiante de alto rendimiento, omisión de respuestas, entre otros). Para mayor detalle, ver documento *Cálculo de significancia estadística para resultados de las pruebas Simce*, disponible en <http://www.agenciaeducacion.cl/wp-content/uploads/2014/02/Calculo-de-Significancia-Estadistica.pdf>.

Estándares Indicativos de Desempeño (EID): son un conjunto de referentes que constituyen un marco orientador para la evaluación de los procesos de gestión educacional de los establecimientos y sus sostenedores, ya que les permiten tomar conciencia de sus fortalezas y debilidades, identificar la necesidad de desarrollar sus capacidades institucionales y diseñar adecuadamente sus planes de mejora. Estos estándares contemplan cuatro dimensiones de la gestión escolar: Liderazgo, Gestión pedagógica, Formación y convivencia escolar y Gestión de recursos, que coinciden con las áreas de procesos del Plan de Mejoramiento Educativo. (Definición extraída de: *Estándares Indicativos de Desempeño* [Mineduc, 2014]).

Estándares de Aprendizaje: son referentes que describen lo que los estudiantes deben saber y poder hacer para demostrar en las evaluaciones Simce determinados niveles de cumplimiento de los Objetivos de Aprendizaje estipulados en el currículo vigente. Buscan responder a la pregunta acerca de qué tan adecuados son los aprendizajes de un estudiante en un curso y una asignatura determinados. Para más información, consulte los documentos *Estándares de Aprendizaje Lectura 2º básico*, disponible en la página de Currículum en Línea (www.currículumenlineamineduc.cl).

- **Nivel de Aprendizaje Adecuado:** los estudiantes que alcanzan este nivel han logrado lo exigido en el currículo de manera satisfactoria. Esto implica demostrar que han adquirido los conocimientos y las habilidades básicos estipulados en el currículo para el período evaluado.
- **Nivel de Aprendizaje Elemental:** los estudiantes que alcanzan este nivel han logrado lo exigido en el currículo de manera parcial. Esto implica demostrar que han adquirido los conocimientos y las habilidades más elementales estipulados en el currículo para el período evaluado.
- **Nivel de Aprendizaje Insuficiente:** los estudiantes que quedan clasificados en este nivel no logran demostrar consistentemente que han adquirido los conocimientos y las habilidades más elementales estipulados en el currículo para el período evaluado.

Estudiantes con puntaje: son aquellos que obtuvieron puntaje en al menos una de las pruebas Simce Comprensión de Lectura 2º básico 2014. No se considera a los que por diversas razones no obtuvieron puntaje (por ejemplo, estudiantes que presenten alguna necesidad educativa especial, o que no hayan completado adecuadamente la hoja de respuestas, entre otros).

Plan de Mejoramiento Educativo (PME): instrumento de planificación estratégica de los establecimientos educacionales que guía la mejora de sus procesos institucionales y pedagógicos y favorece a que las comunidades educativas vayan tomando decisiones, en conjunto con su sostenedor, que contribuyan a la formación integral de sus estudiantes. Corresponde al “medio que permitirá llegar al lugar proyectado” como comunidad educativa. (Definición extraída de: *Plan de Mejoramiento. Nuevo enfoque a 4 años* [Mineduc, 2014]).

Proyecto Educativo Institucional (PEI): instrumento que orienta la gestión institucional y pedagógica de un establecimiento educacional pues contiene, en forma explícita, principios y objetivos que enmarcan la acción educativa, otorgándole carácter, dirección, sentido e integración. Expresa el horizonte educativo y formativo de una organización escolar, es decir, su propuesta orientadora en los ámbitos cognitivos, sociales, emocionales, culturales y valóricos. Corresponde al “lugar final que se quiere alcanzar o llegar” como comunidad educativa. (Definición extraída de: *Plan de Mejoramiento. Nuevo enfoque a 4 años* [Mineduc, 2014]).

Anexo E

Recursos para el análisis de la información, la planificación y la implementación

Tabla E.1 *Calendario para el proceso de análisis de la información e implementación*

Semana 1: organización de la información	Semana 2: análisis de información e identificación de fortalezas	Semana 3: toma de decisiones	Semana 4: diseño de la implementación
<ul style="list-style-type: none"> Equipo responsable preparará la información (resultados Simce, evaluación diagnóstica del Plan de Mejoramiento Educativo o Plan Estratégico, otras autoevaluaciones). 	<ul style="list-style-type: none"> Trabajo colaborativo dirigido por el equipo responsable: análisis de factores, relación entre factores, estrategias que han dado resultado y principales obstáculos en su implementación. 	<ul style="list-style-type: none"> Identificar: qué mejorar, qué cambiar, qué instalar, cómo articular, considerando las diferentes áreas de proceso. Considerar recursos disponibles y principales barreras del contexto y cómo superarlas en base a la experiencia. 	<ul style="list-style-type: none"> Elaboración de la ruta de procesos y actividades para la planificación anual. Definir responsable y funciones para cada una de las actividades propuestas.

Tabla E.2 *Modelo de planificación para el desarrollo de las acciones*

Áreas de proceso	Dimensiones	Objetivos	Acciones / Plazos	Responsables	Recursos requeridos
Gestión pedagógica	Gestión curricular				
	Enseñanza y aprendizaje en el aula				
	Apoyo al desarrollo de los estudiantes				
Liderazgo	Liderazgo del sostenedor				
	Liderazgo del director				
	Planificación y gestión de resultados				
Formación y convivencia	Formación				
	Convivencia				
	Participación y vida democrática				
Gestión de recursos	Gestión de personal				
	Gestión de recursos financieros				
	Gestión de recursos educativos				

Anexo F

Recursos sugeridos

En nuestra página web usted podrá encontrar recursos específicos para docentes y directivos y otros actores del sistema educativo. Además, podrá encontrar diversas secciones que le entregarán información sobre las funciones de la Agencia de Calidad de la Educación y el Sistema de Aseguramiento de la Calidad, los procesos de evaluación y orientación que llevamos a cabo y una herramienta para la búsqueda de resultados Simce.

En nuestra página web encontrará información sobre:

- **Agencia de Calidad de la Educación**
 - ¿Quiénes somos?
 - ¿Qué hacemos?

- **Sistema Nacional de Aseguramiento de la Calidad de la Educación (SAC)**
 - ¿Qué es el SAC?
 - Marcha Blanca SAC.
 - Otros Indicadores de Calidad Educativa.

- **Evaluaciones Nacionales**
 - Programas Evaluaciones de Aprendizaje Simce 2015.
 - Manual del Profesor y Modelos de Prueba.
 - Informes de Resultados Simce para Docentes y Directivos.
 - Informes de Resultados Nacionales Simce.
 - Síntesis de Resultados Nacionales Simce.

- **Visitas de Evaluación y Orientación de Desempeño**
 - ¿Qué son las visitas?
 - ¿Cómo son las visitas?
 - ¿Quiénes participan?
 - ¿Cómo se entregarán resultados?
 - Estándares Indicativos de Desempeño.
 - Buenas prácticas.

- **Estudios Internacionales**
 - Programa para la Evaluación Internacional de Estudiantes (PISA).
 - Estudio Internacional de Alfabetización Computacional y Manejo de Información (ICILS).
 - Estudio Internacional del Progreso en Competencia Lectora (PIRLS).
 - Tercer Estudio Regional Comparativo y Explicativo (TERCE).
 - Estudio Internacional de Tendencias en Matemática y Ciencias (TIMSS). Estudio Internacional de Educación Cívica y Formación Ciudadana (ICCS).

- **Estudio Nacional de Educación Física**
- **Talleres de Orientación para el Análisis de la Información**
- **Biblioteca Digital**



600 600 2626, opción 7
@agenciaeduca
facebook/Agenciaeducacion
contacto@agenciaeducacion.cl
www.agenciaeducacion.cl

